

Commissie m.e.r. on-line

Wat kunt u op onze website vinden?

Advisering Nederland: www.commissiemer.nl

- **Nieuws:** persberichten
- **Algemeen:** achtergrondinformatie over de m.e.r.-procedure in Nederland
- **Commissie:** de rol van de Commissie in m.e.r. en de visie van de Commissie op m.e.r. Tevens alle secretariaatsgegevens om contact te leggen met de Commissie
- **Projecten:** de actuele stand van zaken in m.e.r.-procedures:
 - overzicht van projecten die in behandeling zijn
 - de volledige teksten van uitgebrachte adviezen; enkele dagen na verschijning gratis on-line te bekijken en te downloaden; gemakkelijk te vinden via indexen op soort project, gebied en datum van uitbrengen
 - procedurele en beknopte achtergrondinformatie van de projecten waarover recent adviezen zijn uitgebracht

Advisering buitenland: www.eia.nl

- **Commission:** secretariaatsgegevens van, en achtergrondinformatie over de afdeling m.e.r. buitenland
- **Projects:** teksten van adviezen en korte projectbeschrijvingen
- **Products:** overzicht van m.e.r.-wetgeving en -praktijk in een groot aantal landen; overzichten (country status reports) gegroepeerd per continent, info over trainingen etc.
- **Publications:** informatie over brochures, interessante artikelen en video's



De commissie voor de milieueffectrapportage

Milieueffectrapportage

Milieueffectrapportage (m.e.r.) levert de informatie die nodig is om het milieubelang volwaardig mee te wegen bij besluiten over plannen en projecten met grote milieugevolgen. Het milieueffectrapport (MER) laat zien wat een initiatief betekent voor het milieu en of er alternatieven zijn die minder nadelige gevolgen voor het milieu hebben.

Adviezen

Bij Nederlandse projecten adviseert de Commissie voor de m.e.r. de beslissingsbevoegde overheidsinstantie doorgaans op twee momenten:

- Richtlijnenadvies: welke onderwerpen moet het MER behandelen?
- Toetsingsadvies: is de essentiële milieu-informatie voor de besluitvorming aanwezig?

Op verzoek brengt de Commissie ook op andere momenten en bij niet direct m.e.r.-plichtige projecten adviezen uit.

De Commissie adviseert ook internationaal over milieueffectrapportage. Naast milieu, komen daarbij ook sociale en armoede effecten aan bod. Zij adviseert niet alleen over concrete projecten, maar ook over de ontwikkeling van m.e.r.-systemen. Nederlandse ambassades, buitenlandse milieuministeries, en/of het Nederlandse ministerie van Buitenlandse Zaken maken gebruik van deze advisering.

Onafhankelijk en deskundig

Bij de samenstelling van de werkgroepen die de adviezen opstellen, kan de Commissie voor de m.e.r. een beroep doen op ongeveer 400 deskundigen. Het secretariaat van de Commissie biedt ondersteuning.

Onafhankelijkheid en deskundigheid vormen hét handelsmerk van de Commissie. De Commissie heeft geen bestuurlijke verantwoordelijkheid en bemoeit zich niet met politieke afwegingen. De Commissie ondersteunt het proces en bewaakt de kwaliteit van de milieu-informatie waarop de bestuurders hun besluiten baseren.

Commissie voor de milieueffectrapportage
Jaarverslag 2002

Jaarverslag 2002



in overeenstemming met artikel 2.18 van de Wet milieubeheer uitgebracht aan de Minister van Volkshuisvesting, Ruimtelijke Ordening en Milieubeheer en aan de Minister van Landbouw, Natuurbeheer en Visserij.

Tevens uitgebracht aan de Minister voor Buitenlandse Zaken alsmede de Staatssecretaris voor Ontwikkelingssamenwerking.



8

Ontwikkelingen in 2002 (aantal adviezen, trends, doorwerking)

Boxen:

- Golfen & Wonen in Dordrecht
- Reconstructie
- Gelijkwaardigheid normen Schiphol niet onderbouwd
- Grensmaas revisited
- Geen appels met peren vergelijken (levenscyclusanalyse)
- Waalsprong weer op gang
- Olie- en gaspijpleiding door Georgië
- Betere m.e.r.-regeling voor Mozambique
- Versterking m.e.r. in Midden-Amerika
- Meer dan aambaar (biodiversiteit)
- De wereld vergaderde in Den Haag (IAIA 2002)



18

Van een dik rapport naar een slank proces

Boxen:

- IAIA-conferentie 2002
- De mening van...prof.mr. P.C. Gilhuis (UvT)
- Aad van der Velden (plaatsvervangend voorzitter Cie m.e.r.)
- Inspraak en advies stimulerend?



25

Ervaringen uit de praktijk met strategisch m.e.r.

Boxen:

- SIER
- Ghana Poverty Reduction Strategy
- Marieke van Rhijn (plaatsvervangend voorzitter Cie m.e.r.)



28

Water: het roer moet om

Box:

- Internationaal waterproject Sri Lanka

ISBN: 90-421-1110-0

© 2003 Commissie voor de milieueffectrapportage

Redactie: Hanneke Boonstra, Groningen

Æneas, uitgeverij van vakinformatie, Postbus 101, 5280 AC Boxtel

Alle rechten voorbehouden. Niets uit deze uitgave mag worden verveelvoudigd, opgeslagen in een geautomatiseerd gegevensbestand, of openbaar gemaakt, in enige vorm of op enige wijze, hetzij elektronisch, mechanisch, door fotokopieën, opnamen, of op enige manier, zonder voorafgaande schriftelijke toestemming van de uitgever.

Redactie en uitgever zijn zich volledig bewust van hun taak een zo betrouwbaar mogelijke uitgave te verzorgen. Niettemin kunnen zij geen aansprakelijkheid aanvaarden voor eventueel in deze uitgave voorkomende onjuistheden.

Vormgever en realisatie: Twin Design bv, Culemborg

Omslagfoto: Jacqueline Midavaine, Teuge

VOORWOORD

Dames en Heren,

In het jaar 2002 heeft het thema verandering centraal gestaan in veel politieke en maatschappelijke discussies. Voor mij moet daarbij centraal staan: anders, maar wel beter. Dat geldt ook voor de discussie over de toekomst van het instrument m.e.r.

De afgelopen 15 jaar heeft het instrument m.e.r. in Nederland zijn waarde bewezen. De Commissie heeft haar wettelijke taak van deskundige en onafhankelijke adviescommissie kunnen opbouwen en inhoud gegeven. Maar dit betekent niet dat hetgeen wat er nu is, niet voor verbetering vatbaar zou zijn. De huidige regelgeving is tot stand gekomen in de tijd van het stellen van eindnormen, end of pipe- maatregelen en 'meten is weten'. Doelstellingen in het milieubeleid en de procesgang in besluitvorming zijn echter geen statische momentopnamen meer. Het proces waarmee doelstellingen worden gerealiseerd en waarlangs besluitvorming plaatsvindt krijgt meer en meer accent. M.e.r. zal zich daaraan moeten aanpassen. Zo wordt het strakke procedurele kader anno 2002 als een obstakel ervaren. Voldoende reden om te zoeken naar verbetering.

Het algemene doel blijft daarbij hetzelfde, namelijk er voor zorgen dat bij besluitvorming over projecten goede milieuinformatie beschikbaar is, zodat milieu daadwerkelijk een rol in de afwegingen kan spelen. Dit zal moeten gebeuren in een transparant proces waarbij belanghebbenden van het begin af aan betrokken worden. Naar mijn mening gaat dit ook anno 2002 nog niet vanzelf. We zullen waarborgen moeten blijven inbouwen om dit te garanderen. De waarborgen die m.e.r. nu kent, zijn mijns inziens een goed uitgangspunt voor verdere discussie. Maar het kan eenvoudiger en met minder strakke procedurele regels. In dit jaarverslag gaan wij op een aantal van deze punten in.

Met een flexibeler m.e.r. zullen we beter aan kunnen sluiten bij getrapte besluitvormingsprocessen, waarin keuzevraagstukken op een integrale wijze in beeld komen. Het besluitvormingsproces zal meer dan nu bepalend moeten zijn voor de vraag welke informatie op welk moment beschikbaar moet komen. Bij de beoordeling van projec-

ten zullen we ons daarnaast meer moeten laten leiden door het duurzaamheidsprincipe. Het vinden van de goede handvaten om projecten op duurzaamheid te toetsen zal dé grote uitdaging zijn. De leemten in kennis op dit punt zijn groot. Hoe kunnen we op een goede manier sociale en milieueffecten met elkaar in verband brengen? Hoe wegen we ze onderling af? Wij leveren als Commissie – waar gevraagd – graag een bijdrage aan het verkleinen van deze leemten.

De meerwaarde van m.e.r., inclusief die van een onafhankelijke kwaliteitsborging zal zich ook de komende jaren moeten blijven bewijzen. De basis daarvoor is de schat aan ervaring en kennis die de afgelopen jaren in Nederland is opgedaan. Die stelt de Commissie graag ter beschikking, in Nederland maar ook internationaal. Zo is in het kader van de nieuwe overeenkomst met het Directoraat Generaal Internationale Samenwerking (DGIS) begonnen met het opzetten van een internationaal kennis- en leerplatform voor onze partners in ontwikkelingslanden.

2002 was ook in een ander opzicht een jaar van verandering voor de Commissie. Algemeen secretaris Jules Scholten, ging in september na 20 jaar met pensioen. Uit de vele bliken van waardering bleek hoeveel hij de afgelopen 20 jaar heeft bereikt. Het secretariaat staat nu onder leiding van Stefan Morel. Hij bouwt voort op de ervaring vanuit het verleden. Met een open blik naar de toekomst en volop in discussie over verbetering van m.e.r. en het werk van de Commissie.

Wij verwachten velen van u bij deze discussie te treffen. Ik hoop dat de inhoud van dit jaarverslag u hier toe inspireert.

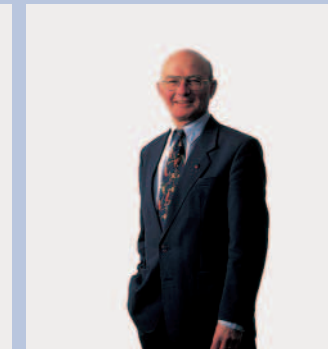
Niek Ketting
Voorzitter Commissie m.e.r.




Niek Ketting
voorzitter



Gerrit Blom
plaatsvervangend voorzitter



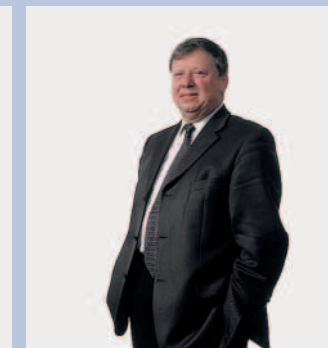
Joseph Geerards
plaatsvervangend voorzitter



Leni van Rijn-Vellekoop
plaatsvervangend voorzitter



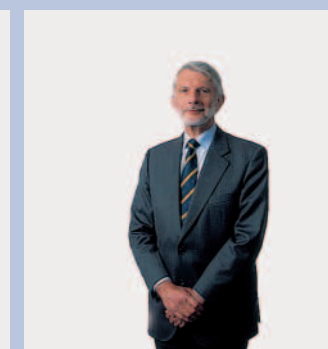
Klaas Jan Beek
plaatsvervangend voorzitter



Hans Ouwerkerk
plaatsvervangend voorzitter



Dick Tommel
plaatsvervangend voorzitter



Aad van der Velden
plaatsvervangend voorzitter



Marieke van Rhijn
plaatsvervangend voorzitter

ONTWIKKELINGEN IN 2002

De Commissie heeft in 2002 10% meer adviezen uitgebracht dan het jaar daarvoor. Het aantal adviezen aan nationale en provinciale overheden steeg flink, vooral door infrastructuur- en Reconstructieprojecten. Het zoeken naar mogelijkheden om de kwaliteit van milieu-informatie te verbeteren blijft noodzakelijk. Een behoorlijk deel van de milieueffectrapporten moet – net zoals in voorgaande jaren – eerst worden aangevuld, omdat anders de betrokken overheden onvoldoende geïnformeerd zijn over de milieuconsequenties van de besluiten die zij gaan nemen. Internationaal gezien blijft de Commissie adviseren over duurzame ontwikkelingssamenwerking. Dit thema staat centraal in de voortgezette samenwerking met het Ministerie van Buitenlandse Zaken.

Binnenlandse trends

Aantal en type projecten

In 2002 bracht de Commissie 157 adviezen uit. Het jaar daarvoor waren het er 144. Deze stijging heeft alles te maken met de toename van het aantal infrastructuurprojecten in ons land. Er werden meer aanpassingen aan wegen gepland. De in 2002 vastgestelde Reconstructiewet zorgde voor een toename van milieueffectrapportages op provinciaal niveau. Deze procedures zijn weliswaar eenmalig, maar in 2002 ging het wel om een substantieel aantal. In de recreatiesector was er een duidelijke verschuiving waar te nemen. Ging het eerder vooral om golfbanen en vervolgens om megabioscopen, nu zijn het grootschalige fun-, leisure-, sport- en winkelvoorzieningen, die met

name in steden worden gepland. In de aardgas- en olie-winning blijft het aantal projecten (5) de laatste jaren constant. In de meeste gevallen gaat het om off-shore activiteiten.

Voortoetsingen

Indien er een belangrijke reden voor is – bijvoorbeeld een nieuw type project of een groot, complex en bestuurlijk gevoelig project – voeren we regelmatig op verzoek een voortoetsing van een (deel van een) concept-MER uit. In 2002 is een vergelijkbaar aantal projecten voorgetoetst als in 2001, namelijk bijna een kwart. De voortoetsing heeft in bijna de helft van de gevallen (45%) een toegevoegde waarde gehad, aangezien het uiteindelijke MER is verbeterd ten opzichte van het concept.

GOLF & WONEN IN DORDRECHT

“Het project ‘Golf & Wonen’ ligt gevoelig in Dordrecht. Het ligt in de Dordtwijkzone, een ecologische verbinding die dwars over het eiland loopt van zuid naar noord. Sommige mensen zijn fel tegen het plan. Het zou een aantasting van het polderlandschap betekenen. Anderen zijn voor, mits er aan twee voorwaarden wordt voldaan: versterking van de ecologische verbinding en behoud van de landschappelijke waarden van het open polderlandschap. ‘Golf & Wonen’ was niet m.e.r.-plichtig. Maar juist vanwege de gevoeligheid en de genoemde voorwaarden, werd het wenselijk geacht een m.e.r.-procedure te volgen. Dat is ook gebeurd.

Het uiteindelijke milieueffectrapport (MER) heeft veel informatie opgeleverd. Ook hebben we veel plezier gehad van het

m.e.r.-secretariaat dat op verschillende inspraakmomenten de procedure en het karakter van de m.e.r. heeft toegelicht. Het rapport speelde een belangrijke rol tijdens de collegeonderhandelingen, begin 2002. De coalitiepartners gaven aan dat ze het project willen uitvoeren, maar dan moeten de huizen meer bij de bestaande bebouwing en voorzieningen worden geconcentreerd.

Al met al kijk ik terug op een nuttige ervaring. Een discussie getekend door subjectieve belevenissen en emoties, kon door de m.e.r.-procedure enigszins worden geobjectiveerd.”

Cok Sas,

Wethouder ruimtelijke ontwikkeling, verkeer & vervoer en coördinatie binnenstad te Dordrecht



Foto: Joop Poutsma

Aanvullingen

Van de in 2002 uitgebrachte toetsingsadviezen heeft de Commissie in de helft van de gevallen om een aanvulling gevraagd alvorens advies uit te brengen, omdat er sprake was van één of meerdere essentiële tekortkomingen in het MER. Dit is een stijging ten opzichte de afgelopen jaren. In de meeste gevallen werd het toetsingsadvies op verzoek van het bevoegd gezag opgeschort tot de aanvulling beschikbaar kwam, zodat deze bij de eindbeoordeling meegewogen kon worden. Vrijwel altijd leidde de aanvulling tot een uiteindelijk positief toetsingsadvies. Opvallend is dat de aanvullingen maar in een heel beperkt aantal gevallen gelijk ter inzage werden gelegd, hoewel dit in het Richtsnoer Aanvullingen van VROM wel wordt aanbevolen. In 2000 gebeurde dit nog in 40% van de gevallen, in 2001 nam dit af tot slechts 20% en in 2002 is het percentage zelfs minder dan 10%.

Wat vindt het bevoegd gezag van onze adviezen?

De Commissie registreert per project in hoeverre de betrokken overheden rekening houden met onze adviezen. Deze

RECONSTRUCTIEPLANNEN

In 2002 werd de Reconstructiewet van kracht. Een belangrijke doelstelling van die wet is het verplaatsen van intensieve veehouderijen uit kwetsbare gebieden naar nieuwe plekken. De provincies die daarvoor zijn aangewezen zijn: Overijssel, Utrecht, Gelderland, Noord-Brabant en Limburg. Daar zijn in totaal 12 m.e.r.-procedures voor gestart. Maatwerk en flexibiliteit vormden daarbij de uitgangspunten. De provinciale besturen hebben dit zeer voortvarend aangepakt. Door een gedegen voorbereiding en kwalitatief goede startnotities hebben zij een stevige aanzet gegeven voor effectieve m.e.r.-procedures. In zeer korte tijd konden betrokkenen aan de slag met een heldere strategie ter ondersteuning van het totale plattelandsbeleid en de agrarische sector in het bijzonder. Het wachten is nu op de verschillende milieueffectrapporten en de uiteindelijke Reconstructieplannen met de daarbij behorende besluiten en maatregelen.



Foto: Joop Poutsma

doorwerking wordt telefonisch doorgesproken. Tijdens dit gesprek wordt tevens gevraagd of men tevreden is over het advies en de werkwijze van de Commissie. Deze opmerkingen kunnen de kwaliteit van de advisering in de toekomst ten goede komen. De overheden zijn over het algemeen tevreden over de adviezen van de Commissie.

Bij ruim 90% van de in 2002 vastgestelde richtlijnen blijkt het richtlijnenadvies – hier en daar met een enkele toevoeging – te zijn overgenomen door het bevoegd gezag. Bij de rest is er sprake van een afwijking op één of meer belangrijke punten van het advies van de Commissie. De punten die door de Commissie werden ingebracht hebben met name betrekking op uit te werken alternatieven (zoals voor het meest milieuvriendelijke alternatief), de methodiek van alternatievenontwikkeling en prioritering van de milieueffecten.

Ook over de toetsingsadviezen is het bevoegd gezag over het algemeen tevreden. Als de Commissie tijdens de toetsing om een aanvulling heeft gevraagd, is het bevoegd gezag het hier in het merendeel van de gevallen mee eens. Als oorzaak voor de noodzaak een aanvulling op te stellen wordt ondermeer genoemd: te grote tijdsdruk, de beschikbaarheid van een nieuwe rekenmethode die wettelijk gezien toegepast moest worden, een adviesbureau met weinig m.e.r.-ervaring en snelle beleidsontwikkelingen, zoals voor bescherming van flora en fauna.

NIEUWE EN OUDE GELUIDSNORMEN SCHIPHOL NIET GELIJKWAARDIG

Het milieueffectrapport Normenstelsel Luchthaven Schiphol 2003 schoot tekort. Het stelde dat het nieuwe stelsel gelijkwaardig is aan het oude, maar de onderbouwing daarvan is niet navolgbaar. Dat concludeerde de Commissie in haar toetsingsadvies van maart 2002. De belangrijkste tekortkomingen in het MER waren:

- de voorgestelde geluidsnormen – gecombineerd met een klein aantal handhavingspunten – geven niet de beoogde gelijkwaardigheid en bescherming vergeleken met het stelsel dat was vastgelegd in de PKB Schiphol en Omgeving;

- ondanks de sterke stijging van het aantal vluchten en het startgewicht van de vliegtuigen blijven de veiligheidsrisico's gelijk. Deze stelling is niet onderbouwd en acht de Commissie ook niet aannemelijk. Het advies van de Commissie is nadrukkelijk in beeld geweest in de publieke en politieke discussie. Uiteindelijk gingen de Eerste en Tweede Kamer toch akkoord met het nieuwe normenstelsel. Vanwege twijfel over de gelijkwaardigheid werd besloten om die uiterlijk drie jaar na de inwerkingtreding in een nieuwe m.e.r. in de praktijk te toetsen.

GEEN APPELS MET PEREN VERGELIJKEN...

Een levensmiddelenconcern wil overschakelen van leidingwater op grondwater. In een uitgebreide startnotitie worden enkele alternatieven met elkaar vergeleken volgens een levenscyclusanalyse. Via die analyse wordt de milieubelasting van een product of proces voor de hele levensloop vastgesteld, niet alleen kwalitatief maar ook kwantitatief. De alternatieven waren leidingwater, grondwater en oppervlaktewater. Grondwaterwinning bleek het gunstigst voor het milieu. De initiatiefnemer opperde alleen deze variant in het MER te onderzoeken en die te vergelijken met leidingwater.

De Commissie vroeg naar aanleiding van de startnotitie inzicht in de basisgegevens voor de levenscyclusanalyse. Uit de antwoorden bleek dat er methodisch fouten waren gemaakt. De uitputting van fossiele voorraden door aardgasverbruik bleek van grote invloed te zijn op de 'score' van de alternatieven, maar was niet in alle basisgegevens doorberekend. De Commissie concludeerde daarop dat de alternatieven daarom niet met elkaar vergeleken konden worden. De initiatiefnemer laat nu nieuwe berekeningen uitvoeren met gelijke basisgegevens. Dan zal blijken hoe de alternatieven er uit tevoorschijn komen.

In een enkel geval was het bevoegd gezag niet tevreden over het advies van de Commissie. Dit was bijvoorbeeld het geval wanneer het advies om het MER aan te vullen openbaar werd gemaakt of door het opnemen van vergaande aanbevelingen in het toetsingsadvies. In ongeveer driekwart van de m.e.r.-plichtige besluiten zijn de belangrijkste aanbevelingen uit het toetsingsadvies van de Commissie - of een groot deel daarvan - overgenomen. Gemiddeld werden er 4 à 5 aanbevelingen gedaan per toetsingsadvies. Deze getallen komen overeen met de cijfers van afgelopen jaren.

↓ Grensmaas



Foto: Jan van de Kam

GRENSMAAS REVISITED

In 1998 is een m.e.r.-procedure afgerond voor de plannen voor de Grensmaas. Daarna zijn de plannen veranderd. Bovendien zijn er nieuwe modellen ontwikkeld om de bescherming tegen hoog water te berekenen. Daarom is in 2002 een m.e.r.-procedure gestart voor het nieuwe 'Eindplan Grensmaas'. Deze m.e.r. biedt de gelegenheid om aan de mensen in het gebied uit te leggen hoe dat eindplan tot stand is gekomen. Het was een eis van de regering dat het Eindplan budgetneutraal zou zijn. Dat wil zeggen dat maatregelen voor de hoogwaterveiligheid betaald worden uit de opbrengsten van delfstoffenwinning. In het milieueffectrapport zal ook beschreven worden of het Eindplan milieuvriendelijker wordt als deze eis niet zou gelden. Op deze twee aspecten heeft de Commissie in haar richtlijnenadvies het accent gelegd.



Foto: Jacqueline Midavaine

WONINGBOUW WAALSPRONG WEER OP GANG

In de Waalsprong kunnen aannemers binnenkort weer aan het werk. Het MER is toereikend voor de eerste deelgebieden. De Waalsprong is één van de locaties waar de bouw van woningen werd stilgelegd, omdat de rechter oordeelde dat niet op de juiste manier aan de m.e.r.-plicht was voldaan.

De m.e.r.-procedure was namelijk niet aan een bestemmingsplan gekoppeld, maar aan een ander ruimtelijk plan dat geen ‘concrete beleidsbeslissing’ bevatte. Reden voor de gemeente Nijmegen om een nieuwe m.e.r.-procedure te beginnen voor in totaal acht activiteiten. Bijkomende complicatie was dat in het Waalspronggebied plannen bestaan voor het verleggen van een dijk en de aanleg van een nieuwe Waalbrug. Deze plannen waren nog niet zover uitgewerkt dat ze al in het integrale MER Waalsprong konden worden meegenomen.

De Commissie vond de informatie in het MER voldoende voor de eerste deelgebieden, waaronder Woonpark Oosterhout. En dus kan men daar nu beginnen.

↑ Waalsprong

Buitenlandse ontwikkelingen: doorgaan met internationale milieutoetsing

Eind 2001 liep de overeenkomst tussen de Commissie m.e.r. en het Directoraat Generaal Internationale Samenwerking (DGIS) van het Ministerie van Buitenlandse Zaken af. Een extern evaluatieteam concludeerde dat we diensten leveren die belangrijk zijn voor milieutoetsing in ontwikkelingslanden en dat we dat goed doen. Vandaar dat DGIS een nieuwe samenwerkingsovereenkomst met ons is aangegaan, nu voor vijf jaar.

In de samenwerking staat centraal dat de Commissie de duurzaamheid van de ontwikkelingssamenwerking probeert te verbeteren. Om dit nog effectiever te kunnen doen wil de Commissie meer accent leggen op toetsing van beleid voor armoedebestrijding. De vier hoofdtaken daarbij zijn:

1. adviseren over complexe en controversiële projecten, waaronder grensoverschrijdende;
2. adviseren van nationale overheden over duurzaamheidstoetsing en capaciteitsopbouw;
3. adviseren over programma's en beleid ('strategisch m.e.r. ');
4. het opzetten van een kennis- en leerplatform.

Aantal Nederlandse adviezen per jaar

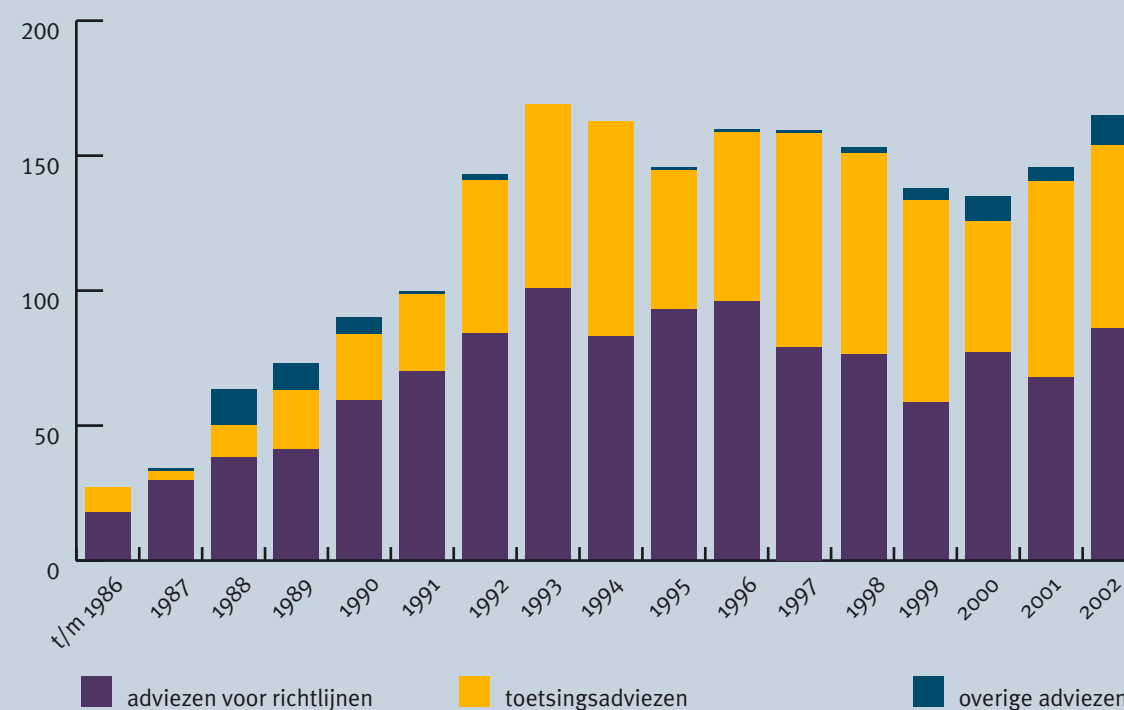




Foto: Arend Kolhoff

↑ Locatiebezoek Georgië

rapport voor twee projecten; de aanleg van een stortplaats voor gevaarlijk afval en de ontwikkeling van een transportinfrastructuur voor een titaniummijn. De adviezen hierover worden in 2003 uitgebracht.

Voor VROM is de Commissie actief betrokken geweest bij een olie- en gaspijpleiding in Georgië. De minister van milieu in Georgië had om een advies gevraagd. Naar onze mening ontbrak essentiële informatie, omdat niet alle tracé-alternatieven volwaardig zijn beschreven. De vergelijking van de wel beschreven tracé-alternatieven is niet transparant. Het huidige voorkeursalternatief loopt door een ecologisch zeer waardevol gebied en door een waterwingebied. Het mineraalwater dat hier wordt gewonnen is een belangrijk exportartikel. In het geval van een olie lekkage bestaat er een kans dat het grondwater wordt vervuild. De route kan niet noordelijker worden gelegd omdat hier een Nationaal Park ligt. Een iets meer zuidelijk gelegen route heeft vanuit milieuoogpunt de voorkeur maar dan moet de leiding door een gebied waar Armeniërs wonen en waar de laatste Russische militaire basis in dit land ligt. Over de haal-

De vierde taak – kennis en leerplatform – is nieuw. De hierna genoemde voorbeelden dienen ter illustratie en laten tevens zien dat de rol van de Commissie als ‘onafhankelijke toetsers’ meer en meer wordt aangevuld met een rol als ‘coach en sparring partner’ in het m.e.r.-proces.

1. Complexe en controversiële projecten

In ontwikkelingslanden wordt de Commissie in toenemende gevraagd om te ondersteunen bij de versterking van het MER systeem. Als onderdeel van deze ondersteuning wordt bij voorkeur in nauwe samenwerking met lokale deskundigen adviezen gegeven over milieueffectrapportage voor complexe en controversiële projecten. Op verzoek van het Ministerie van milieu in Mozambique is de Commissie in 2002 gestart met een dergelijke ondersteuning. De Commissie is gevraagd te adviseren over een milieueffect-

VERSTERKING M.E.R. MIDDEN-AMERIKA

In Midden-Amerika levert de Commissie een bijdrage aan een regionaal project van de Centraal Amerikaanse Commissie voor Milieu en Ontwikkeling (CCAD) en de International Union for Conservation of Nature (IUCN). Hierin participeren zeven landen. Doel is harmonisering en versterking van m.e.r.-systemen en capaciteitsopbouw. We hebben CCAD en IUCN ondersteund bij de totstandkoming van de projectstrategie, projectactiviteiten en het opstellen van een vragenlijst om m.e.r.-systemen op hun effectiviteit te kunnen beoordelen. Met alle m.e.r.-direc-

teuren van de zeven ministeries hebben we bediscussieerd aan welke voorwaarden een effectief m.e.r.-systeem moet voldoen. Daarna hebben we de beoordelingen voor Nicaragua en Costa Rica, die door consultants waren opgesteld, van commentaar voorzien. Op basis van deze analyses zijn actieplannen opgesteld voor verbetering en versterking van de m.e.r. Bij de uitvoering van deze plannen speelt de Commissie ook een rol. Zo zullen in januari 2003 trainingsactiviteiten over strategisch m.e.r. plaatsvinden.

START NIEUWE INTERNATIONALE COMMISSIE VOOR MILIEUBEOORDELING



Foto: Reinoud Post

↑ Ontvangst van Staatssecretaris Van Geel door de heer Ketting in Johannesburg

De Commissie heeft zich samen met anderen ingespannen om te komen tot een International Commission for Impact Assessment (ICIA). ICIA beoogt toetsing wereldwijd van effectrapporten over controversiële en complexe projecten, en over projecten die een grensoverschrijdend karakter hebben, waarbij meerdere donoren betrokken zijn. ICIA werd in september gelanceerd tijdens de World Summit on Sustainable Development in Johannesburg, Zuid-Afrika.

baarheid en wenselijkheid van deze meer zuidelijke route bestaan controverses. De Commissie heeft aanbevolen deze route alsnog volwaardig uit te werken. De minister van milieu heeft in november 2002 onder grote politieke druk een milieuvergunning afgegeven voor het voorkeursalternatief door het waterwingebied. In het voorjaar van 2003 beslissen de Europese bank voor reconstructie en ontwikkeling en de International Finance Group, onderdeel van de Wereldbank, of zij aan het project meebetalen.

2. Adviseren van nationale overheden over milieutoetsing

Duurzame ontwikkeling is gebaat bij kwalitatief goede toetsingssystemen voor projecten en beleid. Daarom adviseert de Commissie over opzet en verbetering van die systemen. In 2002 was de Commissie betrokken bij activiteiten in Mongolië, Burkina Faso, Mozambique, India, Sri Lanka en zeven Midden-Amerikaanse landen.



Foto: Joop Poutsma

Foto: Reinoud Post



BETERE M.E.R.-REGELING MOZAMBIQUE

Het Ministerie van Milieuoördinatie van Mozambique wil de m.e.r.-regeling herzien en heeft de Commissie daarbij betrokken. Gezamenlijk zullen we verschillende m.e.r.-procedures doorlopen. Daardoor zal een goed inzicht worden verkregen in de sterke en zwakke kanten van de werking ervan. Die wetenschap vormt de basis van de herziening van hun m.e.r.-regeling. Tijdens een bezoek aan het ministerie, in september 2002, hebben wij zes aandachtspunten geformuleerd voor verbetering van de effectiviteit van het m.e.r.-systeem. In november toetsten we gezamenlijk een eerste MER voor een stortplaats voor gevaarlijk afval. De werkgroep bestond uit een secretaris van de Nederlandse Commissie, het m.e.r.-team van het Mozambikaanse Ministerie van Milieuoördinatie en vier deskundigen van de South African Institute for Environmental Assessment (SAIEA), een regionale instantie voor milieutoetsing.

INTERNATIONALE CONFERENTIE: VERBETER M.E.R.!

In juni 2002 werd in ons land de jaarlijkse conferentie van de International Association for Impact Assessment (IAIA), gehouden. De opkomst was groot. Ruim 600 deelnemers kwamen naar Den Haag, afkomstig uit 73 landen. De Commissie leverde een substantiële bijdrage aan de organisatie en de inhoudelijke discussies. Het thema – ‘Improving the Impact of Impact Assessment’ – is zonder meer actueel, ook voor Nederland. Een belangrijke uitkomst was dat Westerse landen concluderen dat bestuurders en m.e.r.-deskundigen beter moeten samenwerken; processen moeten flexibeler worden, en de kennis meer op maat. In Afrikaanse en Zuid-Amerikaanse landen blijkt m.e.r. een belangrijke rol te spelen in de verbetering van de besluitvorming onder andere doordat belanghebbenden actief bij het proces worden betrokken.

3. M.e.r. voor programma's en beleid ('Strategisch m.e.r.')

Strategische milieutoetsing gaat een belangrijk speerpunt worden van de internationale taken van de Commissie. De redenen hiervoor, maar ook de meest actuele ontwikkelingen – waaronder een voorbeeld van strategisch m.e.r. in Ghana – worden verderop in dit jaarverslag in het artikel over strategisch m.e.r. besproken.

4. Kennis-en leerplatform

Het opzetten van een kennis- en leerplatform krijgt in 2003 concreet gestalte. Hierin gaan we kennis over m.e.r. bijeenbrengen en ontsluiten. Het gaat onder andere om:

- inhoudelijke aspecten van m.e.r., zoals het ontwikkelen van alternatieven, beschrijving van effecten en probleemanalyse;
- procedurele m.e.r.-aspecten: hoe maak je richtlijnen, hoe verricht je een toetsing?
- m.e.r. methoden en instrumenten zoals strategisch m.e.r. en biodiversiteit in m.e.r.;
- m.e.r.-ervaringen in ontwikkelingslanden, met de nadruk op *best practices* en veelbelovende initiatieven. Ook case-studies over concrete projecten krijgen daar een plaats.

MEER DAN AAI BAAR

In de Conventie over biodiversiteit (CBD) uit 1992 zijn verplichtingen vastgelegd over het monitoren van biodiversiteit en het gebruik van het instrument m.e.r. daarbij.

De International Association for Impact Assessment (IAIA) heeft vervolgens een actieprogramma opgesteld om biodiversiteit op te nemen in m.e.r. Bij de besluitvorming over projecten is m.e.r. een belangrijk instrument als het gaat om biodiversiteit. Maar in de meeste landen blijft de informatie beperkt tot de zogenaamde aaibare soorten. Over ecologische processen (hoe verhouden zich flora en fauna, maar ook de a-biotische factoren ten opzichte van elkaar) wordt nog nauwelijks gesproken.

Ter uitvoering van het IAIA-actieprogramma heeft de Commissie m.e.r. - in nauw overleg met de IAIA en haar leden - een internationale leidraad voor de integratie van biodiversiteit in m.e.r. ontwikkeld. IAIA heeft deze leidraad aangeboden aan de Conferentie van partijen van de CBD. De deelnemers waren enthousiast en hebben de leidraad aangenomen. De volgende fase is het toepassen van deze leidraad in circa vijftien pilot-landen om de leidraad landen-specifiek te maken. Die ervaringen worden gepresenteerd tijdens de Conferentie van partijen van de CBD in 2005.

Nederland is één van de pilot-landen en de Commissie is actief bezig om de internationale richtlijn toe te passen in haar adviezen. Verder blijft de Commissie betrokken bij de toepassing van de internationale richtlijn in de andere pilot-landen.

Foto: Joop Poutsma



VAN EEN DIK RAPPORT NAAR EEN SLANK PROCES

M.e.r. is ontwikkeld in een tijd dat het milieubeleid vooral uit voorschriften bestond. Initiatiefnemers en overheden gaven duidelijke grenzen en normen aan, waaraan men zich had te houden. Bij m.e.r. leidde dit tot vrij gedetailleerd uitgewerkte procedureregels in de Wet milieubeheer. We leven nu echter 15 jaar verder en in die tijd is er veel gebeurd. We zijn er achter gekomen dat maatschappelijke processen zich maar beperkt laten sturen. Beslissingen komen tot stand in een 'arena' waarin meerdere groepen met elkaar in een continu debat zijn. Daar passen geen gedetailleerde regels meer bij en dus is het tijd voor m.e.r. om een verbeteringsslag te maken. De maatschappij verandert en dus verandert m.e.r. mee. Maar waar moet die verbetering uit bestaan? Wat hebben we geleerd in de praktijk en tot welke conclusies leidt dat?

Eén van de belangrijkste constatering is dat de proceskant van m.e.r. net zo belangrijk is als de informatiekant. Veel mensen denken vooral aan een dik rapport als het woord milieueffectrapportage valt. In die opvatting is m.e.r. vooral het op tafel brengen van milieu-informatie

voor besluitvorming. En daar hoort dan een proces bij om die informatie te krijgen. Maar in de praktijk hebben we ervaren dat beiden even belangrijk zijn. Effect en belang van m.e.r. liggen dus niet alleen in het waarborgen van een goede informatievoorziening, maar ook in het waar-

Foto: Jacqueline Midavaine



borgen van een goed besluitvormingsproces waarin die informatie gebruikt wordt. Bijvoorbeeld door het inbrengen van goede inspraakregelingen en kwaliteitscontrole.

Kortom, niet alleen de informatievoorziening moet steeds beter worden, maar ook het besluitvormingsproces waarin die informatie gebruikt wordt. M.e.r. moet zich richten op verbeteren van de processtappen die de grootste bijdrage aan de voorbereiding van een besluit leveren. De vraag is dan natuurlijk welke dat zijn. Naar de mening van de Commissie gaat het vooral om de procesonderdelen die veiligstellen dat besluitvorming in alle gevallen voldoet aan de 'principes van goed bestuur'. Die principes zijn kort te omschrijven als: de besluitvorming moet transparant zijn, moet alle belanghebbenden in voldoende mate betrekken en moet gebaseerd zijn op de beste informatie die beschikbaar is.

M.e.r. biedt vijf waarborgen die aansluiten op deze principes:

transparantie

- verplichte startnotitie waarborgt openbaarheid in een vroeg stadium, waardoor maatschappelijke discussie mogelijk is
- verplichte beschrijving van alternatieven maakt het afwegingsproces transparant
- verplichte motivering van het besluit in het licht van de beschikbare informatie maakt de rol van milieuaspecten in de afweging duidelijk

Foto: Jacqueline Midavaine



CONCLUSIE IAIA-CONFERENTIE DEN HAAG

"Impact assessment should not be approached as a scientific process with social input. It should be a social process with scientific input."

IAIA'02 Program Committee

participatie

- de verplichting om inspraak te organiseren over richtlijnen en toetsing garandeert in ieder geval een inspraakmoment in een vroege fase en één inspraakmoment in een latere fase van de planvoorbereiding; meer mag natuurlijk altijd

informatie

- onafhankelijke advisering over reikwijdte en kwaliteit van informatie garandeert betrouwbaarheid van de informatie waarop inspraak en besluitvorming zich baseren

In de praktijk blijkt dat niet alle vijf waarborgen op ieder besluitvormingsniveau even nodig zijn. De waarborgen voor participatie en informatie zijn bijvoorbeeld vooral van belang als besluiten direct belangen van burgers, bedrijven of belangengroepen (zoals natuurorganisaties) raken. In die situaties hebben deze partijen er enerzijds recht op bij de besluitvoorbereiding te worden betrokken, maar is deze ook nodig om bij hen draagvlak voor het uiteindelijke besluit te krijgen. Onafhankelijke kwaliteitsborging van informatie verhoogt bij dit soort besluiten de geloofwaardigheid van het proces en maakt besluiten robuuster tegen bezwaar en beroep. Inspraak en advies dragen bovendien belangrijk bij aan de kwaliteit van de milieu-informatie. Een paar voorbeelden van projecten uit 2002.

- Bij de m.e.r. Groningen Meerstad heeft een bewonersvereniging in de richtlijnenfase een alternatief plan voor de situering van woningen en bedrijventerreinen

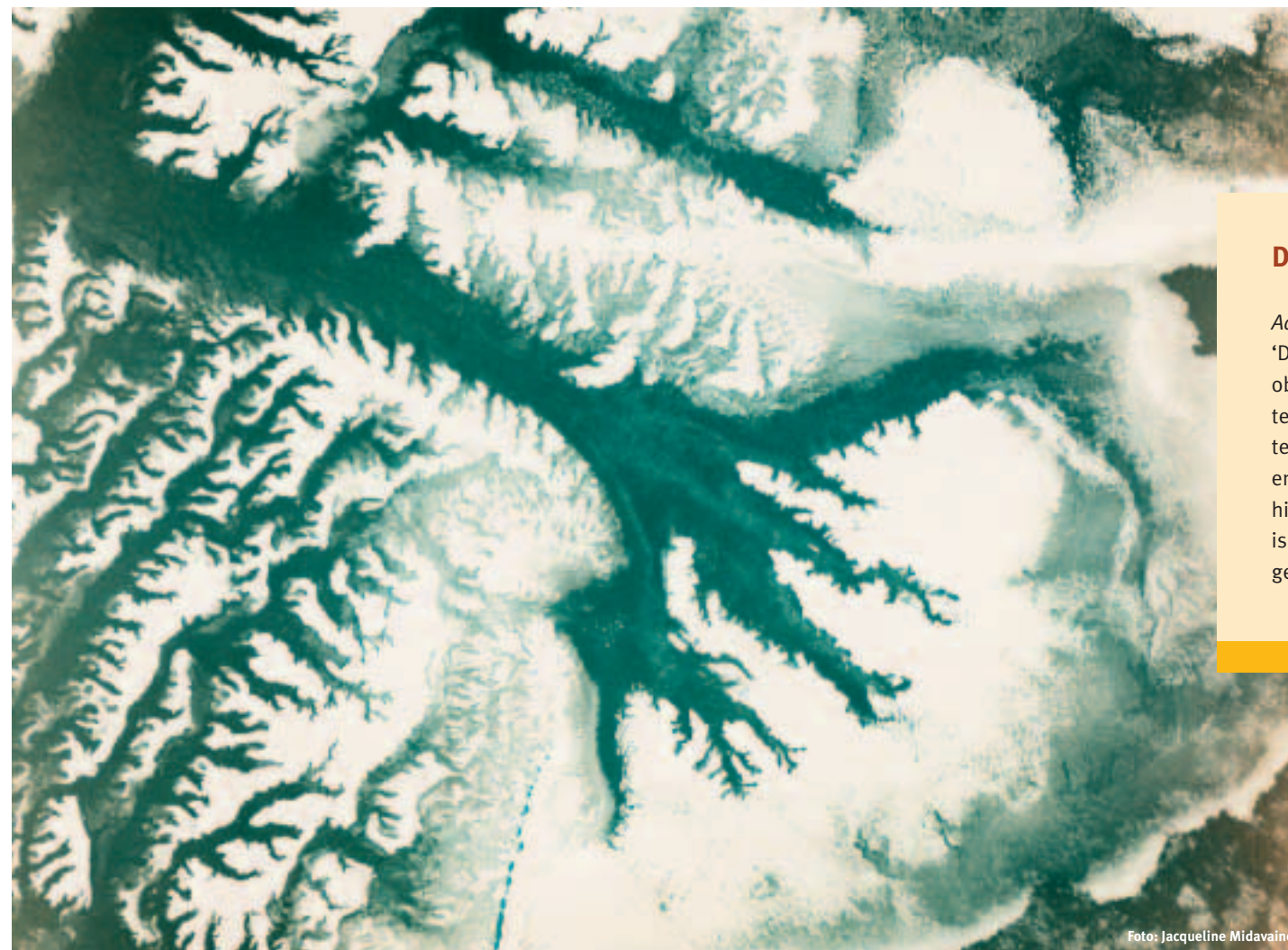


Foto: Jacqueline Midavaine

ontwikkeld. Het bevoegd gezag heeft dit alternatief laten uitwerken in het MER.

- Bij de N31 Leeuwarden-West heeft de inspraak eveneens een nieuw alternatief ingebracht. Van dit alternatief wordt minder hinder verwacht voor bewoners en

milieueffecten op strategisch en concreet niveau is daarbij een voorwaarde. Het punt is alleen dat de huidige m.e.r.-regeling soms niet flexibel genoeg is. Daarom pleit ik voor uitvoering van het voorstel dat de Evaluatiecommissie Wet milieubeheer zes jaar geleden deed. Dat behelsde een betere inbedding van de m.e.r. in de procedure rond de verlening van een Wm-vergunning. Het leidt mijns inziens tot een aanzienlijke vereenvoudiging.'

DE MENING VAN...

Prof. mr. P.C. Gilhuis, Universiteit van Tilburg:

'Procedures behouden alleen hun kracht als ze regelmatig tegen het licht worden gehouden. Dat geldt ook voor milieufactrapportage. De procedure zou ervoor moeten zorgen dat de juiste milieu-informatie op het juiste tijdstip beschikbaar is. Met de toepassing van de nieuwe richtlijn voor de Strategische Milieubeoordeling (SMB) moet een aantal zaken gestroomlijnd en vernieuwd worden. Beoordeling van de

DE MENING VAN...

Aad van der Velden (plaatsvervangend voorzitter Cie m.e.r.):

'De betere bestuurders zien m.e.r. als nuttig hulpmiddel en niet als obstakel. Kwaliteitsborging hoeft de zaak niet per definitie in een harnas te gieten; er kan ook flexibel ingespeeld worden op specifieke situaties terwijl essentiële punten gewaarborgd worden. Duidelijke structurering en vastgelegde procedures worden door een aantal bedrijven niet als hinderlijk ervaren, maar juist als gewenst: men weet waar men aan toe is. Ook dat gegeven moet bij modernisering van de m.e.r.-regeling meegenomen worden.'

een betere aansluiting bij de gefaseerde ontwikkeling van de bedrijventerreinen ten zuidwesten van Leeuwarden.

- In de startnotitie voor het Landelijk Afvalbeheersplan stond dat voor asbest en GFT-afval geen minimumstandaard nodig was. Insprekers en de Commissie

drongen erop aan dit toch te doen, omdat voor de verwerking van afvalstromen alternatieven bestaan met verschillende milieuscores. In het MER zijn deze alsnog met elkaar vergeleken.

- Bij het MER voor een windpark op de Noordzee adviseerde de Commissie naar een alternatieve opstelling van de windturbines te kijken. Dit alternatief bleek uiteindelijk het milieuvriendelijkst en heeft de voorkeur van de initiatiefnemer gekregen.

De vraag is vooral bij welke besluiten de belangen van maatschappelijke groepen in het geding zijn. Naar de mening van de Commissie gaat het in ieder geval om beslissingen over grote projecten (denk aan de Betuweroute en de Maasvlakte), over locatiekeuzen (denk aan woningbouwlocaties, waterberging en snelwegen in gevoelige gebieden) en over een beperkt aantal, meer concrete plannen over bijvoorbeeld afvalverwerking, energieproductie, waterwinning en delfstoffenwinning (denk aan het Landelijk Afvalbeheersplan en het Beleidsplan Drink- en Industrierwatervoorziening). Voor andere beslissingen zal dit veel minder het geval zijn.

Hoe verder met het instrument m.e.r.?

Wat betekent dit nu voor de verdere ontwikkeling van m.e.r.? De elementen die 'goed bestuur' waarborgen moeten versterkt worden, maar gedetailleerde procedureregels zijn niet nodig. Deze kunnen worden vereenvoudigd of zelfs geschrapt. Hierdoor ontstaat meer mogelijkheid voor maatwerk.



Foto: Projectorganisatie Stationsgebied

Ook verworven inzichten over vroege inspraak en onafhankelijk advies bieden een aanknopingspunt voor verbetering. Aan de ene kant ligt m.e.r.-plicht niet voor de hand voor besluiten die nauwelijks maatschappelijke discussie (meer) oproepen. Denk aan de meer abstracte overheidsplannen en aan projecten op vergunningniveau met weinig tot geen ruimte voor alternatieven. Daarvoor kunnen eenvoudiger regels gelden, bijvoorbeeld conform de VROM-voorstellen voor strategische milieubeoordeling (SMB) en de inbedding van m.e.r. in de vergunningverlening. Aan de andere kant zou de m.e.r.-plicht gehand-

haafd – en waar nodig uitgebreid – moeten worden voor besluiten die juist wel maatschappelijke discussie oproepen. Bijvoorbeeld plannen die concreet keuzen maken in technieken, locaties en gebruik van grondstoffen.

De grotere nadruk op een goed proces heeft ook consequenties voor de wijze waarop de informatievoorziening is geregeld in m.e.r. Maatschappelijke discussie is een continu proces over een langere tijd. Daarbij volstaat het niet om op één bepaald moment een milieueffectrapport te publiceren waar alles in staat. Beter zou het zijn regelmatig deelrapporten uit te brengen over milieuonderwerpen die op dat moment actueel zijn in de discussie, zodat deze weer een stap verder kan komen. Hier wordt in de praktijk al veel mee geëxperimenteerd.

Deze nieuwe visie op informatievoorziening is een 'trendbreuk' in m.e.r. Het gaat niet alleen meer om de juiste informatie, maar vooral ook om de juiste informatie *op het juiste moment*. Daarbij gaat het niet alleen meer om 'wetenschappelijk' juiste informatie, maar ook om de

INSPRAAK EN ADVIES STIMULEREND?

Inspraak – in een vroeg stadium – en onafhankelijke advisering zijn twee belangrijke kenmerken van het huidige m.e.r.-systeem. Instellingen en overheden worden daardoor gedwongen om al in de allereerste fase van de planvorming grondig te werk te gaan. Hoewel het niet altijd betekent dat plannen veranderen, ze leiden wél tot een betere onderbouwing van keuzes.

De vraag is: hoe groot is de stimulans die ervan uitgaat? De Commissie heeft daar maar gedeeltelijk zicht op. We zijn bij een aantal projecten nagegaan of naar onze mening de inspraak belangrijke punten heeft ingebracht en/of de adviezen van de Commissie een rol hebben gespeeld bij besluiten. Daar is het volgende uit gekomen:

- Inspraak brengt naar onze inschatting bij 39 van de 50 rapportages (circa 75%) herkenbare nieuwe

elementen naar voren. In circa 50% van de gevallen nam het bevoegd gezag de wensen van de insprekers op in de richtlijnen voor het MER. Het ging vooral om alternatieven die meer recht doen aan leefbaarheid en ecologie.

- Bij 35 van de 42 projecten (ruim 80%) werden de hoofdpunten van het richtlijnenadvies van de Commissie geheel of gedeeltelijk overgenomen. Bij 15 van de 19 projecten sloot de inhoud van het uiteindelijke besluit aan bij de wezenlijke opmerkingen van de Commissie bij de toetsing.

Een volledig beeld van de waarde van (vroegtijdige) inspraak en onafhankelijke advisering kan alleen verkregen worden door interviews met betrokkenen.



Foto: Jacqueline Midavaine

'maatschappelijk' juiste informatie. Dat wil zeggen, inzoomen op de informatie die bestuurders en burgers nodig hebben om hun discussie een stapje verder te brengen. Dit betekent dat burgers en bestuurders kenbaar moeten maken welke informatie zij nodig hebben, bij voorkeur vroeg in het proces. Van hen wordt daarmee een actievere rol gevraagd dan tot nu toe. Voor de Commissie betekent dit bijvoorbeeld dat wij bestuurders zullen uitdagen om hun wensen over de inhoud van het MER direct al bij de startnotitie kenbaar te maken. Voordeel hiervan is dat het de kans vergroot op een 'MER op hoofdlijnen'.

Er zijn ideeën genoeg om te komen tot verbetering van zowel proces als inhoud van milieueffectrapportage. De Commissie zal deze in 2003 actief inbrengen in de discussie over de modernisering van m.e.r.

DE VOORDELEN VAN M.E.R. VOOR BELEID

Strategische m.e.r. – het beoordelen van de milieueffecten van nieuw beleid in z'n geheel – vindt steeds meer opgang. Internationaal staat het belang ervan niet meer ter discussie. In Europa moeten alle lidstaten van de EU verplicht in 2004 milieueffectrapportage voor strategische plannen en programma's hebben ingevoerd. Ook wereldwijd is de belangstelling voor strategisch m.e.r. groot.

Nederland verkeert in de gelukkige omstandigheid dat het al vijftien jaar strategische m.e.r. uitvoert. Er is inmiddels een rijke ervaring opgedaan. Er zijn nu zo'n 50 strategische m.e.r.'s doorlopen (90 als de m.e.r.'s voor landinrichtingsplannen ook worden meegeteld). De belangrijkste voordelen zijn:

- er komt meer aandacht voor de milieugevolgen van strategisch beleid, waarbij duurzaamheidsvraagstukken aan de orde komen;

- er ontstaat inzicht in de optelsom van alle effecten van nieuw beleid in plaats van de effecten van afzonderlijke kleinere vervolprojecten en dat is precies waar het bij strategisch m.e.r. om gaat.
- discussies over strategische keuzes, zoals over locaties en technieken, worden afgerond. Op projectniveau hoeven ze dus niet meer terug te komen. Dit maakt effectrapportage voor projecten een stuk eenvoudiger;



Foto: Jacqueline Midavaine

- de informatie in strategische milieueffectrapporten geeft een project-m.e.r. een vliegende start.

Het thema strategisch m.e.r. staat internationaal bovenaan de agenda van veel donoren zoals de Wereldbank (die er zelfs een website over heeft: www.worldbank.org), donorlanden waaronder Nederland en van de ontwikkelingslanden zelf. Praktijkervaring met strategisch m.e.r. in ontwikkelingsamenwerking heeft de Commissie echter nog weinig. De eerste pogingen dateren uit 1994. Daarna is geëxperimenteerd met een Environmental Sector Study in Sri Lanka. In 2002 is praktijkervaring opgedaan met het uitbrengen van een richtlijnenadvies voor een strategisch m.e.r. voor de Ghana Poverty Reduction Strategy, een plan ter bestrijding van de armoede in dit land.

Nederland

Van m.e.r. gaat een preventief effect uit. Het is een extra stimulant voor besluitnemers om van meet af aan belangrijke milieueffecten en alternatieven in beeld te brengen. Het belang hiervan bij strategisch m.e.r. valt moeilijk in te schatten. De hiervoor genoemde vier voordelen van strategisch m.e.r. zijn naar de mening van de Commissie in de praktijk wel aantoonbaar behaald. Dat laten de volgende voorbeelden zien.

- Bij het Structuurschema Oppervlaktedelfstoffen leidde de rapportage bijvoorbeeld tot een beter inzicht in wat nu de meest milieurelevante onderdelen van het besluit waren. Het advies van de Commissie heeft zich ook op deze onderdelen gericht: alternatieven voor de meest schaarse grondstoffen en de keuze waar het beste beton- en metselzand kon worden gewonnen, werden op die manier efficiënt in beeld gebracht.

SEA IN GHANA

In 2002 publiceerde Ghana haar Ghana Poverty Reduction Strategy (GPRS) voor de periode 2002 – 2004. Omdat het milieu bij het opstellen hierin nauwelijks was meegenomen (zoals de effecten van verbetering van transportmogelijkheden, landbouwintensivering, agro-industrie, ontwikkeling in de private sector) besloot het Ministerie van Milieu en Wetenschap in Ghana een SEA uit te voeren



Foto: Ineke Steinhauer

om de strategie te kunnen bijstellen. De Commissie, gevraagd om ondersteuning, heeft in haar richtlijnen de volgende benadering aangeraden:

Stap 1: 'screen' de in de GPRS genoemde beleidslijnen en interventies op negatieve milieueffecten. Het gaat vooral om milieufuncties waar armen direct of indirect van afhankelijk zijn.

Stap 2: analyseer de 'speelruimte' die het milieu biedt voor nieuw beleid. Welke drempelwaarden mogen niet worden overschreden omdat die voor armen onomkeerbare effecten hebben? Maar ook, welke kansen bieden milieumaatregelen voor armoedebestrijding?

Stap 3: Plaats voorgenomen beleid op dit 'speelveld'. Kijk naar 'milieuvriendelijke en armoedebestrijdende alternatieven' waar kritische grenzen worden overschreden. Als kansen blijven liggen, kijk dan of die niet alsnog in de strategie kunnen worden opgenomen.

Stap 4: Streef naar een zo groot mogelijk commitment bij de SEA van alle betrokken actoren door gezamenlijk de relaties tussen milieu en armoedebestrijding te benoemen.

De SEA wordt waarschijnlijk in 2003 getoetst door de Commissie.

- De PKB/MER Ruimte voor de Rivier zal inzicht geven in de onderlinge afweging en het totaaleffect van de veelheid aan maatregelen die uit dit plan voortvloeien, zoals het afgraven van uiterwaarden, de aanleg van nevengeulen en het verleggen van dijken. Per deelproject is dit niet mogelijk.
- De effectrapportage Deltametropool had als voordeel dat op basis hiervan de strategische discussie tussen magneetweefbaan en hogesnelheidstrein goed kon worden afgerond. Deze discussie hoeft op projectniveau niet meer terug te komen, hetgeen het MER op dat niveau aanzienlijk zal vereenvoudigen.
- Het MER voor het Landelijk Afvalbeheerplan (LAP) heeft veel informatie verzameld en methoden ontwikkeld die inzetbaar zijn bij project-MER's, zoals de levenscyclusanalyse die voor een groot aantal afvalstof-

SIER: BETERE KEUZES

In het Strategische Integrale Effect Rapport (SIER) Noord-Holland Zuid stond de vraag centraal waar locaties voor wonen en bedrijvigheid gevonden konden worden in samenhang met de kwaliteitsverbetering van water, geleiding van mobiliteit en de verbetering van milieu, ecologie en landschap. Het SIER was bedoeld om keuzes in het streekplan Noord-Holland Zuid te ondersteunen. Vijf modellen werden op hun effecten vergeleken. Ze waren gericht op inbreiding in bestaande stedelijke gebieden, gerichte ontwikkeling op de Zuidflank of Almere, verspreid liggende suburbane ontwikkeling en een voorkeursalternatief.

Het SIER geeft naar de mening van de Commissie een goed inzicht in conflicterende functies en in de randvoorwaarden bij de verdere uitwerking van de plannen. Zij vraagt in haar toetsingsadvies aandacht voor een aantal belangrijke concrete keuzes in het vervolgtraject. Daarbij gaat het bijvoorbeeld om de capaciteit en de functie van waterberging, afgezet tegen de nagestreefde natuurdoelen.



Kaart: Dienst RO/EZ Gemeente Groningen

fen kwantitatief is uitgewerkt. Bij project-MER's kan hiervan dankbaar gebruik gemaakt worden.

- Het MER voor de Beleidsregels Actief Bodembeheer heeft bijgedragen tot een duidelijk en uniform richtsnoer over het omgaan met verontreinigde specie in alle nog komende rivierverruimende projecten bij de Maas en Rijnakken.

Internationaal

De grote belangstelling voor strategisch m.e.r. (in het buitenland SEA genoemd) vloeit vooral voort uit het feit dat veel ontwikkelingslanden inmiddels m.e.r. wet- en regelgeving hebben. Daarmee ontstaat de vraag 'en wat

doen we op strategisch niveau'. Gevolg is dat de Commissie steeds meer verzoeken krijgt om daarbij te assisteren. Zo hebben we bijgedragen aan strategisch m.e.r. workshops in de Middellandse Zee regio en aan concrete SEA's zoals het Plan Puebla Panama in Midden-Amerika.

SEA in ontwikkelingslanden wordt gestimuleerd door de ontwikkelingen in Nederland, dat als donor sinds enkele jaren de zogenaamde 'sectorbenadering' hanteert. Hierbij wordt met een land samengewerkt in een aantal sectoren, bijvoorbeeld water of plattelandsonwikkeling. SEA kan daarbij goed ingezet worden. Het gaat immers om een brede analyse van alternatieven voor beleidsopties, die op projectniveau vaak niet (meer) aan de orde zijn. Omdat op beleidsniveau duurzaamheidsaspecten (milieu, armoede, sociale aspecten en economische ontwikkeling) in hun samenhang bekeken worden, kan SEA bijdragen die samenhang duidelijk te maken. Dit kan bijvoorbeeld bij het opstellen van zogenaamde 'Poverty Reduction Strategy Papers' voor landen. Het wordt dan gebruikt om inzicht te krijgen in wat de milieueffecten van nieuw beleid betekenen voor armen, zoals in Ghana het geval is.

← Discussiemodel
Meerstad-Groningen

DE MENING VAN...

Marieke van Rhijn (plaatsvervangend voorzitter Cie m.e.r.)

"Meerstad-Groningen vind ik een voorbeeld waarbij m.e.r. zeer productief wordt ingezet: een prima zaak! In een heel vroeg stadium wordt een MER op hoofdlijnen ontwikkeld. De strategische keuzes zijn dan nog open, zodat m.e.r. een grote toegevoegde waarde kan hebben. Dat er dan niet op details wordt ingegaan is logisch. Eventuele vervolg-MER'en kunnen – als ze al nodig zijn – simpeler en sneller."

WATER: HET ROER MOET OM

Goed waterbeheer is in een land als Nederland van cruciaal belang. Dat het roer om moet, is duidelijk. Sinds het hoogwater van 1993 en 1995 zijn vrijwel alle rivierdijken verbeterd, waarbij m.e.r. een belangrijke ondersteunende rol heeft gespeeld. In de toekomst zal er minder vaak voor rivierdijkverhoging worden gekozen en meer voor andere technische én ruimtelijke maatregelen.

Iedereen realiseert zich dat er meer ruimte moet worden vrijgemaakt voor water. Vooral het vasthouden van water is belangrijk. De Commissie Waterbeheer 21^e eeuw heeft met haar in 2000 uitgebrachte advies een grote rol gespeeld in het denken over omgaan met water in het nieuwe millennium. De afgelopen twee jaar is een aantal grootschalige waterprojecten gestart waarbij m.e.r. wordt ingezet.

Ruimte voor de rivier

Eén van de belangrijkste projecten is 'Ruimte voor de Rivier'. Het doel is om het veiligheidsniveau in het rivierengebied in overeenstemming te brengen met hogere rivierafvoeren bij Lobith en Borgharen, als gevolg van klimaatveranderingen. In 2015 moet het zover zijn. Allerlei maatregelen kunnen hiertoe bijdragen, zoals het langer vasthouden van water bovenstrooms, het afvlakken



Foto: Jacqueline Midavaine

van afvoerpieken, maar ook het inzetten van retentie- en noodoverloopgebieden. Het nemen van maatregelen bovenstrooms is van grote invloed op de vraag welke maatregelen benedenstrooms nodig zijn. Daarom moet het maatregelenpakket voor het totale stroomgebied worden bekeken en niet slechts een stukje ervan. Dat vraagt om m.e.r. op strategisch niveau. Eind mei 2002 is de startnotitie voor de PKB-procedure Ruimte voor de Rivier gepubliceerd. Wij hebben vervolgens eind augustus het richtlijnenadvies uitgebracht. Daarin werd aandacht gevraagd voor het verder uitwerken van de dubbele doelstelling voor veiligheid en ruimtelijke kwaliteit. Wij hebben ook gepleit voor een gefaseerde aanpak. In de eerste fase moet beoordeeld worden welke strategieën realistisch zijn, in de tweede fase moeten de overgebleven alternatieven uitgewerkt en vergeleken worden. M.e.r. zal voor een deel ook worden toegepast bij de concrete projecten die uit het Ruimte voor de Rivier-project voortvloeien. Deze m.e.r.'s zullen dan alleen nog over uitvoering en inrichting hoeven te gaan omdat op andere niveaus al een afweging heeft plaatsgevonden. Later komen maatregelen voor de langere termijn (2050) bij nog hogere rivierafvoeren aan de orde. Vanzelfsprekend wordt momenteel wel gekeken of de maatregelen voor de periode tot 2015 daarin passen. Uit een eerste verkenning blijkt dat tot die tijd maatregelen binnen het rivierbed zelf misschien nog afdoende zijn. Voor 2050 zijn waarschijnlijk ook binnendijkse ingrepen noodzakelijk.

Kustversterking

De stijging van de zeespiegel zorgt ervoor dat de komende decennia ook maatregelen in de kustzone nodig zijn. Anders zou bijvoorbeeld tijdens een zeer zware storm de kustverdediging het op zwakkere plekken kunnen begeven. Met alle gevolgen vandien voor het laaggelegen Nederland. Ook de bebouwing in kustplaatsen kan beschadigen door afslag. In totaal gaat het om 15 zwakke schakels en 11 kustplaatsen.

Al die verschillende maatregelen kunnen gevolgen hebben voor het functioneren van het dynamische kuststelsel. In dat geval is het ook voor dit project zinvol om een strategisch m.e.r. uit te voeren voor alle toekomstige ingrepen in de kustzone.

Een inschatting van de effecten van kustingrepen op het natuurlijke kuststelsel bleek met de voorhanden zijnde gegevens niet te maken. Daarom hebben wij voorgesteld een quickscan uit te voeren naar deze cumulatieve effecten. Deze scan is in 2002 gestart en wordt begin 2003 getoetst.



Foto: Marc Laeven



Foto: Marc Laeven

Extra spuicapaciteit Afsluitdijk

Door de combinatie van grotere rivierafvoeren en de zeespiegelstijging wordt de afvoer van water uit het IJsselmeer naar de Waddenzee steeds moeilijker. Deze afvoer vindt momenteel plaats via twee spuicomplexen in de Afsluitdijk. Rijkswaterstaat zoekt de oplossing voor dit probleem in de aanleg van extra spuisluizen in de Afsluitdijk. Ondanks het feit dat er geen sprake was van een m.e.r.-plicht voor de aanleg van extra spuisluizen, was Rijkswaterstaat van meet af aan voorstander van de inzet van m.e.r. bij dit project. Een grote ingreep in unieke gebieden als de Waddenzee en het IJsselmeer vergt immers een gedegen beschrijving van de milieueffecten

en afweging van mogelijke alternatieven. In ons richtlijnenadvies vragen we met name aandacht voor de uitwerking van alternatieven. Daarnaast wordt een aantal specifieke mogelijkheden voor mitigerende en compenserende maatregelen aangedragen. De richtlijnen – in hoofdlijnen identiek aan ons advies – zijn in 2002 vastgesteld. Het MER wordt in 2003 verwacht.

Watertoets

Eén van de aanbevelingen uit het advies van de Commissie Waterbeheer 21^e eeuw was het invoeren van

een watertoets. Vanaf 15 februari 2001 is deze verplicht bij alle nieuwe ruimtelijke plannen, die vanuit het oogpunt van waterhuishouding relevant zijn. In de Watertoets gaat het niet alleen om veiligheid en overlast, maar ook om kwaliteit en verdroging. Omdat deze toets ook van toepassing is op plannen waarvoor een m.e.r. wordt doorlopen, hebben we contact gezocht met het Ministerie van Verkeer en Waterstaat om de afstemming in kaart te brengen. Zowel Watertoets als m.e.r. beogen namelijk een afweging vooraf te maken van mogelijke negatieve en positieve gevolgen.

Toch is er verschil in procedure en verantwoordelijkheden. Bij m.e.r. zijn wettelijk procedure eisen vastgelegd,

KUSTVERDEDIGINGSWERKEN SRI LANKA

Op verzoek van de Nederlandse Ambassade en de Coastal Conservation Department in Sri Lanka hebben wij in 2002 een concept-MER getoetst dat was opgesteld voor zandwinning op zee ten behoeve van kustverdedigingswerken. Wij hebben geadviseerd om in het definitieve MER informatie te geven over de keuze van de exacte locatie en de wijze van zandwinning. Hiermee kunnen zoveel mogelijk negatieve effecten op de kuststabiliteit en in zee levende natuur – vooral het plank-

ton en de daarvan afhankelijke soorten - worden voorkomen. Opvallend is dat meer dan de helft van de internationale m.e.r.-activiteiten aan water is gerelateerd, zoals bijvoorbeeld (drink)watervoorziening, stuwdammen, landaanwinning in wetlands en/of kustgebieden, irrigatiekanalen, havens, rehabilitatie/zuivering van lagunes en meren en kustontwikkeling. Tegen die achtergrond bezien, is slechts één aan water gerelateerd internationaal project in 2002 erg weinig.

terwijl toepassing van de Watertoets een vrijwilliger karakter heeft. De rol van de waterbeheerder lijkt veel op die van de Commissie m.e.r., toch is er een kenmerkend verschil: de waterbeheerder treedt op als belangenbehartiger, waardoor diens advies een ander karakter kan hebben.



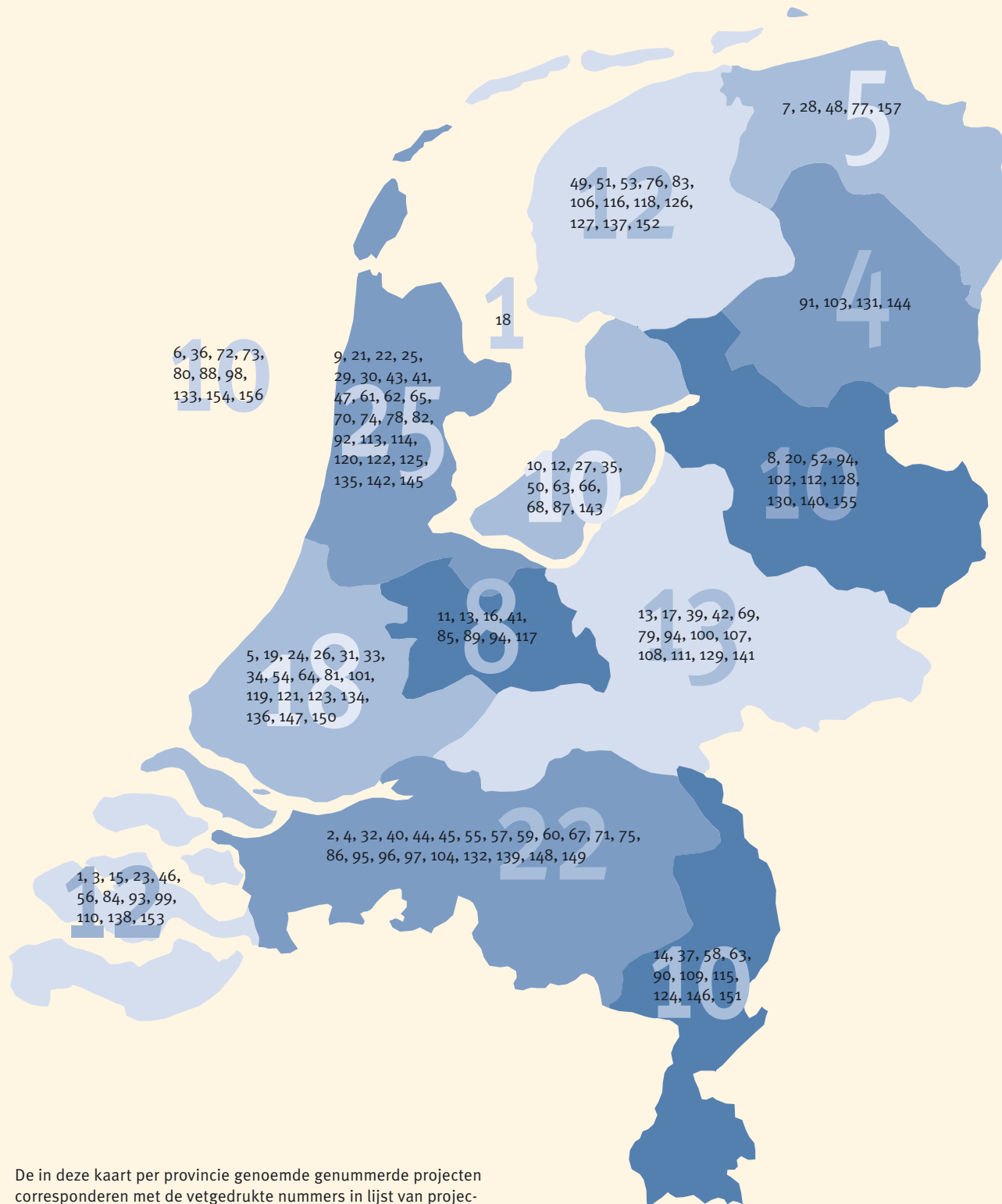
Foto: Jacqueline Midvaine

In 2002 is in overleg met de opstellers van de handreiking Watertoets van het Ministerie van Verkeer en Waterstaat een voorlopige werkwijze uitgewerkt voor de afstemming tussen m.e.r. en Watertoets:

- In de richtlijnenfase controleren wij of er contact is geweest met de waterbeheerder. Zijn ideeën en aanbevelingen zullen als input dienen voor het richtlijnenadvies. Ook nodigen wij de waterbeheerder uit om aanwezig te zijn bij het locatiebezoek.
- In het richtlijnenadvies verwijzen we waar nodig naar de Watertoets. De Handreiking Watertoets vormt een belangrijk achtergronddocument.
- Bij toetsing wordt het advies van de waterbeheerder aan ons toegestuurd, samen met de andere inspraakreacties en adviezen. Wij nemen het advies van de waterbeheerder mee bij de beoordeling van het MER. De uiteindelijke beoordeling van het MER en het daarop gebaseerde advies blijven de verantwoordelijkheid van de Commissie.

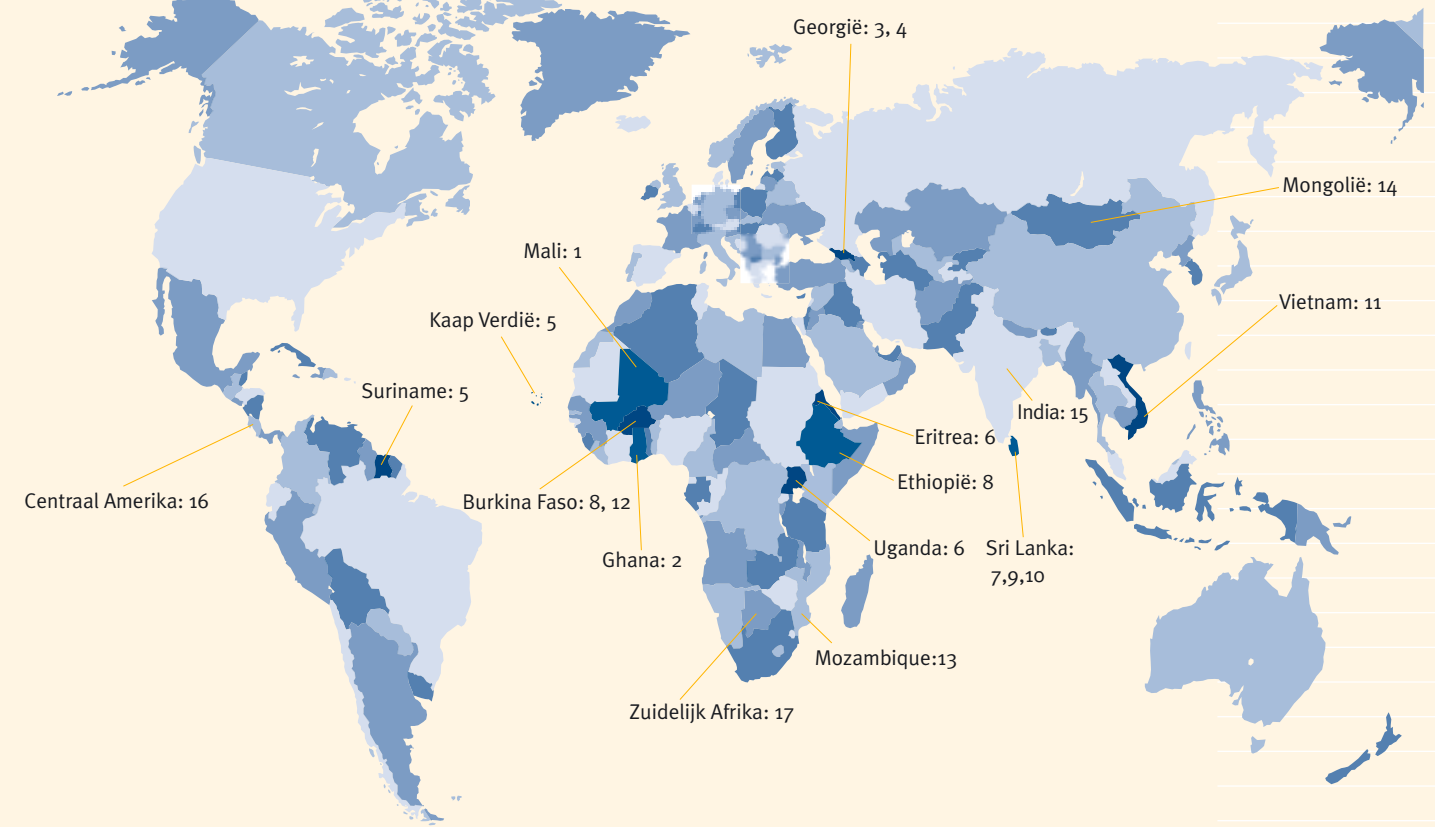
BIJLAGE 1

OVERZICHT PROJECTEN NEDERLAND 2002



De in deze kaart per provincie genoemde genummerde projecten corresponderen met de vetgedrukte nummers in lijst van projecten waarvoor in 2002 in Nederland advies is uitgebracht te beginnen op pagina 34 (en volgende). Ook is het totaal aantal per provincie aangegeven.

OVERZICHT PROJECTEN BUITENLAND 2002



De in deze kaart genoemde nummers corresponderen met de buitenlandse projecten 2002 op pagina 39.

PROJECTEN WAARVOOR IN 2002 IN NEDERLAND EEN ADVIES IS UITGEBRACHT

- 1206 Advies voor richtlijnen voor het milieueffectrapport Uitbreiding Jachthaven Bruinisse
7 januari 2002 **(1)**
- 1205 Advies voor richtlijnen voor het milieueffectrapport N261 Tilburg – Waalwijk
8 januari 2002 **(2)**
- 1202 Advies voor richtlijnen voor het milieueffectrapport Zandwinning voor de Westerschelde Containerterminal
10 januari 2002 **(3)**
- 1207 Advies voor richtlijnen voor het milieueffectrapport Bedrijventerrein Werklanschap A58, Tilburg
10 januari 2002 **(4)**
- 1211 Advies voor richtlijnen voor het milieueffectrapport Uitbreiding watertreatment AVR Chemie te Rotterdam
10 januari 2002 **(5)**
- 1210 Advies voor richtlijnen voor het milieueffectrapport Ontwikkeling van het offshore aardgasveld F16-E
15 januari 2002 **(6)**
- 1209 Advies voor richtlijnen voor het milieueffectrapport Golfcourse 't Hogeland te Steendam
16 januari 2002 **(7)**
- 1212 Advies voor richtlijnen voor het milieueffectrapport Golfpark Weleveld te Borne/Tubbergen
16 januari 2002 **(8)**
- 1204 Advies voor richtlijnen voor het milieueffectrapport Modificatie Hogefluxreactor te Petten
16 januari 2002 **(9)**
- 693 Toetsingsadvies over het milieueffectrapport Dijkversterking Oostvaardersdijk-Noord en de aanvulling daarop
24 januari 2002 **(10)**
- 1195 Toetsingsadvies over het milieueffectrapport Partiële herziening Regionaal Structuurplan woningbouw- en bedrijventerreinen Leidsche Rijn en de aanvulling daarop
24 januari 2002 **(11)**
- 1218 Advies voor richtlijnen voor het milieueffectrapport Verbreding N302 (Ganzenweg) te Zeewolde
28 januari 2002 **(12)**
- 1191 Advies voor richtlijnen voor het milieueffectrapport Reconstructie Gelderse Vallei/Utrecht-Oost
29 januari 2002 **(13)**
- 1208 Advies voor richtlijnen voor het milieueffectrapport Bedrijventerreinen in Zuid-Limburg
29 januari 2002 **(14)**
- 1213 Advies voor richtlijnen voor het milieueffectrapport Opslag aardolieproducten c.a. door Oiltanking Terneuzen
30 januari 2002 **(15)**
- 1215 Advies voor richtlijnen voor het milieueffectrapport Cultureel Educatief Themacentrum (Eemcentrum) te Amersfoort
30 januari 2002 **(16)**
- 1216 Advies voor richtlijnen voor het milieueffectrapport N837, Arnhem - Heteren
31 januari 2002 **(17)**
- 979 Toetsingsadvies over het milieueffectrapport Zand boven Water 2
4 februari 2002 **(18)**
- 1214 Advies voor richtlijnen voor het milieueffectrapport Uitbreiding AWZI Dordrecht
6 februari 2002 **(19)**
- 1219 Advies voor richtlijnen voor het milieueffectrapport Glastuinbouwgebied Koekoekspolder, Kampen
7 februari 2002 **(20)**
- 1015 Toetsingsadvies over het milieueffectrapport Zeepoort IJmond
13 februari 2002 **(21)**
- 1223 Advies voor richtlijnen voor het milieueffectrapport Masterplan Naarderbos
13 februari 2002 **(22)**
- 243 Toetsingsadvies over het milieueffectrapport Berging en verwerking baggerspecie provincie Zeeland (Koegorspolder)
21 februari 2002 **(23)**
- 1124 Toetsingsadvies over het milieueffectrapport Golfbaan en woningbouw Parc Dordwijkzone Zuid te Dordrecht
21 februari 2002 **(24)**
- 1154 Toetsingsadvies over het milieueffectrapport Raaksgebied Haarlem
22 februari 2002 **(25)**
- 1217 Advies voor richtlijnen voor het milieueffectrapport RijnGouweLijn West
25 februari 2002 **(26)**
- 1220 Advies voor richtlijnen voor het milieueffectrapport Aanwijzing Luchthaven Lelystad fase 2
26 februari 2002 **(27)**
- 1221 Advies voor richtlijnen voor het milieueffectrapport Magnesiumfabriek te Delfzijl
5 maart 2002 **(28)**
- 039 Advies over de risico-analyse van de bodemsanering Diemerzeedijk
11 maart 2002 **(29)**
- 1114 Toetsingsadvies over het milieueffectrapport "Schiphol 2003"
11 maart 2002 **(30)**

- 1158 Toetsingsadvies over het milieueffectrapport Uitbreiding chloorproductie Akzo Nobel te Rotterdam-Botlek en de aanvulling daarop
11 maart 2002 **(31)**
- 1175 Toetsingsadvies over het milieueffectrapport Uitbreiding varkenshouderij Van Gisbergen te Hooge Mierde en de aanvulling daarop
14 maart 2002 **(32)**
- 1225 Advies voor richtlijnen voor het milieueffectrapport Uitbreiding productiecapaciteit Aluchemie te Rotterdam-Botlek
15 maart 2002 **(33)**
- 1143 Toetsingsadvies over het milieueffectrapport Glastuinbouw locatie Overbuurtsche Polder, Bleiswijk
18 maart 2002 **(34)**
- 1224 Advies voor richtlijnen voor het milieueffectrapport Natuuractiviteitencentrum en Oostvaardersveld te Lelystad
19 maart 2002 **(35)**
- 1229 Advies voor richtlijnen voor het milieueffectrapport Aardgaswinning in blok K15 vanaf platform K15-FK-1
20 maart 2002 **(36)**
- 728 Toetsingsadvies over het milieueffectrapport Rijksweg 74/BAB61 Venlo – Kaldekirchen en de aanvulling daarop
21 maart 2002 **(37)**
- 1038 Toetsingsadvies over het milieueffectrapport Landelijk Afvalbeheerplan
3 april 2002 **(38)**
- 1237 Advies voor de m.e.r.-beoordeling over Uitbreiding golfbaan van de Keppelse Golfclub
4 april 2002 **(39)**
- 1226 Advies voor richtlijnen voor het milieueffectrapport Randweg 's-Hertogenbosch (Vlijmenseweg - N65)
5 april 2002 **(40)**
- 567/ Toetsingsadvies over de milieueffectrapporten Omleggingen 695/ N201 om Aalsmeer en Uithoorn en de aansluiting N201/A4 en 1019 de aanvullingen daarop
8 april 2002 **(41)**
- 1230 Advies voor richtlijnen voor het milieueffectrapport Inrichting Bedrijventerreinen Ede-Veenendaal
9 april 2002 **(42)**
- 1231 Advies voor richtlijnen voor het milieueffectrapport Glastuinbouwlocatie Rijsenhout, Haarlemmeer
9 april 2002 **(43)**
- 1032 Toetsingsadvies over het milieueffectrapport Glastuinbouwconcentratiegebied Vlasakkers te Someren
11 april 2002 **(44)**
- 1222 Advies voor richtlijnen voor het milieueffectrapport Thermische conversie van teerhoudend asfaltgranulaat bij de asfaltmenginstallatie te Helmond
11 april 2002 **(45)**
- 1072 Toetsingsadvies over het milieueffectrapport Westerschelde Containerterminal en de aanvulling daarop
12 april 2002 **(46)**
- 1132 Toetsingsadvies over het milieueffectrapport Uitbreiding huisvuilcentrale te Alkmaar met een vierde lijn
15 april 2002 **(47)**
- 1151 Toetsingsadvies over het milieueffectrapport Woningbouw en uitbreiding jachthaven Hunzegat te Zoutkamp
15 april 2002 **(48)**
- 1227 Advies voor richtlijnen voor het milieueffectrapport Reconstructie Rijksweg 31 Zurich – Harlingen
16 april 2002 **(49)**
- 1228 Advies voor richtlijnen voor het milieueffectrapport Opwekking duurzame energie door verbranding van hoogcalorisch afval te Lelystad
16 april 2002 **(50)**
- 1233 Advies voor richtlijnen voor het milieueffectrapport Verbetering Waterkering Harlingen vanaf Zuiderhavendam tot keersluis "Het Sas"
22 april 2002 **(51)**
- 1236 Advies voor richtlijnen voor het milieueffectrapport Ombouw van de N50 Rampspol – Ens
24 april 2002 **(52)**
- 1232 Advies voor richtlijnen voor het milieueffectrapport Uitbreiding zoutwingebied Frisia Zout BV in Franekeradeel
25 april 2002 **(53)**
- 1239 Advies voor richtlijnen voor het milieueffectrapport Oprichting verwerkinginstallatie van teerhoudend asfaltgranulaat te Rotterdam
25 april 2002 **(54)**
- 977 Toetsingsadvies over het milieueffectrapport / raamplan Landinrichting De Leijen (Noord-Brabant) en de aanvullingen daarop
26 april 2002 **(55)**
- 1121 Toetsingsadvies over het milieueffectrapport Meestoken van secundaire brandstoffen in koleneenheid 12 Borssele en de aanvulling daarop
26 april 2002 **(56)**
- 1122 Toetsingsadvies over het milieueffectrapport Mee- en bijstoken van secundaire brandstoffen in de Amercentrale te Geertruidenberg en de aanvulling daarop
26 april 2002 **(57)**
- 1190 Toetsingsadvies over het milieueffectrapport Recreatiecomplex Dousberg te Maastricht en de aanvulling daarop
26 april 2002 **(58)**
- 1238 Advies voor de m.e.r.-beoordeling over Uitbreiding golfbaan De Dommel te Sint-Michielsgestel
26 april 2002 **(59)**
- 988 Toetsingsadvies over het milieueffectrapport Komproblematiek/Randweg Hoogerheide en de aanvulling daarop
3 mei 2002 **(60)**
- 1154 Toetsingsadvies over de Aanvulling op het milieueffectrapport Raaksgebied Haarlem
7 mei 2002 **(61)**

- 1235 Advies voor richtlijnen voor het milieueffectrapport Uitbreiding afvalverbrandingsinstallatie Amsterdam
8 mei 2002 **(62)**
- 1241 Advies voor richtlijnen voor het milieueffectrapport PKB Luchtvaartterreinen Maastricht en Lelystad
16 mei 2002 **(63)**
- 1068 Toetsingsadvies over het milieueffectrapport Reconstructie/ aanleg (verlengde) Veilingroute – knooppunt Westerlee – Tweede ontsluitingsweg (Westland/Hoek van Holland)
17 mei 2002 **(64)**
- 1242 Advies voor richtlijnen voor het milieueffectrapport Vernieuwing Bijlmermeer/Amsterdam Zuidoost
21 mei 2002 **(65)**
- 1240 Advies voor richtlijnen voor het milieueffectrapport Woningbouwlocatie Emmelhage (Emmeloord)
22 mei 2002 **(66)**
- 758 Toetsingsadvies over het milieueffectrapport Inrichting natuur-ontwikkelingsgebied Noordwaard (gemeente Werkendam)
23 mei 2002 **(67)**
- 1146 Toetsingsadvies over het milieueffectrapport Bedrijventerrein De Vaart IV/VI, Almere
23 mei 2002 **(68)**
- 1108 Toetsingsadvies over het milieueffectrapport Triavium Leisure Time Project Nijmegen en de aanvulling daarop
28 mei 2002 **(69)**
- 1136 Toetsingsadvies over het milieueffectrapport Rioolwaterzuiveringsinstallatie Amsterdam-West
29 mei 2002 **(70)**
- 471 Toetsingsadvies over het milieueffectrapport Golfbaan Om de Haenen (Breda) en de aanvulling daarop
4 juni 2002 **(71)**
- 1229 Toetsingsadvies over het milieueffectrapport Aardgaswinning in blok K15 vanaf platform K15-FK-1
10 juni 2002 **(72)**
- 1246 Advies voor richtlijnen voor het milieueffectrapport Aardgaswinning vanaf Platform Q4-C in de blokken Q1 en Q4 van het Nederlandse deel van het Continentale Plat
10 juni 2002 **(73)**
- 1025 Toetsingsadvies over de aanvulling op het milieueffectrapport AZ-stadion Kooimeer te Alkmaar
11 juni 2002 **(74)**
- 1245 Advies voor richtlijnen voor het milieueffectrapport Omlegging Provinciale weg Baarle
14 juni 2002 **(75)**
- 1254 Advies voor de m.e.r. -beoordeling over Golfbaan Hildenberg te Appelscha
20 juni 2002 **(76)**
- 1243 Advies voor richtlijnen voor het milieueffectrapport Ontwikkeling Masterplan Meerstad Groningen
21 juni 2002 **(77)**
- 1249 Toetsingsadvies over het milieueffectrapport IJburg 2e fase (voor het besluit over het bestemmingsplan)
21 juni 2002 **(78)**
- 1251 Advies voor richtlijnen voor het milieueffectrapport Reconstructie Achterhoek en Liemers
24 juni 2002 **(79)**
- 1255 Advies voor richtlijnen voor het milieueffectrapport Ontwikkeling van satelliet productieplatform L4G voor productie van gas in blok L4
24 juni 2002 **(80)**
- 1244 Advies voor richtlijnen voor het milieueffectrapport Windenergieproject Jacobswoude
25 juni 2002 **(81)**
- 1247 Toetsingsadvies over het geactualiseerde milieueffectrapport Bedrijventerrein Boekelermeer-Zuid fase 2 en fase 3 te Alkmaar en Heiloo en de aanvulling daarop
26 juni 2002 **(82)**
- 944 Toetsingsadvies over het milieueffectrapport Be- en verwerking van afvalstoffen op De Wierde te Oudehaske, Deelrapport Immobilisatie en de aanvulling daarop
27 juni 2002 **(83)**
- 1250 Advies voor richtlijnen voor het milieueffectrapport Realisatie vergassings- en verbrandingsinstallatie te Terneuzen
3 juli 2002 **(84)**
- 1253 Advies voor richtlijnen voor het milieueffectrapport Recreatieplas 't Waal
4 juli 2002 **(85)**
- 1109 Toetsingsadvies over het milieueffectrapport / Tracénota N284 Eersel-Reusel en de Aanvulling daarop
5 juli 2002 **(86)**
- 1137 Toetsingsadvies over het milieueffectrapport Kustzone en Oostrand Almere-Haven
8 juli 2002 **(87)**
- 1104 Toetsingsadvies over de notitie “Voorstel dichtste bolstapelning Offshore Windturbinepark Q7-WP” bij het milieueffectrapport Offshore Windturbinepark Q7-WP
9 juli 2002 **(88)**
- 1248 Advies voor richtlijnen voor het milieueffectrapport Biomassacentrale Vathorst te Amersfoort
9 juli 2002 **(89)**
- 1129 Toetsingsadvies over het milieueffectrapport Meevergassen van secundaire brandstoffen in de Willem-Alexandercentrale te Haelen
10 juli 2002 **(90)**
- 1264 Advies voor richtlijnen voor het milieueffectrapport Thermische verwerking van OF brandstof in een wervelbedketel te Wijster
16 juli 2002 **(91)**
- 1171 Toetsingsadvies over de Strategische Integrale Effectrapportage Noord-Holland Zuid
18 juli 2002 **(92)**

- 1261 Advies voor richtlijnen voor het milieueffectrapport Bestemmingsplan Koegorspolder te Terneuzen
18 juli 2002 **(93)**
- 1149/ Toetsingsadvies over de milieueffectrapporten Actief
1150 Bodembeheer Maas en Rijntakken
19 juli 2002 **(94)**
- 1257 Advies voor richtlijnen voor het milieueffectrapport Luchtvaartterrein De Peel
19 juli 2002 **(95)**
- 1258 Advies voor richtlijnen voor het milieueffectrapport Luchtvaartterrein Volkel
19 juli 2002 **(96)**
- 1259 Advies voor richtlijnen voor het milieueffectrapport Luchtvaartterrein Woensdrecht
19 juli 2002 **(97)**
- 1260 Advies voor richtlijnen voor het milieueffectrapport BritNed Interconnector; Hoogspanningskabel verbinding Groot-Brittannië – Nederland
23 juli 2002 **(98)**
- 243 Advies voor richtlijnen voor de aanvulling op het milieueffectrapport Berging en verwerking baggerspecie Zeeland op de Koegorspolder (Terneuzen) in verband met koude en thermische immobilisatietechnieken
25 juli 2002 **(99)**
- 1182 Toetsingsadvies over het milieueffectrapport Koepelovenstofferugvoer door Vulcanus Doetinchem
8 augustus 2002 **(100)**
- 1271 Advies voor richtlijnen voor het milieueffectrapport Verplaatsingsgebied Verblijfsrecreatie Goedereede
8 augustus 2002 **(101)**
- 1263 Advies voor richtlijnen voor het milieueffectrapport Entertainment Center Deventer
14 augustus 2002 **(102)**
- 1269 Advies voor richtlijnen voor het milieueffectrapport Verplaatsing afvalstortcapaciteit Essent Milieu te Wijster
14 augustus 2002 **(103)**
- 1262 Advies voor richtlijnen voor het milieueffectrapport Thermische immobilisatie baggerspecie c.a. tot Dusagrind, Moerdijk
15 augustus 2002 **(104)**
- 1252 Advies voor richtlijnen voor het milieueffectrapport Ruimte voor de Rivier
22 augustus 2002 **(105)**
- 1266 Advies voor richtlijnen voor het milieueffectrapport Makkum-Noord
28 augustus 2002 **(106)**
- 1265 Advies voor richtlijnen voor het milieueffectrapport Reconstructie Veluwe
29 augustus 2002 **(107)**
- 1189 Toetsingsadvies over het milieueffectrapport Stadsuitbreiding Waalsprong Gemeente Nijmegen
2 september 2002 **(108)**
- 1270 Advies voor richtlijnen voor het milieueffectrapport Grensmaas
3 september 2002 **(109)**
- 1272 Advies voor richtlijnen voor het milieueffectrapport Oprichting elektriciteitscentrale in het Sloegebied (Zeeland)
10 september 2002 **(110)**
- 1267 Advies voor richtlijnen voor het milieueffectrapport Containerterminal Letlandsstraat Zutphen
10 september 2002 **(111)**
- 1268 Advies voor richtlijnen voor het milieueffectrapport Reconstructie Salland – Twente
11 september 2002 **(112)**
- 1256 Toetsingsadvies over het milieueffectrapport Woningbouwlocatie Bangert en Oosterpolder
16 september 2002 **(113)**
- 1277 Advies voor richtlijnen voor het milieueffectrapport Uitbreiding golfbaan De Texelse te Texel
17 september 2002 **(114)**
- 1273 Advies voor richtlijnen voor het milieueffectrapport Reconstructieplan Noord- en Midden-Limburg
23 september 2002 **(115)**
- 1275 Advies voor richtlijnen voor het milieueffectrapport Bedrijventerrein De Haven Noordwest Drachten
2 oktober 2002 **(116)**
- 1179 Toetsingsadvies over het milieueffectrapport Uitbreiding Dierenpark Amersfoort en de aanvulling daarop
3 oktober 2002 **(117)**
- 1279 Advies voor richtlijnen voor het milieueffectrapport Trajectnota Rijksweg N31 Leeuwarden zuidwest
3 oktober 2002 **(118)**
- 1276 Advies voor richtlijnen voor het milieueffectrapport Spoorzone Delft
4 oktober 2002 **(119)**
- 612 Toetsingsadvies over het milieueffectrapport Corridors tussen de regio's Amsterdam, Almere en 't Gooi (CRAAG) en de aanvulling daarop
7 oktober 2002 **(120)**
- 968 Tweede aanvullend richtlijnenadvies voor het milieueffectrapport Thermische verwerkingseenheid (TVE) AVR, locatie Rozenburg
11 oktober 2002 **(121)**
- 1012 Toetsingsadvies over het milieueffectrapport Koude immobilisatie van afvalstoffen bij V.o.F. 't Oost te Den Helder, en de aanvulling daarop
11 oktober 2002 **(122)**

- 1090 Toetsingsadvies over het milieueffectrapport Verstoken van afvalstoffen in een nieuwe wervelbedketel bij de kolen-gestookte elektriciteitscentrale op de Maasvlakte, Rotterdam en de Aanvullingen daarop
14 oktober 2002 (123)
- 1133 Toetsingsadvies over het milieueffectrapport N280-Oost: Roermond-Elmpt (D)
14 oktober 2002 (124)
- 1194 Toetsingsadvies over het milieueffectrapport Recreatie- en centrumvoorzieningen De Pieterman/Slobbeland, Volendam
14 oktober 2002 (125)
- 1232 Toetsingsadvies over het milieueffectrapport Uitbreiding zoutwingebied Frisia Zout in Franekeradeel
17 oktober 2002 (126)
- 1093 Toetsingsadvies over het milieueffectrapport Uitbreiding Leeuwarden-Zuid, fase A
22 oktober 2002 (127)
- 1082 Toetsingsadvies over het milieueffectrapport Bedrijventerrein Linderveld, Deventer
23 oktober 2002 (128)
- 1193 Toetsingsadvies over het milieueffectrapport Bedrijventerrein Lorentz-Oost te Harderwijk
28 oktober 2002 (129)
- 1281 Advies voor richtlijnen voor het milieueffectrapport Uitbreiding aviTweente met een derde verbrandingslijn
29 oktober 2002 (130)
- 1285 Advies voor richtlijnen voor het milieueffectrapport Uitbreiding zandwinning Gasselternveld, gemeente Aa en Hunze
31 oktober 2002 (131)
- 1284 Advies voor richtlijnen voor het milieueffectrapport Bedrijventerrein Kloosterstraat 's Hertogenbosch
1 november 2002 (132)
- 1287 Advies voor richtlijnen voor het milieueffectrapport Inrichting demonstratieproject Near Shore Windpark
4 november 2002 (133)
- 1283 Advies voor richtlijnen voor het milieueffectrapport Benutting A12 Zoetermeer-Oost - Knooppunt Gouwe
5 november 2002 (134)
- 1286 Advies voor richtlijnen voor het milieueffectrapport over benuttingsmaatregelen voor rijksweg A7 oostbaan knooppunt Zaandam-Purmerend-Zuid
5 november 2002 (135)
- 1288 Advies voor richtlijnen voor het milieueffectrapport Polder Schieveen, Rotterdam
5 november 2002 (136)
- 1289 Advies voor richtlijnen voor het milieueffectrapport Eurofrys, Freetime en Funcenter Drachten-Noord
11 november 2002 (137)

- 1176 Toetsingsadvies over het milieueffectrapport Jachthaven "Sluis aan Zee" (Sluis-Aardenburg)
15 november 2002 (138)
- 1291 Advies voor richtlijnen voor het milieueffectrapport Pyro-plusinstallatie Afvalstoffen Terminal Moerdijk
20 november 2002 (139)
- 1294 Advies voor richtlijnen voor het milieu- en veiligheidseffectrapport Ontwikkeling Kanaalzone Enschede
21 november 2002 (140)
- 1196 Tussentijds toetsingsadvies over het milieueffectrapport Bedrijventerrein Harselaar-Zuid te Barneveld
22 november 2002 (141)
- 039 Advies in het kader van het evaluerend ontwerpen over het "Stedenbouwkundig Programma van Eisen Centrumeiland" (woningbouwlocatie IJburg, Amsterdam)
25 november 2002 (142)
- 1290 Advies voor richtlijnen voor het milieueffectrapport Woningbouwlocatie De Polderwijk te Zeewolde
25 november 2002 (143)
- 1292 Advies voor richtlijnen voor het milieueffectrapport Recreatiegebied Het Stadsbroek te Assen
26 november 2002 (144)
- 1139 Toetsingsadvies over het milieueffectrapport Meestoken van zuiveringssslib in de afvalverbrandingsinstallatie (AVI) Amsterdam
28 november 2002 (145)
- 1007 Toetsingsadvies over de tweede aanvulling op het MER over de N293/ Oosttangent Roermond
29 november 2002 (146)
- 1225 Toetsingsadvies over het milieueffectrapport Uitbreiding van de capaciteit van Aluchemie met een zevende oven, Rotterdam-Botlek
29 november 2002 (147)
- 1293 Advies voor richtlijnen voor het milieueffectrapport Bereikbaarheid Oostelijk deel Stadsregio Eindhoven/Helmond (BOSE)
29 november 2002 (148)
- 1296 Advies voor de m.e.r.-beoordeling over de Golfbaan Son en Breugel
29 november 2002 (149)
- 993 Toetsingsadvies over projectnota/MER Reconstructie N209 Hoefweg, traject Veilingen - Verlengde Australiëweg, gemeente Bleiswijk
2 december 2002 (150)
- 463 Toetsingsadvies over het aanvullende MER Rijksweg 73-Zuid, einde tunnelbak tot gemeentegrens Belfeld, wegvak C
6 december 2002 (151)
- 1295 Advies voor richtlijnen voor het milieueffectrapport Sport- en zorgvoorzieningen stadiongebied "Sportstad" Heerenveen
10 december 2002 (152)

- 1297 Advies voor richtlijnen voor het milieueffectrapport Varkenshouderij Welvaarts te Tholen
12 december 2002 (153)
- 978 Toetsingsadvies over het milieueffectrapport Winning van beton- en metselzand op de Noordzee
13 december 2002 (154)
- 1117 Tussentijds Toetsingsadvies over het milieueffectrapport Locatiekeuze drinkwatervoorziening Noordoost-Twente
17 december 2002 (155)

- 1255 Toetsingsadvies Ontwikkeling van satelliet productieplatform L4G voor productie van gas in blok L4
18 december 2002 (156)
- 1299 Toetsingsadvies over het aanvullend MER, Blauwe Stad, ten behoeve van ontgrondingsvergunningaanvraag (in gebied Oldambt)
18 december 2002 (157)

BUITENLANDSE PROJECTEN WAARVOOR IN 2002 EEN ADVIES IS UITGEBRACHT

- 049 L'avis de Termes de Reference pour l'etude d'impact de Programme d'Investissement d'Électricité du Mali S.A. au Mali
10 oktober 2002 (1)
- 049 Advisory guidelines for a Strategic Environmental Assessment for the Ghana Poverty Reduction Scheme
27 juli 2002 (2)

- 1120 Advisory review of the Draft Environmental and Social Impact Assessment Reports for the Baku-Tblisi-Ceyhan Oil pipeline and the South Caucasus gas pipeline in Georgia (2nd stage)
8 juni 2002 (3)
- 1120 Advisory review of the Draft Environmental and Social Impact Assessment Reports for the Baku-Tblisi-Ceyhan Oil pipeline and the South Caucasus gas pipeline in Georgia (3rd stage)
22 november 2002 (4)

SECRETARIAATSADVIEZEN BUITENLAND

- DGIS-0201 Landenstrategiedocumenten en projectvoorstellen voor de periode 2001-2007 van de EU voor Suriname en Kaapverdië (5)
- DGIS-0202 Landenstrategiedocumenten voor de periode 2001-2007 van de EU voor Uganda en Eritrea (6)
- DGIS-0203 Comments on the draft Detailed Design Report No. 1; Coastal Resource Management Project, Sri Lanka (7)
- DGIS-0204 Projectvoorstellen Burkina Faso en Ethiopië (8)
- DGIS-0205 Observations on the development and progress of the CERM and the institutional components of the Coastal Resource Management Project, Sri Lanka (9)
- DGIS-0206 Review of the Project Preparation Technical Assistance project for the Eastern Province Coastal Community Development project, Sri Lanka (10)
- DGIS-0207 Review of the Comprehensive Poverty Reduction and Growth Strategy of the Socialist Republic of Vietnam (11)

CAPACITEITSONTWIKKELING

Landen Initiatieven

Burkina Faso

In 2002 heeft de Commissie zich ingespannen een kandidaat te vinden voor de post van CTA voor het PDEVE-project. Verder werden het jaarverslag 2001 en het jaarplan 2002 becommentarieerd. (12)

Mozambique

In 2002 bezocht de minister voor milieucoördinatie de Commissie en werden afspraken gemaakt voor samenwerking tussen het ministerie voor milieucoördinatie en de Commissie. Tijdens een missie in september werden deze afspraken ingevuld. In november adviseerde de Commissie over toetsing van een m.e.r. voor een stortplaats voor gevaarlijk afval. (13)

Mongolië

Beoordeling van het m.e.r.-systeem en aanbevelingen voor versterking. (14)

India

Assistentie bij het versterken van het m.e.r.-systeem in India. (15)

Regionale Initiatieven

IUCN/ORMA-CCAD's Central American regional project for EIA

Assistentie bij het versterken en het op elkaar afstemmen van m.e.r.-regelingen in Costa Rica, Guatamala en Nicaragua. (16)

SAEIA-South Africa

Sinds eind 2002 werkt de Commissie met SAEIA samen, waarbij SAEIA deskundigen uit de regio Zuidelijk Afrika zocht voor werkgroepen van de Commissie die in die regio's adviseerden. (17)

BIJLAGE 2

SAMENSTELLING VAN PRESIDIUM, BESTUUR EN SECRETARIAAT VAN DE COMMISSIE VOOR DE MILIEUEFFECTRAPPORTAGE IN 2002



SECRETARIAAT:

wergroepsecretarissen Nederland
 ir. H.G. de Brabander (Henri) (vanaf 1 september 2002)
 ir. J.M. Bremmer (Marijke)
 dr. N.W.M. van Buren (Nicole)
 ir. F.D. Dotinga (Frans) (vanaf 1 augustus 2002)
 dr. G.P.J. Draaijers (Geert) (vanaf 1 juni 2002)
 drs. M. van Eck (Marja)
 drs. M.C.E. Kits – Nieuwenkamp (Minette) (tot 1 augustus 2002)
 drs. M. Odijk (Michiel)
 mr. S. Pieters (Steven)
 drs. B.C. Rademaker (Bauk)
 ir. R.I. Seijffers (Romke)

wergroepsecretarissen ontwikkelingssamenwerking
 ir. J.F.W. van Dijk (Han) (tot 5 augustus 2001)
 ir. P.A.M. van Gent (Petrie) (vanaf 1 november 2002)
 drs. A.J. Kolhoff (Arend)
 ing. R.A.M. Post (Reinoud)
 ir. I.A. Steinhauer (Ineke)

administratieve en huishoudelijke ondersteuning
 bureauhoofd
 A.M. de Bruyn Prince (AnneMay)

secretarissen Nederland
 A.J.C. van Asperen (Angelina) (vanaf 15 juni 2002)
 H.J. Bijvank (Heleen)
 S. Broekhuizen (Soraya) (vanaf 1 februari 2002)
 A.M.E.M. Evers (Margareth)
 M.F.B. Gruppings – Huwaë (Marlène)
 P.E.M. van Hulst (Elly)
 G. Lesman – Withaar bijgenaamd de Jong (Greet)
 A. Snel (Anouschka) (vanaf 1 juli 2002)
 G.W. Takken (Bep)
 W.N. The (Wen-Ny)
 C. van der Vee (Carina) (tot 10 juni 2002)
 F. Wiersma (Fleur)

secretarissen OS
 L.M. Wildenburg (Liduina)
 M.E. van der Zee (Maïke) (vanaf 1 december 2002)

huishoudelijke/administratieve medewerkers
 G. Brakkee (Gea)
 W.M.G.B. Lucassen – Janssen (Willeke)

financiële administratie
 G.D. Maikoe (Gary)
 F.M. Sloos – van Doorn (Frieda)

personeelszaken
 personeelsfunctionaris
 A. Dijkstra (Aafke)

bibliotheek
 bibliothecaris/documentalist
 M.J.W. van der Raay – Verdonk (Marie-Jeannette)

automatisering
 systeembeheerder
 P. Kop (Peter)
 supportmedewerker
 M.J.F. Wagenbuur (Mark)



v.l.n.r.: G.D. Maikoe, F.M. Sloos, H.J. Bijvank, W.M.G.B. Lucassen, M.E. van der Zee, A. Dijkstra, A.M. de Bruyn Prince, M.J.F. Wagenbuur, P.E.M. van Hulst, L.M. Wildenburg, G. Lesman, S. Broekhuizen, A.J.C. van Asperen

In 2002 is aan de Commissie in totaal € 4.043.604 aan subsidie toegekend (exclusief een eenmalige post voor de interne verhuizing). Hiervan is € 3.361.104 toegekend door de ministeries van VROM en LNV voor onze wettelijke taken. De overige € 682.500 is, ten behoeve van de buitenlandse activiteiten, toegekend door het ministerie van BuZa.

BIJLAGE 3

LEDEN VAN DE COMMISSIE VOOR DE MILIEUEFFECTRAPPORTAGE IN 2002

dr.ir. F.G. van den Aarsen, 's-Hertogenbosch
 dr.ir. H.F.M. Aarts, Renkum
 dr. B.J.M. Ale, Nieuwegein
 ir. C.J.M. Anzion, Amersfoort
 ir. J.W. Assink, Apeldoorn
 drs. G.J. Baaijens, Dwingeloo
 prof.dr. C.W. Backes, Schwalmthal
 dr. A. Barendregt, Voorthuizen
 ing. A. van Beek, Rotterdam
 ing. W.G. Been, Schiedam
 drs. J.W. Beijersbergen, Kerkerwe
 dr. A.J. Beintema, Doorn
 prof.dr.ir. E.W. Bijker, Maassluis
 dr. W. Bleuten, Schalkwijk
 dr. G.J. van Blokland, Maurik
 dr. J.P. Boon, Den Burg
 A.P.H.M. Boonman, Brunssum
 ir. G. Boonzaaijer, Malden
 ing. P.F.J. Brandsen, Heiloo
 ir. J.J. Bruin, Rotterdam
 ir. H.S. Buijtenhek, Deventer
 prof.dr. P.J.H. Bultjes, Wolfheze
 dr. K.J. Canters, Zwolle
 ing. C. Coenrady, Elst gld
 dr.ir. W.J. Coumans, Weert
 dr. N.M.J.A. Dankers, Den Burg
 ir. J.A.M. van Dijk, Amersfoort
 ir. H. Dijkstra, Zetten
 ir. N. van Dooren, Utrecht
 ir. W.J. van Doorn, Nijmegen
 ing. A.J. Dragt, Leusden
 ir. J.H.A. Driessen, Hattem
 dr. P.P.J. Driessen, Zeist
 ir. W. van Duijvenbouden, Woudenberg
 ir. L.E. Duvoort-van Engers, Amersfoort
 ir. P. van Eck, Leiden
 ing. C.L. Eenkema, Tijnarlo
 drs. H.C. Eerens, Utrecht
 prof.dr. H.J.P. Eijsackers, Wageningen
 drs. M. Epema-Brugman, Puttershoek
 dr. F.H. Everts, Groningen
 ing. R. Faasen, Dronten
 ir. Y.C. Feddes, Amsterdam
 dr. L.M. Fliervoet, Nijmegen
 ir. G.J. Flórián, Velp gld
 ir. G. Grakist, Doorn
 dr. A.P. Grootjans, Groningen

ir. J.H.J. van der Gun, Schalkwijk
 ir. F.A.C. de Haas, Voorburg
 ing. D. Hamhuis, De Bilt
 dr.ir. H. Harssema, Renkum
 prof.dr.ir. R.E.C.M. van der Heijden, Malden
 ir. G.J. Hellinga, Almere
 dr. C.J. Hemker, Amsterdam
 prof.dr.ir. Ch.F. Hendriks, Vlaardingeng
 G.F.W. Herngreen, Pieterburen
 drs. J.J.M.B. Heuer, Boxmeer
 prof.dr.ir. E.F. ten Heuvelhof, Rotterdam
 ir. H.Ch.M. Heyning, Amsterdam
 drs. D. van der Hoek, Bennekom
 dr.ir. J. Hoeks, Bennekom
 dr.prof. P. Hoekstra, Utrecht
 ir. Chr.J. Huyskens, Dommelen
 dr.ir. P. Ike, Groningen
 prof.dr. J.H. Jans, Groningen
 ing. R.P.M. Jansen, Hazerswoude Dorp
 drs. S.R.J. Jansen, Doorwerth
 H.H. Janssen, Zwolle
 dr. R. Janssen, Amstelveen
 dr. W. Joenje, Kalenberg
 drs. A.L. de Jong, Amstelveen
 drs. R.J. Jonker, Utrecht
 dr. J. Joziassse, Apeldoorn
 ir. W.H.A.M. Keijzers, Amsterdam
 ir. A. Kiestra, Boxtel
 dr.ir. A. Klapwijk, Bennekom
 drs. M.A. Kooiman, Utrecht
 dr.ir. J.A.M.M. Kops, Arnhem
 dr.ir. I.W. Kosters, Bennekom
 drs. J.W.M. Kuijpers, Berkel en Rodenrijs
 drs. R.H.D. Lambeck, Kapelle
 ir. P.H.R. Langeweg, Rotterdam
 ir. J.E.M. Lax, 's-Hertogenbosch
 dr. R.S.E.W. Leuven, Nijmegen
 ir. W.E. van Lierop, Hoogland
 prof.dr. L. Lijklema, Renkum
 dr. H.J. Lindeboom, Den Burg
 drs. H.R.J. van Maanen, Amersfoort
 ir. A.J.G. van der Maarel, Warnsveld
 prof.dr.ir. F.M. Maas, Breda
 drs. R.G. Mes, Leiderdorp
 dr. J.T. Meulemans, Maarssen
 drs. R.H.J. Mooren, Arnhem
 ir. E. Mulder, Ugchelen

dr. H. Nieboer, De Bilt
 ir. L. van Nieuwenhuijze, Utrecht
 ir. K. Nije, Amersfoort
 drs. J.P.J. Nijssen, Brielle
 ir. D.C. van Ooijen, Goes
 dr. P.F.M. Opdam, Utrecht
 drs. L. Oprel, Aalsmeer
 ing. P.M. Peeters, Ede gld
 ir. A.G. Posthumus, Twello
 drs. C.C.D.F. van Ree, Voorschoten
 dr. J. Renes, Utrecht
 drs. N.M. de Rooij, Berkel en Rodenrijs
 ing. C. Roos, Apeldoorn
 ir. E.Ph.J. de Ruiter, Nootdorp
 ir. J.B.R. van der Schaaf, Apeldoorn
 dr. P.P. Schot, Abcoude
 ir. F.J. Schuurman, Almere
 ir. M.B. Schöne, Assen
 ir. D.F. Sijmons, Amsterdam
 drs. J.H. Smittenberg, Irnsum
 ir. K.A.A. van der Spek, Amersfoort
 ir. J.C. Stans, Gouda
 drs. J.W. Stellingwerff, Boskoop
 ing. G. van der Sterre, M.Sc., Oosterbeek
 ir. J. Termorshuizen, Bleiswijk
 prof.dr. J.H.J. Terwindt, Leusden
 drs. S.P. Tjallingii, Gouda
 dr. F.P.C.L. Tonnaer, Thorn
 dr. A. Tukker, 's-Gravenhage
 prof.dr. H.A. Udo de Haes, Leiden
 ir. H. Vaessen, Wateringen
 ir. J.H.G. Verhagen, Wageningen
 ing. F. van Voorneburg, Dwingeloo
 drs. ing. J.B. Vos, Almere
 prof.dr.ir. H.J. de Vriend, Oegstgeest
 dr. N.P.J. de Vries, Groningen
 ir. P. Vrijlandt, Wageningen
 prof.ir.drs. J.K. Vrijling, Rotterdam
 drs. ing. P.A. van Vugt, Capelle aan den IJssel
 prof.ir. J.J. van der Vuurst de Vries, Aerdenhout
 drs. J. Wiertz, Houten
 ir. J.J. van Willigenburg, Amsterdam
 dr. G. van Wirdum, Wijk bij Duurstede
 dr.ir. G. Zeeman, Wageningen
 ir. H.A.P. Zinger, Delft
 drs. G. de Zoeten, Delft

ing. J.A.G.W. Droogers, Kamerik
 drs. D. Dubbeld, Koudekerk aan den Rijn
 prof.ir. C.A.J. Duijvestein, Rijswijk
 drs. M.A. Elbers, Arnhem
 ir. M.J. Fabery de Jonge, Gorssel
 ir. C. van der Giessen, Giesbeek
 ir. H. Goossens, Linden
 ing. J.P.V.M. de Graaf, Amsterdam
 ir. J.R. Groenhuijse, Bunnik
 dr.ir. P.W.G. Groot Koerkamp, Opijnen
 P.J.M. Grove, Leiderdorp
 dr.ir. J.B. Guinée, Leiderdorp
 drs. C.J.G. van Halen, Den Haag
 drs. ing. J.B. Hartman, Amersfoort
 drs. P.J. van den Hazel, Dieren
 ir. A.J. Hebbink, Dronten
 drs. ing. R.D. Heijnsman, Capelle aan den IJssel
 ing. H.J.M. Hendriks, Langenboom
 ir. M.E.T. Hermelink, Heemstede
 drs. D. van der Hoek, Bennekom
 ir. J van 't Hoff, Zeist
 ir. G.W. Hoftijzer, Gendringen
 drs. W.C.M. van Hooff, Teteringen
 drs. J.H. Hoogendoorn, Diepenveen
 ir. J.A. Huizer, Alphen aan den Rijn
 dr. ing. J.A. van Jaarsveld, IJsselstein
 ir. D. Jansen, Amersfoort
 K. Kaag, Den Helder
 ir. J.C.F. van Kempfen, Wamel
 ir. ing. P.B. Klimbe
 ir. M. Klootwijk, Dordrecht
 ir. R.A.E. Knobben, Ravenstein
 dr. P.B. Kooi, Groningen
 kolonel A.F. Koopmans, Ugchelen
 drs. F.B.J. Koops, Arnhem

dr. M.J.A. Kraakman, Gouda
 dr. C. Kwakernaak, Renkum
 dr. C. Laban, Velsbroek
 ir. G. Landman, Arnhem
 drs. J.A.A.M. Leemans, Nijmegen
 drs. A. van Leerdam, Rump
 ing. J.J.A. van Leeuwen, Den Haag
 dr. K. Leidelmeijer, Amsterdam
 L.Th. de Leu, Zoetermeer
 ing. S. van Loo, Chaneux, (België)
 ir. E.A.J. Luiten, Utrecht
 dr. H. de Mars, Maastricht
 dr. H. Middelkoop, Utrecht
 ir. M. Molag, Ugchelen
 prof.ir. H. Molenaar, Krimpen aan den IJssel
 drs. P.J.J. van den Munckhof, Oosterhout
 ir. A.M. Nauta, Soest
 dr. H.W. de Nie, Wageningen
 ing. C.A. Nierop Azn., Amsterdam
 dr.ir. C.W. Notebaart, Dieren
 dr.ir. N.W.M. Ogink, Wageningen
 drs. R.W. van Oostrum, Zoetermeer
 ir. H. Otte, Gouda
 ir. R.F. de Partouns, Maastricht
 ing. B. Peters, Goirle
 ir. H. Pijpers, Amersfoort
 ir. R.J. Post, Deventer
 dr. A.H. Prins, Randwijk
 drs. L. Prins, Amersfoort
 ing. L.J.M. Raaymakers, Venlo
 dr. C.E. Rasmussen, Den Haag
 prof.dr.ir. L.C. van Rijn, Oldemarkt
 prof. dr. G. de Roo, Groningen
 ir. H.J. Roelofs, Hoevelaken
 drs. F. J. A. Saris, Beek Ubbergen

ir. G.J. Schiereck, Dordrecht
 drs. M.C.Th. Scholten, Hippolytushoef
 dr. ir. F. Schokking, Aerdenhout
 drs. J.H. Smittenberg, Irnsum
 ir. B. Smolders, Rotterdam
 H. Snel, Hilversum
 dr. J.T.C.M. Sprangers, Nijmegen
 ir. H.E.M. Stassen, Enschede
 ir. R.J. Swanenburg de Veye, Alkmaar
 prof. dr. K.V. Sykora, Wageningen
 ir. J.B.A.A. Taks, Sint Michielsgestel
 prof.dr. J. Thoen, Oud-Heverlee (België)
 ir. L.J.G. Tummers, Utrecht
 ir. A. Valk, Krommenie
 drs. ing. P.H. Veen, Soest
 ing. R.F. Veenendaal, Assen
 dr. P.H. Vereijken, Emmeloord
 ir. H.J. Verhagen, Papendrecht
 prof.dr. J.T.A. Verhoeven, Amersfoort
 dr. N. Verster, Rotterdam
 capt. G.R. Vissers, Bloemendaal
 ing. R.L. Vogel, Dieren
 ing. A. Vrieliink, Veendam
 ir. R.F. de Vries, Wirdum
 ir. J.C. Wardenaar, Arnhem
 dr. M. Weeda, Castricum
 drs. R.B. van der Werff, Enschede
 ing. J.G. Westerhoven, Gouda
 ir. D. Wiebes, Hillegom
 drs. J. van der Winden, Utrecht
 dr. E.H. ten Winkel, Alkmaar
 ir. Th. G.J. Witjes, Eerbeek
 dr.ir. T. ten Wolde, Leidschendam
 ir. J.H. de Zeeuw, Raalte
 drs. P.A.M. Zoetbrood, Amersfoort

LIST OF EXPERTS CONTRIBUTING TO THE WORK OF THE COMMISSION IN 2002 (OS)

Mr. B. Baxter, Johannesburg, Zuid-Afrika
 Mr. B. Blankenwaardt, Den Haag
 Mr. B. Burgess, Gieten
 Mr. C. Dalglish, Kaapstad, Zuid-Afrika
 Ms. F.C. Gakou, Mali
 Mr. C.J. Hemker, Amsterdam
 Ms. D. Johnson, Kampala, Oeganda
 Mr. D. Joubert, Pretoria, Zuid-Afrika
 Mr. J.J. Kessler, Wageningen

Mr. J.H. Koster, Krimpen a/d IJssel
 Mr. J.M. Marquenie, Eext
 Mr. P. Rosewarne, Kaapstad, Zuid-Afrika
 Mr. D. Steensma, Haren
 Mr. Th. Ykema, Oosterbeek
 Mr. Y. Zhou, Delft
 Mrs. I. Kurtskhallia, Georgië
 Mr. N. Begalishvili, Georgië
 Mr. N. Buachidze, Georgië

Mr. J. Gabechava, Georgië
 Mr. V. Gvakharia, Georgië
 Mr. S. Jaoshvili, Georgië
 Mr. T. Lazarshvili, Georgië
 Mr. T. Mdinradze, Georgië
 Mr. M. Tvalchredidze, Georgië
 Mr. K. Zandia, Georgië
 Mr. A.S. Kandaurov, Georgië
 Mr. Z. Gurielidze, Georgië

PERSONEN DIE IN 2002 HEBBEN OPGETREDEN ALS ADVISEUR VOOR DE COMMISSIE VOOR DE MILIEUEFFECTRAPPORTAGE

ing. R.J.M. van Aalderen, Haarlem
 drs. W. Altenburg, Veenwouden
 ir. G. Arends, Voorschoten
 dr. V.G. Aurich, Oosterbeek
 ing. J.J. Balendonck, Roermond
 dr. R.F. Bekendam, Maastricht
 drs. D.J.F. Bel, Ede
 ir. G.C. Bergsma
 ir. K.G. Bezuyen, Breda

drs. T.J. Blonk, Gouda
 ir. S.M. Bodmer-Sluis, Den Haag
 dr.ir. J. Böhm, Smilde
 ir. S. Bokma, Emst
 dr.ir. M.M. Boone, Zoetermeer
 ing. I. Boschloo, Zwaluw
 ir. E.J. Brans, Middelburg
 drs. J.M. Brils, Amsterdam
 dr. M.J. Brolsma, Assen

ir. B.A.H.V. Brorens, 's-Hertogenbosch
 dr. F.R. Bruinsma, Utrecht
 drs. F.A.M. Claessen, Lelystad
 ir. A. Costerus, Den Haag
 J.A. Craeymeersch, Krabbendijke
 drs. H.J. Croezen, Delft
 ir. J.G. Cuperus, Epse
 ing. J. Derksen, IJzendoorn
 drs. P.J.L. van den Dries, Udenhout

BIJLAGE 4

AANDACHTSVELDEN VAN DE WERKGROEPSECRETARISSEN

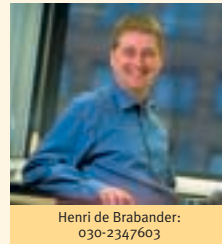
Wegen (C/D 1)
 Railwegen (C/D 2)
 Vaarwegen (C/D 3)
 Havens (C/D 4)
 Werken in zeebodem (C/D 5)
 Luchtvaartterreinen (C/D 6)
 Militaire oefenterreinen (C/D 7)
 Buisleidingen (C/D 8)
 Landinrichting (C/D 9)
 Recreatie (C/D 10)
 Woningbouw (C/D 11.1)
 Bedrijventerreinen (C 11.2/D 11.2/3)
 Glastuinbouw (C 11.3/D 11.4)
 Dijken, waterkeringen, dammen (C/D 12)
 Landaanwinning, indijking (C/D 13)
 Intensieve veehouderij (C/D 14)
 Waterwinning, bemaling, infiltratie, bekkens (C/D 15)
 Ontgroningen (C/D 16)
 Fossiele brandstoffen (olie/gaswinning) (C/D 17)
 Afvalstoffenplannen (C/D 18.1)
 Verwerking afvalstoffen incl. bijstoken afval t.b.v. energie-opwekking (C/D 18.4/D 18.1/3)
 Stortplaatsen (C 18.5/D 18.3)
 Baggerspecie (C/D 18.3)
 Verwerken gevaarlijk afval (C 18.2/D 18.3)
 Meststoffen (C 18.2/4 D 18.2/3)
 Afvalwater (C 18.6/D 18.6)
 Water stroomgebieden (C/D 19)
 Hout, papier, karton (C/D 20)
 Industriële bedrijven, GCI's (C/D 21)
 Elektriciteit, windenergie (C/D 22.1/2)
 Kernenergie (C/D 22.3-5)
 Radioactief afval (C/D 23)
 Hoogspanningsleidingen (C/D 24)
 Gas, olie, steenkool (opslag) (C/D 25)
 Steenkoolvergassing (C/D 26)
 Peilwijzigingen (C 27)
 Intrekken natuurmonumenten (C 28)
 Winning steenkool, ertsen (D 29)
 Diverse overige inrichtingen (D 30-47)
 Aquaducten (D 48)
 Juridische aspecten
 Strategische m.e.r.
 Grensoverschrijdende aspecten
 Compensatie, beschermingsformules
 Vogel/habitatrichtlijn
 Evaluatie m.e.r.
 Gezondheid/beleving
 Ecologie in de advisering
 Duurzaamheidstoets
 MCA
 Doorwerking adviezen
 Perscoördinatie
 Buitenland
 Buitenland (kennis- en leerplatform)
 Buitenland
 Buitenland

Nicole van Buren
 Rob Verheem
 Michiel Odijk
 Michiel Odijk
 Michiel Odijk
 Stefan Morel
 Stefan Morel
 Michiel Odijk
 Veronica ten Holder
 Michiel Odijk
 Marja van Eck
 Bauk Rademaker
 Veronica ten Holder
 Marc Laeven
 Marc Laeven
 Steven Pieters
 Marc Laeven
 Marja van Eck
 Geert Draaijers

Marijke Bremmer
 Marijke Bremmer

Marijke Bremmer
 Michiel Odijk
 Marijke Bremmer
 Steven Pieters
 Bauk Rademaker
 Marc Laeven
 Marijke Bremmer
 Bauk Rademaker
 Geert Draaijers
 Stefan Morel
 Stefan Morel
 Michiel Odijk
 Geert Draaijers
 Geert Draaijers
 Marc Laeven
 Nicole van Buren
 Geert Draaijers
 Bauk Rademaker
 Michiel Odijk
 Steven Pieters
 Rob Verheem
 Steven Pieters
 Steven Pieters

Marja van Eck
 Bauk Rademaker
 Nicole van Buren
 Rob Verheem
 Marja van Eck
 Bauk Rademaker
 Veronica ten Holder
 Arend Kolhoff
 Petrie van Gent
 Reinoud Post
 Ineke Steinhauer



Henri de Brabander:
030-2347609



Frans Dotinga:
030-2347624



Petrie van Gent:
030-2347609



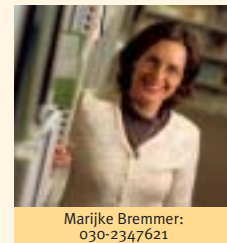
Marc Laeven:
030-2347626



Steven Pieters:
030-2347634



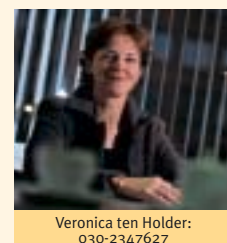
Jules Scholten



Marijke Bremmer:
030-2347621



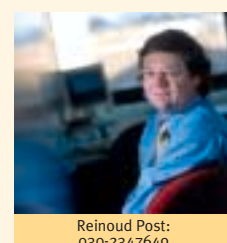
Geert Draaijers:
030-2347606



Veronica ten Holder:
030-2347627



Stefan Morel:
030-2347607



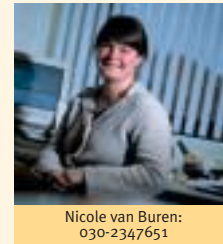
Reinoud Post:
030-2347649



Romke Seijffers



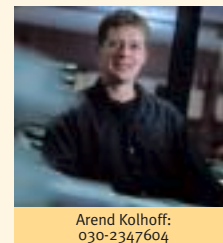
Rob Verheem:
030-2347636



Nicole van Buren:
030-2347651



Marja van Eck:
030-2347625



Arend Kolhoff:
030-2347604



Michiel Odijk:
030-2347622



Bauk Rademaker:
030-2347635



Ineke Steinhauer:
030-2347654