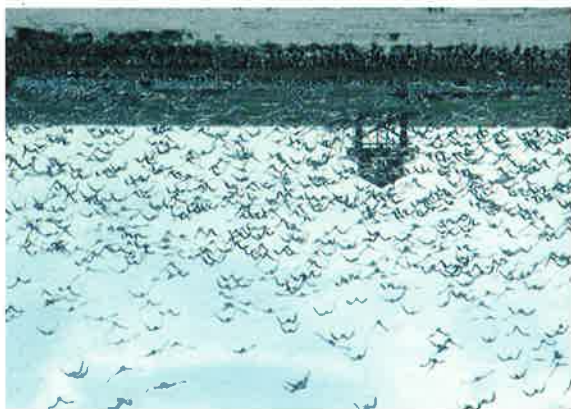


96-15-18

Commissie voor de milieueffectrapportage
Jaarverslag 2000



Commissie voor de milieueffectrapportage

Jaarverslag 2000



in overeenstemming met artikel 2.18 van de Wet milieubeheer uitgebracht aan de Minister van Volkshuisvesting, Ruimtelijke Ordening en Milieubeheer en aan de Minister van Landbouw, Natuurbeheer en Visserij.

VOORWOORD

In het jaar 2000 heeft zich het 1000^{ste} m.e.r.-project aangediend. Dat is wellicht aardig voor liefhebbers van ronde getallen, maar het is vooral ook een indicatie dat er in Nederland inmiddels een schat aan ervaring beschikbaar is. Niet in de laatste plaats bij de Commissie voor de milieueffectrapportage (m.e.r.), waar al die projecten immers de revue zijn gepasseerd.

Dat wij in de loop der jaren een groot aantal adviezen hebben uitgebracht, wil allerm minst zeggen dat wij ons werk inmiddels als routine ervaren. De wereld verandert, de milieueffectrapportage verandert mee. Als Commissie moeten wij ons jaar-in-jaar-uit bezinnen op onze rol, én op de mogelijkheden om onze inbreng zo effectief en eigentijds mogelijk toe te snijden op datgene waar het uiteindelijk om gaat bij milieueffectrapportage: zorgvuldig voorwerk voor een verantwoorde besluitvorming, waarbij het milieubelang in de afwegingen de plaats krijgt die dit belang – nog steeds – verdient.

Onze klanten zijn bevoegd-gezaginstanties, initiatiefnemers, insprekers en adviesbureaus. Zij hebben in 2000 steeds beter de weg naar de Commissie gevonden met de vraag om, behalve in de formele richtlijnen- en toetsingsadviezen, ook vóór en tijdens het m.e.r.-traject mee te denken. Dergelijke verzoeken, waaraan wij graag gehoor geven, komen voort uit de wens het instrument m.e.r. binnen de kaders van wet- en regelgeving zo flexibel mogelijk in te zetten. Dat is een gezamenlijk belang voor alle betrokken partijen. Specifiek voor onze rol betekent deze flexibiliteit dat we streven naar het juiste advies, op het juiste moment, in de juiste vorm. Onafhankelijkheid en deskundigheid blijven daarbij uiteraard het uitgangspunt.

De eerste schreden op weg naar de ontwikkeling van meer integrale milieueffectrapportage zijn gezet. Verder was milieueffectbeoordeling op strategisch niveau een belangrijk gespreksonderwerp in de vele contacten die er met bestuurders, politici en ambtenaren zijn geweest. Dat heeft hier en daar tot tastbare resultaten geleid, bijvoorbeeld het ontwikkelen van een toetsingskader voor het Structuurschema Oppervlaktedelfstoffen.

Sinds 1993 adviseert de Commissie ook over projecten in het kader van ontwikkelingssamenwerking. Het Nederlandse beleid op dit gebied is in de afgelopen periode ingrijpend veranderd. Dat heeft uiteraard consequenties voor ons werk. Wij streven ernaar een samenhangend pakket van diensten aan te bieden: advisering over concrete projecten, gekoppeld aan het helpen opbouwen van goede m.e.r.-systemen in ontwikkelingslanden en het trainen – ‘on the job’ – van de lokale betrokkenen.

In 2000 is eens te meer gebleken dat milieueffectrapportages terdege rekening moeten houden met ‘beschermingsformules’ voor verschillende categorieën gebieden én voor bepaalde beschermde soorten. Die beschermingsformules zorgen in de praktijk nog voor veel hoofdbreken. Dat is voor ons een reden om in 2001 extra aandacht aan dit onderwerp te gaan schenken in onze adviezen en in lezingen en artikelen.

Wat staat er te gebeuren in 2001? Flexibiliteit blijft een belangrijk aandachtspunt. Verder gaan we door met het verkennen van de perspectieven voor een meer integrale milieueffectrapportage. Nadere uitwerking van strategische milieueffectbeoordeling staat eveneens hoog op de agenda, zeker nu vermoedelijk in de loop van 2001 een Europese richtlijn van kracht wordt die milieueffectbeoordeling van een groot aantal plannen en programma's verplicht zal maken. Ook het ingezette communicatiebeleid zullen we voortzetten.

Binnen het secretariaat is veel aandacht besteed aan de manier waarop wij de kwaliteit van onze adviezen kunnen verbeteren. Uit gesprekken met onder andere een aantal adviesbureaus is gebleken dat het verbeteren van de con-



Niek Ketting
voorzitter



Gerrit Blom
plaatsvervangend voor



Anton Pijpers
plaatsvervangend voorzitter



Joseph Geerards
plaatsvervangend voor

sistentie van onze adviezen een belangrijk aandachtspunt moet zijn. Daarnaast vragen het projectspecifiek adviseren en het aansluiten bij het besluitvormingsproces aandacht. De kwaliteit van onze adviezen en de consequenties van het meer integraal en procesmatig adviseren, zijn onderwerpen waarover we in maart 2001 in een bijeenkomst met onze deskundigen willen discussiëren met als doel gezamenlijke lijnen voor de toekomst uit te stippelen.

Het is verheugend dat Nederland zich met succes gekandideerd heeft om in 2002 gastheer te zijn voor het 22^e jaarcongres van de International Association for Impact Assessment. De voorbereidingen zijn inmiddels in volle gang. De Commissie zal daaraan actief bijdragen, want het centrale thema van dit congres spreekt ons aan: 'het beter bruikbaar maken van effectbeoordeling voor besluitnemers'.

Het MER moet een hulpmiddel zijn bij de besluitvorming. Dat vereist dat de informatie in het MER toegankelijk is voor bestuurders en insprekers. Te vaak heb ik in de afgelopen periode te horen gekregen dat milieueffectrapporten hun doel voorbij schieten: de rapporten zijn te omvangrijk, te gedetailleerd, en niet voldoende toegesneden op de behoeften van de gebruikers. We zullen wegen moeten vinden om de vaak ingewikkelde informatie gebruikersvriendelijker te presenteren. Vanuit de Commissie zullen we in 2001 hieraan aandacht gaan besteden.

Ten slotte: in de afgelopen twee jaar hebben we actief contact gezocht met vele actoren in het m.e.r.-veld. Wij hebben deze contacten als zeer nuttig ervaren. Wij zullen dit dus ook het komend jaar blijven doen. Uw terugkoppeling is immers voor ons functioneren essentieel. Ik nodig u van harte uit deze terugkoppeling gevraagd én ongevraagd te geven.




MINDER TOETSINGSADVIEZEN

ONTWIKKELINGEN IN 2000

In 2000 heeft de Commissie 135 adviezen uitgebracht, nagenoeg hetzelfde aantal als in 1999. In 2000 zijn er veel minder toetsingsadviezen verschenen dan in de afgelopen jaren. Het aantal richtlijnenadviezen is juist toegenomen, al wordt dit beeld enigszins vertekend door een eenmalige gebeurtenis (negen 'SWAB-projecten'). Dit hoofdstuk bevat een overzicht van de (cijfermatige) ontwikkelingen in de advisering in 2000 en trends in soorten en aantallen projecten. Ook laten we zien welke resultaten de systematische registratie van de 'doorwerking' van onze adviezen heeft opgeleverd. Speciale aandacht gaat uit naar verschillende adviezen over de nabije en de verdere toekomst van luchthaven Schiphol.

De Commissie heeft als wettelijke taak tijdens elke procedure voor milieueffectrapportage (m.e.r.) op twee momenten een advies uit te brengen aan de overheidsinstantie die verantwoordelijk is voor de besluitvorming (het bevoegd gezag):

- Het *richtlijnenadvies* heeft als doel zo precies mogelijk aan te geven over welke alternatieven en effecten er informatie beschikbaar moet komen. Na het advies van de Commissie stelt het bevoegd gezag de definitieve richtlijnen vast. Daarna kan het onderzoek van start gaan.
- De resultaten van het onderzoek worden gepresenteerd in een openbaar document: het milieueffectrapport (MER). Als het MER gereed is, en er inspraak heeft plaatsgevonden, beoordeelt een werkgroep van de Commissie of het rapport de essentiële informatie bevat om het milieubelang een volwaardige plaats te kunnen geven bij de besluitvorming. Dit oordeel wordt verwoord in een *toetsingsadvies*.

Cijfers 2000

In 2000 heeft de Commissie 77 richtlijnenadviezen en 49 toetsingsadviezen uitgebracht. Samen met 9 'overige' adviezen bedraagt het totaal: 135 adviezen.

Hoe verhouden deze cijfers zich tot die van 1999? Opvallend is dat er in 2000 veel minder toetsingsadviezen verschenen dan in 1999 (74 stuks). Dat komt doordat er in 1999 relatief weinig nieuwe projecten gestart zijn (het laagste aantal sinds 1989). Dat er in het daaropvolgende jaar ook minder milieueffectrapporten gereedkomen, is dan een logisch gevolg. Waarschijnlijk zal 2001 eenzelfde aantal toetsingsadviezen als in 2000 of een lichte stijging te zien geven.

Opvallend lijkt ook dat het aantal richtlijnenadviezen juist fors is toegenomen ten opzichte van de 59 adviezen die in

1999 verschenen. Hier wordt het beeld echter vertekend door de zogenoemde SWAB-projecten.

'SWAB' is een afkorting voor 'samen werken aan bereikbaarheid'. Onder die vlag zijn in september 1999 negen startnotities verschenen over negen trajecten op de achterlandverbindingen A1, A2 en A4. De richtlijnenadviezen voor de SWAB-projecten hadden eigenlijk eind 1999 moeten verschijnen, maar met toestemming van het bevoegd gezag is de adviestermijn verlengd tot begin 2000. Zouden de betreffende adviezen meegeteld worden in het jaar 1999, dan komt het aantal richtlijnenadviezen in dat jaar uit op 68 en in 2000 – na aftrek van diezelfde adviezen – eveneens op 68. Het grote verschil tussen 1999 en 2000 wordt dus geheel veroorzaakt door een eenmalige gebeurtenis.

Overigens: hoe het aantal richtlijnenadviezen ook berekend wordt, het blijft hoe dan ook groter dan het aantal toetsingsadviezen. Dit is voor het eerst sinds 1995. In de afgelopen jaren waren er steeds juist meer toetsingsadviezen dan richtlijnenadviezen.

Trends

In 1999 startte er veel meer m.e.r.-procedures voor recreatieve projecten dan in de voorafgaande jaren. Deze trend heeft zich voortgezet in 2000. Het aantal nieuwe procedures voor infrastructuurprojecten is in 2000 meer dan verdubbeld ten opzichte van 1999. Dat komt voor het belangrijkste deel door de negen richtlijnenadviezen over de eerder genoemde SWAB-projecten.

Het aantal gestarte m.e.r.'s voor afvalprojecten blijft dalen. Was midden jaren 90 nog één op de drie projecten een afvalproject, anno 2000 is dit teruggelopen naar één op de zes.

TWEEDE MAASVLAKTE: MILIEUEFFECTRAPPORTAGE BUITENSPEL?

In december 2000 zijn, na ruim twee jaar vertraging, de richtlijnen voor het MER over het Project Mainport Rotterdam (PMR) vastgesteld. Een belangrijk deel van de planvorming was toen al achter de rug en is dus niet met m.e.r. onderbouwd. Het instrument wordt op deze manier ineffectief ingezet. Zowel in juni als in oktober 2000 heeft de Commissie dit in een brief aan de minister van V&W laten weten. Een overzicht van de gang van zaken.

Midden 1998 is de startnotitie gepubliceerd. Hierin is aangekondigd dat in het MER meerdere mogelijkheden voor de verdere ontwikkeling van de Mainport Rotterdam op milieueffecten met elkaar zullen worden vergeleken. Behalve landaanwinning in de Noordzee zou ook worden gekeken naar andere mogelijkheden, zoals intensiever gebruik van de huidige Maasvlakte of de ontwikkeling van havenactiviteiten in Zuidwest-Nederland.

Na de startnotitie vond inspraak plaats en normaal gesproken zouden eind 1998 de richtlijnen worden gepubliceerd. Om diverse redenen lieten deze echter tot eind 2000 op zich wachten. De besluitvorming stond uiteraard niet stil. Voorjaar 2000 bijvoorbeeld bereikten het Havenbedrijf van Rotterdam en een aantal milieuorganisaties overeenstemming over het verder

uitwerken van plannen voor een tweede Maasvlakte. Andere oplossingen dan een landaanwinning leken niet meer in beeld. Ook volgens de in de zomer van 2000 gepubliceerde conceptrichtlijnen voor het MER had het kabinet inmiddels geconcludeerd dat er geen volwaardige alternatieven voor landaanwinning zijn. De oplossingsrichtingen zijn dus feitelijk zonder een MER en zonder brede inspraak afgewogen; m.e.r. heeft hierbij buitenspel gestaan. Volgens de startnotitie had dat anders moeten.



Herman Zonderland Fotografie

Aanvullingen

Bij de toetsing van milieueffectrapporten in 2000 heeft de Commissie in een kleine 40% van de gevallen geadviseerd een aanvulling te laten maken omdat er sprake was van essentiële tekortkomingen in het MER. Het aantal aanvullingen is vooral hoog bij de categorieën 'infrastructuur' en 'energie'. In deze categorieën hebben echter ook de meeste toetsingen plaatsgevonden. In een kwart van de gevallen betroffen de tekortkomingen ontbrekende informatie ten aanzien van de beschermingsformules. In de helft van de gevallen waren een of meer alternatieven niet goed uitgewerkt. In driekwart van de gevallen liet de behandeling van een of meer milieueffecten te wensen over.

Opvallend is dat 60% van de aanvullingen niet in de toetsingsfase ter inzage is gelegd, hoewel dit in de Richtlijn Aanvullingen van het ministerie van VROM wel wordt aanbevolen.

Doorwerking

Voor de Commissie is het belangrijk inzicht te hebben in de doorwerking van de adviezen. Dat brengen we systematisch in kaart door per project te registreren in hoeverre het bevoegd gezag rekening houdt met hetgeen wij aanbevelen. De vragen op de doorwerkingsformulier-

MINDER TOETSINGSADVIEZEN

ONTWIKKELINGEN IN 2000

INTERNATIONAAL CONGRES EFFECT-RAPPORTAGE IN 2002 IN NEDERLAND

Het 22^e jaarcongres van de International Association for Impact Assessment (IAIA) komt in juni 2002 naar Nederland. Het congres wordt in nauwe samenwerking georganiseerd door de VVM (Vereniging van Milieukundigen), het IAIA-bureau in de Verenigde Staten en het Nederlands Congres Centrum (tevens de congreslocatie) in Den Haag. De Commissie heeft aangeboden in de periode voorafgaand aan het congres het programma-comité voor de inhoudelijke voorbereiding onderdak te bieden en ondersteuning te geven. De verwachting is dat meer dan 500 deelnemers uit alle delen van de wereld naar Den Haag zullen komen.

Het Nederlandse programma-comité wil het volgende thema centraal stellen: 'het beter bruikbaar maken van effectbeoordeling voor besluitnemers'. Tijdens het congres zullen besluitnemers bij zowel de overheid als het bedrijfsleven worden uitgenodigd aan te geven wat zij verwachten van *impact assessment* ten behoeve van de door hen te nemen besluiten.



ren die we daartoe gebruiken, zijn in januari 2000 aangepast op grond van de suggesties van een groep externe deskundigen, die het registratiesysteem voor doorwerking heeft geëvalueerd. De interne uitkomsten over de doorwerking worden telefonisch gecheckt met het bevoegd gezag na het uitbrengen van elk advies. Tijdens dit telefoongesprek vragen wij ook of men tevreden is over het advies en de werkwijze van de Commissie.

Wat zijn de reacties van de gebruikers? Doorgaans is het bevoegd gezag tevreden over de richtlijnen- en toetsingsadviezen, het adviseringsproces en over het optreden en de deskundigheid van de Commissie. Punten ter verbetering die enkelen noemen (te dwingend geformuleerde aanbevelingen of verbetering van communicatie) nemen we mee in toekomstige adviezen.

Ongeveer twee derde van de richtlijnenadviezen wordt volledig gevolgd door het bevoegd gezag. In een derde van de gevallen wijken de definitieve richtlijnen af van het

richtlijnenadvies. Enkele malen zijn de vastgestelde richtlijnen uitgebreider, maar in het merendeel van de gevallen zijn de vastgestelde richtlijnen ingekort ten opzichte van het richtlijnenadvies.

Bij de in 2000 genomen besluiten is in meer dan 80% van de gevallen het toetsingsadvies van de Commissie behandeld. Voor die besluiten zijn in 75% van de gevallen de belangrijkste aanbevelingen uit het toetsingsadvies van de Commissie opgevolgd. (Gemiddeld werden er ongeveer vier aanbevelingen gedaan per toetsingsadvies.) Een belangrijke reden voor het bevoegd gezag om de aanbevelingen niet op te volgen, is dat de betreffende aanbevelingen nu nog niet relevant zouden zijn en pas in een later stadium aandacht verdienen.

In ruim 40% van de besluiten is er sprake geweest van een milieuvriendelijke ontwikkeling van het voornemen.

Dit blijkt uit een milieuvriendelijke aanpassing van het oorspronkelijke voorkeursalternatief, bijvoorbeeld door een tracé aan te passen of maatregelen ter beperking van emissies en hinder op te nemen.

MEER AANDACHT VOOR BIODIVERSITEIT

'Biodiversiteit' kan gedefinieerd worden als 'de variabiliteit onder levende organismen en de ecologische complexen waarvan zij onderdeel uitmaken; dit is inclusief diversiteit binnen en tussen soorten en diversiteit van ecosystemen'.

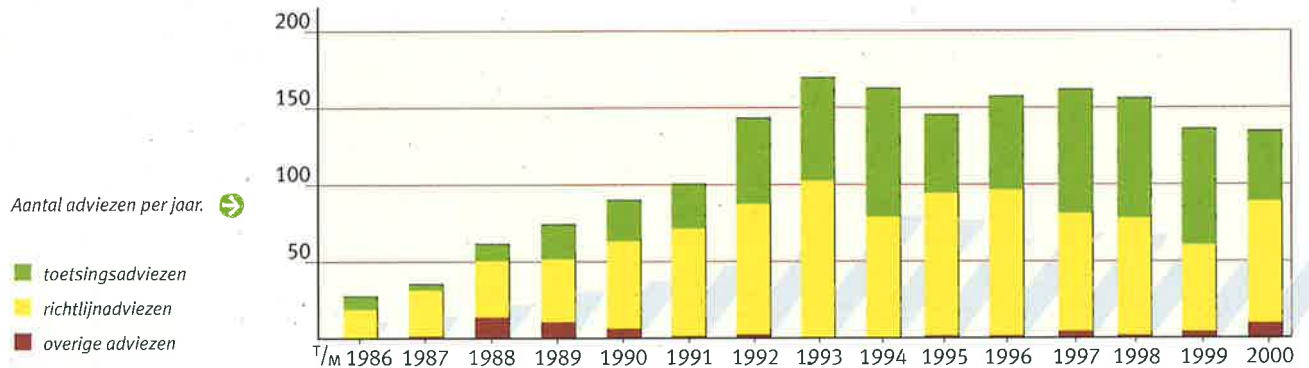
Wereldwijd kan biodiversiteit beter in milieueffectrapportages worden meegenomen dan nu het geval is. Dat bleek tijdens de bijeenkomst van de International Association for Impact Assessment in Hongkong (juni 2000). Tijdens deze conferentie is het actieprogramma biodiversiteit en m.e.r. opgesteld. Het belangrijkste doel hiervan is de aandacht voor biodiversiteit in milieueffectrapportages te versterken.

In de eerste fase wordt er gewerkt aan richtlijnen die internationaal geaccepteerd moeten worden. Uitwerking van landspecifieke richtlijnen is de volgende stap. De Commissie is in het najaar van 2000 begonnen om uitvoering te geven aan dit actieprogramma. In twee richtlijnenadviezen wil zij eerst ervaring opdoen met het integreren van biodiversiteit in m.e.r. Deze ervaringen zullen in brede kring breed worden bediscussieerd en dit moet leiden tot afspraken over de structuur en inhoud van het aspect biodiversiteit in richtlijnen(adviezen). De verwachting is dat dit resulteert in een consistente beschrijving van de effecten van de voorgenomen activiteit op biodiversiteit, dat wil zeggen: verandering in het voorkomen van plantensoorten en diersoorten en hun leefgebied. Dit is ook belangrijk in Nederland omdat een groot aantal soorten voor hun voortbestaan sterk afhankelijk is van Nederland. Denk hierbij in het bijzonder aan vogels die hier in de winter verblijven of ons land gebruiken voor voedselvoorziening op hun trek naar het zuiden.



MINDER TOETSINGSADVIEZEN

ONTWIKKELINGEN IN 2000



DIEPE IJSBORING ANTARCTICA

De ijsboring is een Europees project, waaraan ook Nederland meewerkt. De bedoeling is uit een analyse van de ijssamenstelling meer informatie te krijgen over klimaatontwikkelingen. Uit bijvoorbeeld compactheid en chemische samenstelling van het ijs en de ingesloten gasbelletjes, is af te leiden hoe het klimaat vroeger geweest is.



Roderik van de Wal

Onder de Wet bescherming Antarctica is een m.e.r. voor dit onderzoek verplicht. De minister van VROM heeft de Commissie om een toetsing van de kwaliteit van het milieueffectrapport gevraagd. De Commissie heeft het concept-rapport vooraf getoetst aan de vereisten uit het Protocol over milieubescherming bij het Verdrag inzake Antarctica. De conclusie is dat het MER voldoende informatie bevat, maar er zijn wel enkele aanbevelingen om het uiteindelijke rapport nog beter te maken.

Een paar voorbeelden. Nut en noodzaak van de boring kan beter worden onderbouwd door de stappen te doorlopen die onder de Habitat- en Vogelrichtlijn nodig zijn voor projecten in Europa. Voorspelde effecten kunnen beter worden onderbouwd door gebruik te maken van al uitgevoerde boringen en onderzoeken. Ook moet het mogelijk zijn minder dan 40% boorvloeistof weg te laten lekken door betere afsluitingen en kan het boorgat, na het boren, beter opgehouden worden met 'silicone oils' dan met de veel meer vervuilende kerosine die als boorvloeistof wordt gebruikt.

Aantal uitgebrachte richtlijnenadviezen per type project van 1994 t/m 2000

	infrastructuur	recreatie	afvalverwijdering	waterstaatkundige werken	activiteiten landelijk gebied ²⁾	energie en industrie	totaal ¹⁾
1994	19	2	27	8	22	4	82
1995	11	6	31	18	20	8	94
1996	13	1	33	15	25	6	93
1997	15	3	20	26	13	0	77
1998	8	2	21	11	21	12	75
1999	11	10	18	4	14	5	62
2000	23	14	13	8	13	7	78

- 1): de totale aantallen komen niet overeen met de hoeveelheid uitgebrachte richtlijnenadviezen omdat een aantal projecten tot meer dan één categorie behoort.
- 2): onder activiteiten landelijk gebied vallen projecten voor landinrichting, woningbouw, bedrijventerreinen, ontgrondingen, natuurmonumenten, glastuinbouw en militaire oefenterreinen

↑ *Het aantal gestarte m.e.r.-procedures voor recreatieve projecten is in 2000 verder toegenomen. De stijging in het aantal procedures voor infrastructuurprojecten is vooral het gevolg van de in 2000 uitgebrachte richtlijnenadviezen voor negen 'SWAB-projecten'.*



ADVIEZEN OVER SCHIPHOL

In 2000 heeft de Commissie geadviseerd over drie milieueffectrapportages die de ontwikkeling van Schiphol op de korte, middellange en lange termijn betreffen. Het gaat om:

- de wijziging van de geluidszones voor het huidige vierbanenstelsel;
- een nieuw milieu- en veiligheidsnormenstelsel dat van kracht wordt in 2003;
- de locatie van Schiphol na 2010 (huidige locatie of in de Noordzee).

Geluidszones vierbanenstelsel

De huidige geluidszones – de zogenoemde etmaalzone ('Ke-zone') en de nachtzone – moeten worden gewijzigd omdat sinds 1995 overschrijdingen voorkwamen. Bij de nieuwe zones zou dit niet of nauwelijks meer mogen gebeuren.

Het milieueffectrapport ('MER S4S2') dat Schiphol maakte, bevat voldoende informatie om de nieuwe zones te kunnen vaststellen, zo constateerde de Commissie in haar toetsingsadvies in maart 2000. Datzelfde MER biedt ook inzicht in de ontwikkeling van de milieubelasting rondom Schiphol sinds 1990. En daaruit komt een weinig rooskleurig beeld naar voren. Het streven van het kabinet om het aantal woningen in de Ke-geluidzone te verminderen van 15.100 tot 12.000 blijkt bijvoorbeeld niet haalbaar te zijn. De geurhinder door kerosine zal in 2003 bijna verdubbeld zijn ten opzichte van 1990. Ook is de kans op vliegtuigongelukken sinds 1990 toegenomen vanwege de krachtige groei in het aantal vliegtuigbewegingen en een toename in het gewicht van de vertrekkende vliegtuigen.

Inmiddels hebben de ministers van V&W en VROM de aanwijzing voor de gewijzigde geluidszones gegeven.

Maar die is op losse schroeven komen te staan door een uitspraak van de Raad van State (8 augustus 2000) die de beslissingen van de ministers over de gemaakte bezwaren tegen de aanwijzing vernietigt. Daardoor beschikt Schiphol nog steeds niet over een onherroepelijk geworden besluit over het vierbanenstelsel.

Nieuw milieu- en veiligheidsnormenstelsel

Bij het besluit van het kabinet om verdere groei van Schiphol mogelijk te maken, is als voorwaarde gesteld dat er nieuwe milieu- en veiligheidsnormen komen die én gelijkwaardig zijn aan de huidige normen voor Schiphol én beter zijn te handhaven. Voor de beoordeling hiervan wordt een MER opgesteld ('MER Schiphol 2003').

In het richtlijnenadvies (20 oktober 2000) stelde de Commissie dat de beoordeling van de gelijkwaardigheid van de nieuwe milieunormen zich niet uitsluitend kan richten op het ijkjaar 2003, wanneer de vijfde baan in gebruik wordt genomen, maar zich zal moeten uitstrekken over de periode tot 2010.

In het voorgestelde nieuwe normenstelsel wordt geluid berekend, gemeten en gehandhaafd met behulp van handhavings- en referentiepunten rond de huidige etmaalzone van 35 Kosteneenheden (Ke). Volgens de Commissie moet er naar een aanzienlijk groter gebied gekeken worden, want buiten die huidige 35-Ke-zone liggen veel woongebieden waar ook geluidhinder ervaren wordt. Bovendien zou – naast absolute niveaus voor geluid, veiligheidsrisico's en luchtkwaliteit – in het meest milieuvriendelijke alternatief ook de 'beleving' van de omwonenden meegenomen moeten worden. Een belangrijk aandachtspunt is verder dat het nieuwe normenstelsel, zoals dat in de start-



notitie beschreven is, niet strookt met op handen zijnde Europese regelgeving voor omgevingsgeluid. Die regelgeving gaat bijvoorbeeld uit van een nacht die 8 uur duurt, terwijl het nieuwe normenstelsel rekening houdt met een nacht van 7 uur. Aan het einde van 2000 moesten de richtlijnen voor het MER Schiphol 2003 nog worden vastgesteld.

INBRENG VAN ANDERE COMMISSIES

In de PKB-procedure voor Schiphol na 2010 is ook advies uitgebracht door de Commissie economische effectrapportage (e.e.r.). In de procedure over de wijziging van de geluidszones van het huidige vierbanenstelsel speelt de Commissie Deskundigen Vliegtuiggeluid een belangrijke rol, speciaal voor de overgang van de bestaande Ke-methodiek naar de nieuwe Europese geluidsmaat L_{den} . Met beide commissies, die ad hoc zijn ingesteld door de minister van V&W, heeft de Commissie voor de milieueffectrapportage een goede werkrelatie.

Locatie Schiphol na 2010

Bij de ontwikkelingen rond Schiphol wordt gestreefd naar een balans tussen economie en milieu (de 'dubbele doelstelling'). De veronderstelling is dat die balans bij een voortgaande groei van de luchtvaart vanaf 2010 niet meer te handhaven is. Voor de ontwikkelingen na 2010 is in september 1999 een m.e.r. gestart, gekoppeld aan een PKB-procedure.

Aanvankelijk waren er twee hoofdalternatieven in beeld: verdere uitbreiding van Schiphol of aanleg van een nieuwe luchthaven op een eiland in de Noordzee. Nog voordat de richtlijnen voor het MER waren vastgesteld, besloot het kabinet in december 1999 het eilandalternatief te laten vervallen. Door het tussentijdse besluit van het kabinet is volgens de Commissie de toepassing van m.e.r. in de PKB op het punt van de locatiekeuze ten onrechte kortgesloten. Het kabinet heeft echter wel aangegeven dat de mogelijkheid van een eilandlocatie in de Noordzee in studie zal worden gehouden. Het is onduidelijk of daarmee de eilandalternatieven in een latere fase toch weer in beeld kunnen komen. De Commissie adviseerde in haar richtlijnenadvies daarom de besluitvormingsprocedure opnieuw te starten met een nieuwe startnotitie, die duidelijkheid geeft over het nog te nemen besluit en de resterende reikwijdte van de PKB. Op verzoek van het bevoegd gezag adviseerde de Commissie in april ook over de opzet van het onderzoeksprogramma voor een luchthaven in zee. Aan het einde van 2000 was nog geen beslissing gevallen over het al dan niet voortzetten van de lopende PKB en m.e.r.-procedure.



SPECIALE AANDACHT NODIG VOOR BESCHERMDE

BESCHERMINGSFORMULES

In 2000 is eens te meer gebleken dat milieueffectrapportages terdege rekening moeten houden met 'beschermingsformules' voor verschillende categorieën gebieden én voor bepaalde beschermde soorten. Beschermde gebieden krijgen inmiddels steeds vaker de aandacht die ze verdienen. Maar toepassing van de beschermingsformules op aangewezen soorten buiten die beschermde gebieden is nog onderbelicht. Daar gaat de Commissie in de komende tijd extra op letten.

De laatste jaren ligt in milieueffectrapportages een zwaar accent op natuur. Een belangrijke reden daarvoor is dat de Europese Commissie streeft naar de totstandkoming van een Europese ecologische hoofdstructuur: 'Natura 2000'. Daartoe is de Habitatrichtlijn van kracht geworden. Ook andere verdragen en Europese richtlijnen streven natuurbescherming op Europese schaal na, zoals de Vogelrichtlijn en het verdrag van Bern. Het Europese beleid is aanvullend op het beleid dat in 1995 is vastgelegd in het Structuurschema Groene Ruimte (SGR). Het nationale en Europese beleid bevatten beschermingsformules voor verschillende categorieën gebieden en voor bepaalde beschermde soorten.

In de m.e.r.-praktijk leveren de beschermingsformules nog veel problemen op, door onbekendheid en door onduidelijkheid in het beleid. In ongeveer een kwart van de gevallen waarin de Commissie een aanvulling op het MER vroeg, speelden de beschermingsformules een rol.

STAPPENSHEMA

Indien de beschermingsformules van toepassing zijn, adviseert de Commissie het volgende stappenplan te doorlopen in een MER:

- Bestaat er zekerheid dat de natuurlijke kenmerken van het gebied niet worden aangetast?
- Als die zekerheid niet bestaat, zijn er alternatieve oplossingen die die zekerheid wel kunnen geven?
- Bestaan er dwingende redenen van groot openbaar belang om het project te rechtvaardigen indien aantasting van de natuurlijke kenmerken plaatsvindt en bij 'ontstentenis' van alternatieve oplossingen?
- Welke compenserende maatregelen worden getroffen indien het project wordt uitgevoerd?

Gebieden

In de eerste plaats zijn de beschermingsformules van toepassing op daartoe aangewezen Speciale Beschermingszones (SBZ's). Hier geldt het 'nee-tenzij' principe: activiteiten die aantasting in de beschermde gebieden veroorzaken zijn niet toegestaan, tenzij er alternatieven ontbreken die die aantasting niet veroorzaken en er dwingende redenen van groot openbaar belang zijn om het project toch te laten doorgaan.

Soorten

Juist in 2000 is ook het belang duidelijk geworden van de soortbescherming buiten de SBZ's. Een voorbeeld is het grensoverschrijdende industrieterrein Heerlen-Aken. De besluitvorming liep vertraging op omdat dat terrein is gepland in een leefgebied van de Korenwolf. Deze Hamster-soort komt voor op de lijst van beschermde soorten onder de Habitatrichtlijn. De consequentie is dat in MER'en niet alleen gelet moet worden op de milieugevolgen voor de SBZ's, maar ook voor de dier- en plantensoorten in bijlage 4 van de Habitatrichtlijn die *buiten* de SBZ's hun leefgebied hebben.

De soortbescherming gaat ver en volgt eveneens het 'nee-tenzij' principe: verstoren van soorten en beschadiging of vernieling van voortplantings- of rustplaatsen is alleen toegestaan als er geen andere bevredigende oplossing bestaat en op voorwaarde dat er dwingende redenen van groot openbaar belang zijn. In de Natuurbeschermingswet is de soortbescherming volgens de Europese richtlijn goed geïmplementeerd.

Gedeelde verantwoordelijkheid

De Commissie gaat in haar richtlijnen- en toetsingsadviezen meer aandacht besteden aan de kwaliteit van de informatie over dit onderwerp. Maar dat kunnen wij niet alleen. Er is zeker ook een belangrijke rol weggelegd voor MER-makers, besluitnemers, wettelijke adviseurs en insprekers.

Tot slot: het ministerie van LNV is in deze materie verantwoordelijk voor het rijksbeleid en de implementatie van de Europese regelgeving. De gebruikers van dat beleid zijn gebaat bij een helder, gemakkelijk toepasbaar raamwerk van beschermde gebieden en eisen die aan de bescherming worden gesteld. Ook voor ons werk is deze duidelijkheid een vereiste. Wij zullen hierop in de contacten met LNV blijven aandringen.



Flip de Nooyer/Foto Natura

NADERE INFORMATIE

Het secretariaat van de Commissie heeft in het tijdschrift *kenMERken* twee overzichtsartikelen gepubliceerd over de praktische consequenties van beschermingsformules. Titelbeschrijvingen (de artikelen zijn ook te vinden op onze website, www.commissiener.nl):

- Stefan Morel, 'Consequenties van beschermingsformules; Structuurschema Groene Ruimte, Habitatrichtlijn, Vogelrichtlijn', in: *kenMERken* 5/5 (oktober 1998), pp. 4-9.
- Stefan Morel, 'Beschermingsformules; Onjuiste toepassing leidt steeds vaker tot aanvullingen op MER'en' in: *kenMERken* 7/5 (oktober 2000), pp. 16-20.

De website van LNV bevat informatie over speciale beschermingszones onder de Vogel- en Habitatrichtlijn. Adres: www.minlnv.nl

NEAR SHORE WINDPARK: VERDIENSTELIJKE POGING

Belangrijke vragen bij de toepassing van beschermingsformules zijn steeds de precieze betekenis van de termen 'wezenlijke waarden van gebieden', 'aantasting' en 'zwaarwegend maatschappelijk belang'.

In het MER voor het Near Shore Windpark is een verdienstelijke poging gedaan verder invulling te geven aan het begrip aantasting: 'Van aantasting is sprake als er veranderingen optreden in de abiotische situatie en de ruimtelijke structuur, die de natuurlijke dynamiek te boven gaan en het leefmilieu zodanig beïnvloeden dat er letterlijk unieke situaties verloren gaan, ecologische processen blijvend worden verstoord of het voortbestaan van populaties van nationaal zeldzame of voor dat ecosysteem kenmerkende planten en dieren op termijn niet meer is verzekerd'. Dat bleek een werkbare definitie te zijn.

Bij dit project is er bovendien een goede verdeling tussen informatie in het MER en in de PKB. Het MER bevat de basisinformatie, de PKB trekt de conclusies over de vraag of aantasting optreedt en of een zwaarwegend maatschappelijk belang aanwezig is.



Flip de Nooyer/Foto Natura

HET JUISTE ADVIES, OP HET JUISTE MOMENT, IN D

FLEXIBEL EN SELECTIEF

De Commissie adviseert over richtlijnen en toetsing. In de praktijk blijkt dat overheidsinstanties en initiatiefnemers soms ook bij andere gelegenheden behoefte hebben aan onafhankelijk en deskundig advies. Het adviesproduct van de Commissie is daarom geleidelijk aan verbreed. Bijvoorbeeld met openbare tussentijdse advisering over projecten waarbij tijdens de rit een nadere selectie van te onderzoeken alternatieven noodzakelijk is. Desgevraagd wordt ook geadviseerd over 'm.e.r.-beoordeling'.

Adviezen zijn het product van de Commissie. Wij hebben als wettelijke taak om richtlijnen- en toetsingsadviezen uit te brengen. Dat doen we dus. Maar desgevraagd doen we meer.

Het belangrijkste voordeel van een breder adviesproduct is dat het daarmee mogelijk wordt flexibeler in te spelen op de ontwikkelingen die zich in de loop van m.e.r.-procedures voordoen. Immers, een gemiddelde m.e.r.-procedure duurt 3 jaar, terwijl de wereld in de tussentijd niet stilstaat. Vooral bij complexe, controversiële en innovatieve projecten kunnen 'voortschrijdend inzicht' en tussentijdse politieke besluiten tot nieuwe uitgangssituaties leiden, en tot de behoefte om daarover tussentijds het oordeel van onafhankelijke deskundigen te vragen.

Flexibiliteit betekent in dit geval: het juiste advies, op het juiste moment, in de juiste vorm. Zorgvuldigheid is daarbij uiteraard een harde randvoorwaarde. Zo zal de Commissie nooit ongevraagd met een tussentijds advies komen. En bij gevraagde informele adviezen zijn onafhankelijkheid en deskundigheid net zozeer het uitgangspunt als bij formele richtlijnen- en toetsingsadviezen. Onafhankelijkheid en deskundigheid, zo blijkt in de praktijk, kunnen heel goed samengaan met dienstverlening.

Adviezen van het secretariaat

Bij complexe, controversiële en innovatieve projecten krijgt het secretariaat van de Commissie regelmatig het verzoek vooraf of tijdens de m.e.r. mee te denken over de aanpak en opzet van het onderzoek. Het secretariaat maakt hierbij gebruik van de kennis en ervaring die inmiddels met meer dan 1000 milieueffectrapportages is opgedaan. De advisering van het secretariaat is erop gericht de kwaliteit van m.e.r.'s te verbeteren en problemen in latere fasen te voorkomen.

Zo vroeg de provincie Noord-Holland het secretariaat mee te denken over de opzet van een 'koepelnotitie' voor drie m.e.r.-plichtige projecten langs de N201. Ook adviseerde het secretariaat een aantal initiatiefnemers om de startnotitie als concept-MER uit te brengen aangezien er al veel informatie beschikbaar was.

Dergelijke adviezen van het secretariaat zijn informeel en niet openbaar. Initiatiefnemers en bevoegde instanties kunnen er geen rechten aan ontleen.

provincie Utrecht



Adviezen van werkgroepen

Voor elk project formeert de Commissie een werkgroep van ten minste drie deskundigen, met een (plaatsvervangend) voorzitter die de werkgroep leidt en een werkgroepsecretaris die de pen voert en coördineert. De werkgroepen die namens de Commissie projecten begeleiden, zijn in elk geval verantwoordelijk voor de formele richtlijnen- en toetsingsadviezen. In de praktijk blijkt het zo nu en dan wenselijk dat deze werkgroepen ook tussentijds in actie komen, namelijk bij een:

- tussentijdse advisering (openbaar);
- voortoetsing (niet openbaar).

Tussentijdse advisering

Soms dient zich tijdens het opstellen van een MER een tussentijds beslismoment aan. Dan kan de Commissie worden gevraagd hierover te adviseren. Dit doet zich regelmatig voor bij infrastructurele projecten waarbij tijdens de opstelling van het MER een nadere inperking van de alternatieven plaatsvindt. De betreffende werkgroep van de Commissie kan in dat geval worden gevraagd de argumenten voor de inperking te toetsen. Aan deze verzoeken geven wij in principe gehoor. De ervaring leert namelijk dat de kwaliteit van de bestuurlijke afwegingen juist op die momenten nog goed gevoed kan worden met milieu-informatie.



BAGGERSPECIEPLAN UTRECHT EN DEPOT ZEVENHUIZEN: ZORGVULDIG EN SNEL 'REPAREREN'

Op basis van een locatie-MER uit 1996 heeft de provincie Utrecht de locatie Zevenhuizen als voorkeurslocatie voor de berging van baggerspecie aangewezen. In dit locatie-MER zijn tien locaties beoordeeld. Voor de locatie Zevenhuizen ging het MER uit van een putdepot (volledig onder maaiveld). Bij de uitwerking in het daaropvolgende inrichtings-MER is uiteindelijk gekozen voor een depot dat gedeeltelijk boven maaiveld ligt en omkaderd wordt door kades van 6 tot 10 meter hoog. Deze keuze maakte de basis onder het besluit om Zevenhuizen als voorkeurslocatie aan te wijzen wankel. Immers, een andere depotvorm heeft andere milieueffecten. Mogelijk zouden met deze andere depotvorm andere locaties dan Zevenhuizen beter scoren.

De provincie Utrecht heeft met de Commissie naar mogelijkheden gezocht om het locatie-MER zorgvuldig maar ook snel te 'repareren'. Helemaal opnieuw de procedure doorlopen, werd niet nodig geacht. De oorspronkelijke richtlijnen en het toetsingsadvies waren een goed vertrekpunt voor een aanvulling op het locatie-MER. Er waren geen nieuwe mogelijke locaties. Op verzoek van de provincie heeft de Commissie de onderwerpen aangegeven die in de aanvulling specifiek aandacht behoeven. De aanvulling op het MER wordt samen met het ontwerp-besluit over de aanwijzing van de voorkeurslocatie ter visie gelegd.

FLEXIBEL EN SELECTIEF

BEDRIJVENTERREIN NIEUWEGEIN: STARTNOTITIE ZORGT VOOR VLIEGENDE START

'Het Klooster' in Nieuwegein moet een zo duurzaam mogelijk bedrijventerrein worden. Die ambitie blijkt uit de startnotitie, de Nota van Uitgangspunten en werkdocumenten zoals een 'concept-duurzaamheidsvisie'.

Als er ten tijde van de startnotitie al veel voorwerk is verricht, is er vaak een uitgelezen kans om vervolgstappen flexibel en efficiënt in te vullen. Zo ook hier.

Er was reeds veel bruikbare informatie aanwezig. Het richtlijnenadvies kon dan ook beperkt blijven tot zeer projectspecifieke aandachtspunten, met algemene richtlijnen voor het MER als bijlage. De aandachtspunten hebben bijvoorbeeld betrekking op:

- de samenhang met de verbreding van het Lekkanaal en de aanleg van een derde Prinses Beatrixsluis;
- Inpassing in de plannen van cultuurhistorische waarden, zoals delen van de Nieuwe Hollandse Waterlinie, de archeologische vindplaats Oud-Heemstede en de Plofsluis;
- de relatie tussen (gedifferentieerde) grondwaterstanden, de (grote) zettingsgevoeligheid van de ondergrond en ophoging van het terrein, dit mede in verband met invloed op de ecologische verbindingzone langs de Schalkwijkse Wetering;
- duurzame energievoorziening en energiebesparing, in het bijzonder binnen te vestigen bedrijven.

In het advies is tevens nadruk gelegd op een goed doordacht instrumentarium dat aanvullend op het bestemmingsplan kan bijdragen aan de sturing van de duurzame ontwikkeling, de uitgifte en het beheer van het bedrijventerrein.

gemeente Nieuwegein



De tussentijdse adviezen worden op de reguliere wijze openbaar gemaakt. De adviezen vermelden stevast dat de Commissie geen kennis heeft kunnen nemen van inspraakreacties.

In 2000 heeft de Commissie bij 7 projecten tussentijds geadviseerd. Zo adviseerden wij de minister van V&W over de inperking van de alternatieven voor de IJzeren Rijn (de te revitaliseren spoorverbinding tussen Antwerpen en het Duitse Ruhr-gebied), de Mainportontwikkeling van Rotterdam ('Tweede Maasvlakte') en de HSL-Oost (de hogesnelheidstreinverbinding van Amsterdam naar Keulen).

Voortoetsingen

Op verzoek voeren wij een 'voortoetsing' uit van concept-MER'en. Bij een voortoetsing beoordeelt de betreffende werkgroep van de Commissie het concept-MER, voorafgaand aan de aanvaarding en tervisielegging. Zo'n voortoetsing maakt duidelijk of een concept-MER op de goede weg zit om de eindstreep te kunnen halen.

BUITENRING PARKSTAD LIMBURG: ÉÉN RICHTLIJNENADVIES VOOR TWEE RAPPORTEN

Parkstad Limburg is de naam van het samenwerkingsverband tussen verschillende gemeenten in oostelijk Zuid-Limburg. De provincie Limburg, de initiatiefnemer, wil de bereikbaarheid en samenhang van Parkstad Limburg verbeteren door een buitenring aan te leggen. De milieueffectrapportage is gesplitst in twee fasen. In de eerste fase wordt een corridor vastgelegd in het Provinciaal Omgevingsplan (POL). In de tweede fase wordt binnen deze corridor een tracé bepaald.

Voor beide milieueffectrapporten heeft de Commissie één richtlijnenadvies opgesteld. Afsproken werd dat de Commissie het MER 1^e fase zou voortoetsen en indien nodig aanvullende richtlijnen adviseert voor de 2^e fase.

Bij de voortoetsing van het MER 1^e fase bleek dat het vaststellen van het POL meer tijd in beslag neemt dan aanvankelijk geraamd. De Commissie heeft hierop een voorlopig oordeel gegeven over het MER 1^e fase. Pas als het POL gereed is, brengt de Commissie haar definitieve advies uit.

Door binnen de wettelijke grenzen flexibel met de procedure om te gaan, kwam het advies van de Commissie voor de initiatiefnemer op het juiste moment en werd onnodige vertraging voorkomen.



HET JUISTE ADVIES, OP HET JUISTE MOMENT, IN D

FLEXIBEL EN SELECTIEF

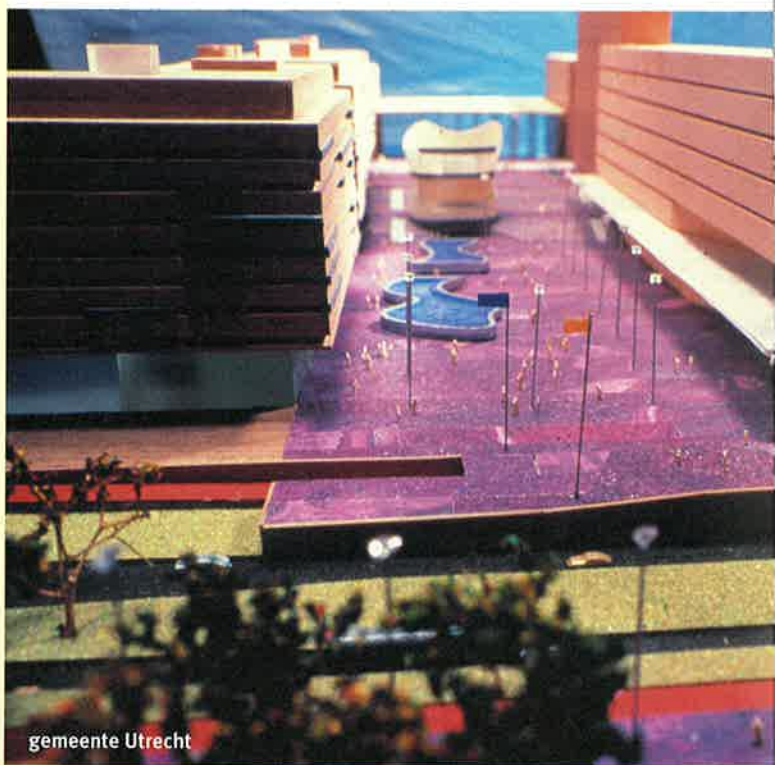
UTRECHT CENTRUM PROJECT: ADVIES OVER M.E.R.-BEOORDELING

Het Utrecht Centrum Project (UCP) – de nieuwe inrichting van het stationsgebied – is een van de eerste projecten waarbij de Commissie adviseerde in het kader van de m.e.r.-beoordelingsplicht. Het plan werd gedragen door de gemeente, de Jaarbeurs, NS Vastgoed en Winkelbeleggingen Nederland en was al jaren omstreden. Nadat de gemeente het bureau TAUW had gevraagd een m.e.r.-beoordeling te maken werd de Commissie om advies gevraagd. TAUW zag geen aanleiding voor m.e.r. De Commissie stelde echter dat de verkeerseffecten wel aanleiding konden zijn voor toepassing van m.e.r.

Omdat voor het Urban Entertainment Center (UEC), het UCP-onderdeel dat vooral extra verkeer zou aantrekken, al een m.e.r. liep, gaf de Commissie twee mogelijkheden aan:

- een aparte m.e.r.-procedure voor het UCP;
- het ontwerp-besluit over het UCP koppelen aan het MER voor het UEC.

Tijdens de afronding van het advies verbraken de Jaarbeurs en Winkelbeleggingen Nederland de samenwerking. De consequenties daarvan zijn niet in het advies beschouwd. Op dit moment werken gemeente en NS Vastgoed aan een kleinschaliger plan.



In 1999 heeft de Commissie aangegeven minder terughoudend op te treden bij een verzoek om een MER voor te toetsen. In 2000 zijn er 20 milieueffectrapporten voorgetoetst. Het betrof vooral projecten waarbij tussentijdse inperking van alternatieven aan de orde was, bestuurlijk gevoelige projecten en projecten waarbij in het verleden een voortoetsing was toegezegd. Het aantal

voortoetsingen is aanzienlijk. Mede daarom is het wenselijk na te gaan wat deze voortoetsingen in de praktijk opleveren. In 2001 gaan we dus het nut van voortoetsingen evalueren.

Een voortoetsing van een concept-MER is informeel. Er komt geen openbaar advies. Ook hier gaat het uitsluitend om dienstverlening.

Advisering over m.e.r.-beoordelingsplicht

Wanneer wel een milieueffectrapportage, en wanneer niet? Sinds de aanpassing van het 'Besluit m.e.r.' in 1999 moet het bevoegd gezag veel vaker dan voorheen beoordelen of het in een specifiek geval wel of niet noodzakelijk is de m.e.r.-procedure te doorlopen. Bij de laatste versie van het Besluit m.e.r. is als bijlage – de 'D-lijst' – een uitgebreid overzicht opgenomen van zogenoemde m.e.r.-beoordelingsplichtige activiteiten. Het gaat daarbij in veel gevallen om activiteiten die ook op de lijst van onverkort m.e.r.-plichtige activiteiten voorkomen, maar dan met lagere drempelwaarden.

In het jaarverslag van de Commissie over 1999 hebben we aangegeven dat wij voorstander zijn van een selectievere toepassing van m.e.r.: reserveer het instrument voor die projecten waarvoor het ook werkelijk een toegevoegde waarde kan hebben. De uitbreiding van de 'D-lijst' juichen we dan ook toe. En vanuit die achtergrond willen wij graag een steentje bijdragen. Vandaar dat wij ons beschikbaar houden om te adviseren over m.e.r.-beoordelingsplichtige projecten.

Voor alle duidelijkheid: bij de beoordeling door het bevoegd gezag of een m.e.r. nodig is, is het geenszins wettelijk verplicht de Commissie te raadplegen. Het bevoegd gezag moet nagaan of er 'bijzondere omstandigheden' zijn die een m.e.r. – met alles erop en eraan – rechtvaardigen. Soms is dat bij wijze van spreken in een oogopslag duidelijk. Maar er zijn ook situaties die moeilijk zijn te beoordelen. Om die reden heeft de Commissie in 1999 in een brief aan bevoegde instanties aangeboden in die gevallen te adviseren over mogelijke nadelige gevolgen.

In 2000 zijn vier adviezen over m.e.r.-beoordeling uitgebracht. In drie gevallen luidde het advies dat het doorlopen van m.e.r. geen toegevoegde waarde zou hebben. In één geval, het Utrecht Centrum Project, achtte de Commissie een m.e.r. als zodanig wel nuttig, maar het bleek niet nodig een apart milieueffectrapport op te stellen omdat de informatie al in een andere m.e.r.-procedure geleverd zou worden.

Tot nu toe is het niet mogelijk gebleken algemeen geldende criteria te ontwikkelen, omdat de situatie bij alle projecten sterk verschilt. Een bepaalde omvang van milieugevolgen kan bijvoorbeeld nabij een woonkern een probleem zijn, maar op een bedrijventerrein niet. Vanwege die verschillende omstandigheden is nu juist de m.e.r.-beoordeling ingevoerd.

De 'politieke en maatschappelijke gevoeligheid' is een van de aandachtspunten die genoemd worden in de handreiking die het ministerie van VROM over de praktische toepassing van de m.e.r.-beoordelingsplicht in 1999 heeft uitgebracht. De beoordeling hiervan is specifiek voorbehouden aan het bevoegd gezag. Soms wordt in een advies wel aandacht besteed aan deze politieke en maatschappelijke gevoeligheid, maar het advies wordt er niet op gebaseerd.

De ervaringen van bevoegde instanties en initiatiefnemers met advisering door de Commissie over de m.e.r.-beoordelingsplicht zijn positief. Ook zelf hebben wij het idee dat wij met dit type advisering kunnen bijdragen aan een selectieve toepassing van het instrument m.e.r. In de komende jaren blijven wij daarom deze dienst aanbieden.



TIMING EN SELECTIVITEIT ZIJN CRUCIAAL

STRATEGISCHE MILIEUEFFECTRAPPORTAGE

In Nederland is in de afgelopen jaren praktijkervaring opgebouwd met 'strategische milieueffectrapportage' voor plannen en programma's van de overheid. In 2000 zijn nieuwe experimenten van start gegaan, en volgende experimenten dienen zich reeds aan. Een voorwaarde voor succes, zo blijkt in de praktijk, is dat strategische m.e.r. selectief wordt toegepast op plannen waar milieuwinst mogelijk is door systematisch naar alternatieven en milieueffecten te kijken. Belangrijk is ook dat de m.e.r. op tijd begint en op tijd bruikbare resultaten oplevert.

Plannen en programma's van de overheid hebben vaak belangrijke consequenties voor het milieu. Bijvoorbeeld omdat ze in belangrijke mate bepalen welke soorten projecten waar moeten worden gerealiseerd. Denk aan afvalplannen waarin wordt besloten of we nieuwe vuilverbranders nodig hebben, of juist stortplaatsen. Of streekplannen die vastleggen waar we nieuwe huizen gaan bouwen, en hoeveel.

Een strategische m.e.r. voor dergelijke plannen en programma's voorkomt dat milieuconsequenties verkeerd worden ingeschat. Belangrijker nog is dat m.e.r. een extra stimulans geeft om het alternatief te vinden dat de milieudoelen zo goed mogelijk haalt.

Een m.e.r. waarborgt bovendien voldoende inspraak voor burgers die met de gevolgen van plannen te maken krijgen.



Afval Overleg Orgaan

LANDELIJK AFVALBEHEERSPLAN (LAP): AFSTEMMING M.E.R. EN MILIEUTOETS

Het Landelijk Afvalbeheersplan (LAP) beschrijft het beleid voor de komende vier jaar, met een doorkijk naar tien jaar, voor alle afvalstoffen waarop de Wet milieubeheer van toepassing is. Het LAP is een integratie van het Meerjarenplan Gevaarlijke Afvalstoffen en het Tienjarenprogramma Afvalstoffen. Het plan dient onder andere als toetsingskader voor de beoordeling van aanvragen om vergunning voor bedrijven in alle schakels van de afvalketen, van inzameling tot definitieve verwijdering.

Het LAP bestaat uit drie onderdelen: een beleidskader, sectorplannen en capaciteitsplannen. Voor het eerste deel wordt, parallel aan de m.e.r., een milieutoets uitgevoerd. Het MER richt zich op de overige twee delen. Uiteraard dienen milieutoets en m.e.r. goed op elkaar te zijn afgestemd. Dat is een experiment in zichzelf.

Het MER voor het LAP zet alternatieven naast elkaar voor de vast te stellen 'minimumstandaards' voor afvalstromen (een vergunning kan alleen verkregen worden voor deze techniek of een techniek die beter scoort dan deze minimumstandaard). De Commissie heeft meegedacht over welke alternatieven dat zouden moeten zijn. Wij adviseerden deze keuze niet alleen te laten bepalen

door de gewenste hoogwaardigheid van de verwijdering (bijvoorbeeld hoe 'schoon' een techniek is in vergelijking met andere technieken). Ook belangrijk is de stimulans die van een minimumstandaard uitgaat voor verdere verbeteringen in de afvalverwerkingssector. Daarnaast moet een minimumstandaard goed hanteerbaar zijn bij vergunningverlening. Deze beide extra doelen worden gediend door niet een bepaalde 'techniek' als minimumstandaard voor te schrijven, maar een te bereiken 'milieuprestatie'. Via de m.e.r. moet duidelijk gaan worden welke milieuprestatie dat kan en moet zijn voor de verschillende afvalstromen.

Goed uitgevoerd maakt strategisch m.e.r. latere m.e.r.'s voor concrete projecten een stuk eenvoudiger, omdat al is uitgezocht 'wat' moet gebeuren, 'waarom' dat moet en 'waar' het moet. Het volstaat dan om naar het 'hoe' van een project te kijken, bijvoorbeeld naar preventieve maatregelen en inpassing in de omgeving. Ook maakt strategische m.e.r. de vaak complexe strategische besluitvorming transparanter, en daardoor geloofwaardiger, omdat afwegingen en keuzes helderder worden. Een strategisch m.e.r. maakt verder – veel beter dan afzonderlijke project-m.e.r.'s – het totaal aan effecten van alle projecten in een gebied inzichtelijk.

Europese richtlijn

In internationaal verband is strategische m.e.r. nu nog niet verplicht. Maar in de loop van 2001 verschijnt waarschijnlijk een Europese richtlijn die een milieubeoordeling van een groot aantal plannen en programma's wel verplicht zal maken. Het gaat dan om plannen en programma's die een kader vormen voor toekomstige vergunningen; met andere woorden, plannen en programma's die bepalen hoe projecten eruit komen te zien en waar ze mogen worden gerealiseerd. Hierbij worden sectoren genoemd als landbouw, energie, vervoer, afval, water en ruimtelijke ordening.

Afval Overleg Orgaan



TIMING EN SELECTIVITEIT ZIJN CRUCIAAL

STRATEGISCHE MILIEUEFFECTRAPPORTAGE

Leerpunten in 2000

In Nederland is strategische m.e.r. deels al verplicht, maar wordt het ook vrijwillig gedaan vanwege de voordelen die het heeft. Er is al veel ervaring mee opgedaan bij plannen voor bijvoorbeeld elektriciteitsproductie, afvalstoffenmanagement, drinkwaterproductie en woningbouw. In 2000 is een strategische m.e.r. gestart voor het Landelijk Afvalstoffenplan en heeft de Commissie geadviseerd over strategische m.e.r. voor het Structuurschema Oppervlaktedelfstoffen en de Vijfde Nota Ruimtelijke Ordening. De belangrijkste leerpunten daaruit zijn dat timing en selectiviteit bij strategische m.e.r. cruciaal zijn.

Bij timing komt het erop aan dat m.e.r. als onderdeel van een planproces op tijd begint en op tijd bruikbare resultaten oplevert. Anders is het risico dat de politieke besluitvorming haar eigen weg gaat en de m.e.r. daar achteraan hobbelt, zonder invloed uit te oefenen. Selectiviteit is

belangrijk omdat m.e.r. zeker niet voor elk plan en programma meerwaarde heeft. Inzet is vooral zinvol wanneer beleid geformuleerd wordt dat nieuw is, dat belangrijke milieugevolgen heeft en waarvoor alternatieven bestaan. In alle overige gevallen ligt de inzet van andere instrumenten, zoals de milieutoets, meer voor de hand.

Wat brengt 2001?

Eind 2000 stonden nieuwe experimenten alweer te dringen. Bijvoorbeeld strategische m.e.r. voor reconstructieplannen, voor actief bodembeheer Rijntakken of voor de Vijfde Nota Ruimtelijke Ordening. Daarnaast zullen de milieueffectrapporten van de in gang gezette experimenten worden gepubliceerd en door de Commissie getoetst. Het geleerde kan dan direct ingezet worden zodra de Europese richtlijn van kracht wordt. 'On the job training' is dé manier om strategische m.e.r. in de vingers te krijgen. Als we dat goed aanpakken, zal de implementatie van de Europese richtlijn geen probleem zijn.



Marja van Eck

VIJFDE NOTA RUIMTELIJKE ORDENING: ZET M.E.R. IN VOOR CONCRETE EN RICHTINGGEVENDE BESLUITEN

In 2000 heeft de minister van VROM de Commissie uitgenodigd te adviseren over een vrijwillige inzet van strategisch m.e.r. voor de totstandkoming van de Vijfde Nota Ruimtelijke Ordening. De Vijfde Nota zal een nieuwe visie presenteren op de ruimtelijke ordening. Het beleid tot nu toe heeft volgens de minister namelijk geleid tot een Nederland dat volgens veel inwoners 'voller, vuiler, rommeliger en eenvormiger' is geworden. In het voortraject van de nota is onder andere de in de toekomst te verwachten ruimtevrage in beeld gebracht. Wat bleek? Als alle ruimteclaims gehonoreerd worden, moet Nederland in de toekomst een provincie Zuid-Holland erbij krijgen. Die ruimte is er niet, dus is er een strategie nodig: hoe moet met de vele ruimtevragen worden omgegaan?

Het idee is de oplossing vooral te vinden door in de stad ruimte intensiever te gebruiken en daarbuiten functies zo veel mogelijk te combineren. In de Vijfde Nota zal worden aangegeven wat dit betekent voor de verschillende delen van Nederland en de Noordzee.

Wij hebben voorgesteld m.e.r. in te zetten voor besluiten die voldoende concreet zijn en in sterke mate richting geven aan de ruimtelijke situering van activiteiten. De praktijk heeft geleerd dat m.e.r. voor dergelijke beslissingen de meeste meerwaarde biedt. In de Vijfde Nota zijn dat met name besluiten over wonen, werken en openbaar vervoer in de Deltametropool (voorheen: de Randstad) en de ruimtelijke visies voor Noordzee en IJsselmeer. De Commissie heeft geadviseerd voor deze onderwerpen in samenhang met deel 1 van de PKB een startnotitie uit te brengen.

Beslissingen over onderwerpen als de veiligheid van het rivierengebied (bijvoorbeeld aanwijzen overlooppolders) en wonen en werken buiten de Randstad zullen vooral na vaststelling van de Vijfde Nota worden genomen. De Commissie adviseert m.e.r. in dit traject in te zetten.

Over glastuinbouw en buitendijks bouwen lijken in de Vijfde Nota geen beslissingen te worden genomen waarvoor de inzet van strategisch m.e.r. nuttig zou kunnen zijn.

STRUCTUURSCHEMA OPPERVLAKTEDELSTOFFEN: BELANGRIJK AFWEGINGSKADER VOOR M.E.R.-PLICHTIGE VERVOLGBESLUITEN

Het ministerie van V&W is bezig met de herziening van het Structuurschema Oppervlakedelfstoffen (SOD). Dit is geen m.e.r.-plichtig besluit. Het structuurschema vormt echter een belangrijk afwegingskader voor besluitvorming over ontgrondingen, waarvoor wél een m.e.r.-plicht geldt. Daarom is de Commissie gevraagd in de vorm van een richtlijnenadvies een milieufwegingskader te maken voor de toetsing van het ontwerp-structuurschema.

Aan de hand van een ambtelijk voorconcept van het Tweede Structuurschema Oppervlakedelfstoffen (SOD II) is de Commissie nagegaan welke besluiten met mogelijk belangrijke milieugevolgen het SOD II gaat bevatten waarvoor alternatieven bestaan. Het blijkt om drie soorten besluiten te gaan:

- over de meest schaarse delfstoffen: alternatieve

mogelijkheden voor de voorziening in de toekomst;

- over beton- en metselzand: een vergelijking tussen zandwinning in water en winning op land, tussen winning in zoet water en winning in zout water, en tussen alternatieven voor taakstellingen per provincie;
- over stoffen waarvoor het structuurschema maximale winningsdiepten gaat aangeven: voor- en nadelen van diepe versus ondiepe winning.

Bij elk van deze besluiten doet de Commissie suggesties voor een aanpak en voor de milieuaspecten waar het vooral om gaat. Ook waar mogelijkheden voor zinvolle alternatieven ontbreken, is de Commissie nagegaan of het milieubelang voldoende aandacht heeft gekregen. Hierover bevat het advies aanbevelingen. De toetsing zal begin 2001 plaatsvinden.

MOET DE MILIEUEFFECTRAPPORTAGE HAAR BL

INTEGRALE MILIEUEFFECTRAPPORTAGE

Milieueffectrapportage zorgt ervoor dat het milieubelang duidelijk in beeld komt voordat er besluiten worden genomen. Maar bij besluitvorming speelt vanzelfsprekend veel meer een rol dan het milieubelang alleen. Wie een besluit wil nemen, moet bijvoorbeeld ook inzicht hebben in de economische, technische, sociale en financiële aspecten van een project. De onderlinge samenhang tussen al deze aspecten is eveneens van belang. In het jaar 2000 heeft de Commissie de eerste stappen gezet om de perspectieven voor een meer integrale effectrapportage te verkennen. Voor 2001 zijn verschillende vervolgacties gepland.

Ten tijde van de besluitvorming over een m.e.r.-plichtig project, ligt er steevast een milieueffectrapport op tafel. Maar meestal ook allerlei andere documentatie, bijvoorbeeld over de (bedrijfs-)economische kant van de zaak, over technische aspecten, over werkgelegenheid en andere sociale aangelegenheden. Wie een besluit moet nemen, moet een grote hoeveelheid ongelijksoortige aspecten tegen elkaar afwegen. Dat is lastig wanneer de informatie over die aspecten op verschillende manieren wordt vergaard en gepresenteerd, en wanneer de onder-

linge samenhang – bijvoorbeeld tussen ‘milieu’ en ‘economie’ – niet in kaart is gebracht.

Voor al bij complexe projecten kan een meer integrale effectrapportage wellicht uitkomst bieden. Hoe denken bestuurders, ambtenaren en belangengroeperingen daarover? We hebben ze de vraag gesteld en de antwoorden lopen uiteen. Sommigen verwachten veel extra werk, tijdverlies en kosten. Anderen zijn zeer positief: zij denken dat besluitvormers duidelijk baat hebben bij een integrale effectrapportage.

MAATSCHAPPELIJKE KOSTEN-BATENANALYSE: AFSTEMMING MET M.E.R. GEWENST

In het jaar 2000 heeft een nieuwe variant van de aloude kosten-batenanalyse het licht gezien: de maatschappelijke kosten-batenanalyse (MKBA). De nieuwe aanpak is ontwikkeld door een aantal toonaangevende onderzoeksinstituten en vastgelegd in een ‘Leidraad’. Het kabinet heeft besloten dat MKBA voortaan bij alle infrastructuurprojecten van nationaal belang wordt toegepast. Als eerste is in 2000 een MKBA voor de HST-Oost opgesteld (de hoge-snelheidstrein Amsterdam-Keulen en verder).

Het doel van MKBA is besluitvormers een integrale afweging van alle effecten te geven. Behalve vervoers- en bedrijfseconomische effecten gaat het bijvoorbeeld ook om effecten op het milieu en de verdeling van welvaart. M.e.r. krijgt er daarmee een belangrijke functie bij. In de MKBA is m.e.r. namelijk de leverancier van de milieu-informatie. Het is dan wel

belangrijk dat de m.e.r. dezelfde uitgangspunten heeft als de andere deelstudies. Ook moet de m.e.r. op tijd zijn afgerond – op zijn minst gelijktijdig met bijvoorbeeld de vervoers- en economische studies – en in wisselwerking met deze studies worden opgesteld. Bij de MKBA voor de HST-Oost was deze afstemming in inhoud en tijd nog niet optimaal.

De Commissie is enthousiast over de nieuwe ontwikkeling. Die voorziet in de behoefte aan een meer integrale effectrapportage, zij het dat het integrale overzicht niet in een MER wordt gegeven, maar daarbuiten. De vraag is nu wat het nieuwe instrument voor ons dagelijkse werk betekent. Dit zal in 2001 duidelijker moeten worden, als bijvoorbeeld de MKBA's voor de Tweede Maasvlakte en de Zuiderzeespoorlijn worden opgesteld.

Vooruitlopend daarop zijn we in 2000 al met een aantal par-

ERRUIMEN?

Ook wordt soms in overweging gegeven een tussenstap in te bouwen op de weg naar integrale effectrapportage: 'integrale milieueffectrapportage' (i.m.e.r.). In een dergelijke aanpak blijft het accent voorlopig op milieu-informatie liggen, maar besteedt het MER wel voldoende aandacht aan de relatie met de andere effecten. Bijvoorbeeld door het opnemen van vergelijkende tabellen waarin milieueffecten worden afgezet tegen economische en sociale effecten (die uit andere studies worden afgeleid).

Bredere samenstelling werkgroepen

De Commissie is van mening dat het op z'n minst de moeite waard is om te onderzoeken of het instrument m.e.r. zijn blik moet gaan verruimen. In het jaar 2000 hebben wij daartoe in

Herman Zonderland Fotografie



tijen om de tafel gaan zitten. De voorlopige conclusies? Richtlijnadviezen voor infrastructuurprojecten moeten voortaan ook aangeven welke informatie het MER moet bevatten met het oog op zijn rol in MKBA. In toetsingsadviezen zal de Commissie niet alleen de juistheid van informatie moeten toetsen, maar ook moeten beoordelen of de gehanteerde uitgangspunten gelijk zijn geweest aan die van andere deelstudies van de MKBA. Verder is het belangrijk te toetsen of de milieu-informatie in de MKBA overeenstemt met die in het MER.

Voor projecten waarvoor zowel een MKBA als een m.e.r. wordt uitgevoerd, verdient de presentatie van de informatie speciale aandacht. De gedachte is dat de MKBA wordt gepresenteerd in een kort rapport, zonder onderliggende berekeningen en cijfermateriaal. De tegenhanger hiervan is

de samenvatting van het MER. In richtlijnen- en toetsingsadviezen zal wellicht meer aandacht besteed moeten worden aan de kwaliteit van de MER-samenvatting: die moet qua vorm en inhoud in evenwicht zijn met het MKBA-rapport.

Een punt voor verdere discussie is de mate waarin de Commissie zich ook zou moeten uitspreken over de relatie tussen milieu- en niet-milieu-informatie in de MKBA. Met name of presentatie en waardering van de milieucomponent in de MKBA besluitvormers en burgers voldoende inzicht geeft in het milieubelang van een beslissing. Ook zou de Commissie gevraagd kunnen worden een onafhankelijk kwaliteitsoordeel te geven over de MKBA in zijn geheel. De samenstelling van de werkgroepen van de Commissie kan daarop worden aangepast.

INTEGRALE MILIEUEFFECTRAPPORTAGE

een aantal gevallen de werkgroepen een bredere samenstelling dan gebruikelijk gegeven. Bij verschillende infrastructuurprojecten zijn in de toetsingsfase bijvoorbeeld vervoerseconomen ingeschakeld. Via hun inbreng is eenvoudiger te beoordelen of het MER voldoende informatie bevat om de noodzaak van het voornemen te onderbouwen. Dat is vooral belangrijk als een activiteit aantasting veroorzaakt in gebieden die worden beschermd onder het Structuurschema Groene Ruimte of de Habitat- en Vogelrichtlijn. In dat geval moet bij de besluitvorming het maatschappelijk belang van een project kunnen worden aangetoond (zie ook hoofdstuk 2).

Maatschappelijke kosten-batenanalyse

Sinds het voorjaar van 2000 is het bij (grote) infrastructuurprojecten verplicht een 'maatschappelijke kosten-batenanalyse' (MKBA) uit te voeren. Het MER fungeert bij deze projecten als de belangrijkste leverancier van milieu-informatie. In de MKBA vindt in deze gevallen de integrale afweging plaats.

Eind 2000 heeft de Commissie bij de toetsing van de MER'en over de HST-Oost, de Hanzelijn, het goederenvervoer over spoor tussen Roosendaal en Antwerpen (VERA) en de mainportontwikkeling Rotterdam MKBA-deskundigen in de werkgroepen opgenomen om na te gaan of de informatie uit het MER bruikbaar is voor de MKBA. Bij het ter perse gaan van dit jaarverslag was de toetsing nog niet afgelopen. De conclusies zullen in de loop van 2001 duidelijk worden.

Vervolgacties in 2001

De verkenning van de perspectieven voor een integrale effectrapportage krijgt in 2001 een vervolg via de volgende acties:

- Wij gaan nader inventariseren welke ideeën er leven rond integrale effectrapportages bij de verschillende gebruikersgroepen.
- Het onderwerp 'm.e.r. en MKBA' komt in 2001 aan de orde in de contacten die gepland worden met diverse instanties. In overleg met het ministerie van Verkeer en Waterstaat wordt nagegaan hoe m.e.r. en MKBA zo goed mogelijk op elkaar kunnen worden afgestemd.
- Contacten met deskundigen op het gebied van sociale en economische effectrapportages worden verder uitgebouwd.
- In overleg met bevoegde instanties worden vroegtijdig projecten geïdentificeerd waarvoor een integrale (milieu)effectrapportage kan worden gestart.
- Experimenten met breder samengestelde werkgroepen worden voortgezet en de uitkomsten worden geëvalueerd.

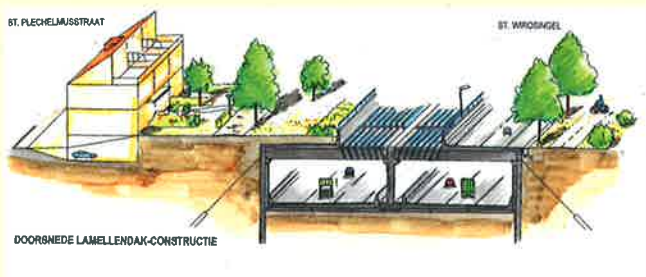
Belangstelling? Meld het ons!

De Commissie is op zoek naar initiatiefnemers en bevoegde instanties die de mogelijkheden voor integrale (milieu)effectrapportage met de Commissie verder willen verkennen. Wie daarvoor belangstelling heeft, is bij dezen van harte uitgenodigd zich bij ons te melden.



VEILIGHEIDSEFFECTEN: BELANGRIJK BIJ TUNNELS

Recente rampen en ongelukken met tunnels laten zien dat de veiligheid van gebruikers een belangrijk aandachtspunt moet zijn bij de besluitvorming over tunnels en overkapt wegen. Bij de toetsing van het aanvullend MER voor de Roerdaltunnel (A73-Zuid) bij Roermond heeft de Commissie om deze reden in de werkgroep ook deskundigen opgenomen op het gebied van de bouw en veiligheid van tunnels. In het advies geeft de Commissie aan dat een integrale afweging vereist is van de verschillende aspecten: landschappelijke inpassing, geluid, kosten en de veiligheid voor gebruikers en omwonenden.



ACTIEVER NAAR BUITEN TREDEN; DAT BEVALT GOED

COMMUNICATIE

De Commissie heeft in 2000, meer dan voorheen, contact gezocht met de omgeving. Bijvoorbeeld door in het land gesprekken te voeren met de gebruikers van de adviezen. Door persberichten uit te brengen over adviezen over grote projecten. En door de website van de Commissie uitgebreider en gebruikersvriendelijker te maken. Het ingezette communicatiebeleid is goed bevallen, en wordt dus doorgezet. Een speciaal punt van aandacht in 2001 is de interne communicatie met de leden en de adviseurs van de Commissie.

De Commissie besloot in 1999 om twee redenen actiever naar buiten te treden:

- om bij enkele doelgroepen het imago van het instrument m.e.r. en van de Commissie te verbeteren;
- om bij het grotere publiek meer naamsbekendheid te krijgen.

Een beter imago en meer naamsbekendheid zijn uiteraard geen doelen op zich. Het zijn middelen om de effectiviteit van m.e.r. en van de adviezen van de Commissie te vergroten.

Boodschap

De boodschap die wij uitdragen is de volgende: het instrument m.e.r. heeft meerwaarde wanneer het bevoegd gezag bereid is in een vroeg stadium het brede publiek te betrekken bij de planvorming, wanneer reële alternatieven vergeleken kunnen worden en wanneer de 'feiten & cijfers' getoetst worden door onafhankelijke deskundigen. Onafhankelijkheid en deskundigheid zijn de bouwstenen voor het werk dat wij doen. Met een open en flexibele werkwijze beogen wij adviezen te geven die een positieve bijdrage leveren aan de kwaliteit van de besluitvorming.

Gesprekken

'Als belangrijk speerpunt zien wij de evaluatie van ons eigen functioneren', aldus voorzitter Niek Ketting in het voorwoord van het vorige jaarverslag. Hij kondigde daar ook aan dat de Commissie het noodzakelijk vindt regelmatig reacties te krijgen van de gebruikers van onze adviezen. 'We zullen met hen in 2000 actief contact zoeken'.

Zo gezegd, zo gedaan. In het afgelopen jaar zijn gesprekken gevoerd met een groot aantal bestuurders en politici. Uit deze gesprekken is ons gebleken dat onbekendheid met de mogelijkheden van het instrument – zoals maatwerk en flexibiliteit, en de rol van de Commissie – vaak een negatieve houding verklaart.

Met de directe gebruikers van onze adviezen, de mensen op de werkvloer, is er in 2000 regelmatig contact geweest over de bruikbaarheid van ons product. De in 1998 gestarte gespreksronde met ambtenaren van de provincies is in 2000 afgerond. Na het uitbrengen van elk advies nemen we contact op met het bevoegd gezag om de terugkoppeling te krijgen over de bruikbaarheid van het advies en de opstelling van de Commissie.

In 1999 adviseerde de Commissie vaker dan voorheen om een aanvulling op een milieueffectrapport te maken. Daar waren verschillende redenen voor, maar onbekendheid met de 'beschermingsformules' (zie hoofdstuk 2 van dit jaarverslag) heeft hierbij een belangrijke rol gespeeld. Het toenemend aantal aanvullingen was aanleiding om in april 2000 met adviesbureaus en provinciale m.e.r.-coördinatoren te praten over de mogelijkheden om het aantal aanvullingen weer terug te dringen. Al dit soort contacten met 'onze klanten' gebruiken wij om de kwaliteit van de advisering te verbeteren. Belangrijke aandachtspunten daarbij zijn consistentie in advisering bij vergelijkbare projecten, scoping in de richtlijnenfase en de mate van detail in effectbeschrijving.

Persberichten en website

Via een actieve opstelling naar de media proberen we informatie over onze adviezen bij een breed publiek te krijgen. Wanneer brengen we een persbericht uit? Vooral nog ligt de prioriteit bij adviezen over projecten van nationaal belang. Voorbeelden daarvan zijn de adviezen voor Schiphol, Mainport Rotterdam en de IJzeren Rijn. Daarnaast hebben we een persbericht uitgebracht over het 1000^{ste} m.e.r.-project, een off-shore windmolenpark.

Dagbladen, vakbladen, media en (politiek) betrokkenen ontvangen deze persberichten. De respons is sterk wisselend, variërend van volledige windstilte tot een stortvloed



Mooier Nederland met milieueffectrapportage

Ministerie vraagt aanpakking Deontologieadvies
Vertraging advies over glastuinbouw

De minister van Landbouw, Natuur en Voedselzekerheid heeft de afpakking van de glastuinbouwsector in Nederland...

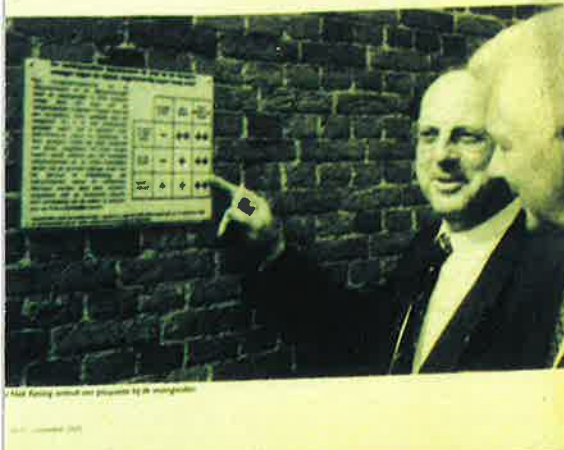
Deelname aan water en/of andere effecten rapportage...
'Je moet je niet onnodig zorgen maken om het milieu'



De man in het pak staat naast de boot 'BRANDARIS'.

Succesvol instrument voor Nederlandse milieudoelen
 valshoek krijgen

De Commissie voor de milieueffectrapportage (Cmer) vierde onlangs feest, zij bracht dit jaar haar duizendste advies uit. Tegelijkertijd gaf de voorzitter van de commissie, de heer Nick Ketting, zijn visie op de toekomst van de m.e.r. Die moest volgens hem integraal, strategischer en selectiever worden. Tijdens een feestelijke bijeenkomst in Gorkum legde Ketting uit wat hij daarmee bedoelt.



Nick Ketting maakt een presentie bij de milieudoelen.

Nr. 36 NEDERLANDSE
STAATSCOURANT



Commissie MER: Milieudoelen Schiphol bij lange na niet gehaald

Officieel verslag van het Koninkrijk der Nederlanden
 19 oktober 2000

Cobouw
Overheid houdt zich niet aan eigen mer-spelregels

Het kabinet heeft zonder milieueffectrapportage gekozen voor aanpak van een tweede Maas-lakker. Ook Nederlandse regering en Europese lidstaten...
 De Commissie heeft in 2000 van de regering...
 De Commissie heeft in 2000 van de regering...
 De Commissie heeft in 2000 van de regering...

De Commissie heeft in 2000 van de regering...
 De Commissie heeft in 2000 van de regering...
 De Commissie heeft in 2000 van de regering...

COMMUNICATIE

aan verzoeken om toelichting. Bij de formulering van elk persbericht wordt gezocht naar een balans tussen het bieden van informatie met nieuwsaarde en het behoud van de noodzakelijke nuance en juiste positionering van de Commissie.

De website is uitgebreid en gebruikersvriendelijker gemaakt, en blijkt een goede ondersteuning te geven bij het uitbrengen van persberichten. De tekst van adviezen en persberichten is op de site te vinden en te downloaden. De site wordt veelvuldig bezocht.



De 1000^{ste} m.e.r.

Het 1000^{ste} m.e.r. project is als aanleiding gebruikt om onze vaste contacten te trakteren op een feestelijke middag en met een aantal journalisten te praten over het instrument m.e.r. en de rol van de Commissie, nu en in de toekomst. Dit onderwerp is ook met de Vaste Kamercommissie voor VROM besproken. Uit alle contacten blijkt dat het zinvol is de rol van de Commissie te verduidelijken: het helpt misverstanden over de Commissie uit de wereld, en het zorgt ervoor dat onze adviezen beter

kunnen worden geplaatst. Voor ons een reden om deze contacten actief te blijven leggen en te onderhouden.

Interne communicatie

We kijken niet alleen naar buiten, we kijken ook naar binnen, dat wil zeggen: naar de leden en de adviseurs van de Commissie. Het secretariaat moet immers samen met deze deskundigen de nieuwe lijnen in de praktijk gestalte geven. Begin 2001 wordt een bijeenkomst met deskundigen georganiseerd waarin deze nieuwe lijnen centraal staan.

VERSLAG VAN 'EEN RONDJE PROVINCIES'

In 2000 heeft de Commissie de ronde van evaluerende gesprekken met de provincies voltooid. In het algemeen is er bij de provincies een genuanceerd kritische houding ten opzichte van m.e.r. Positief vindt men dat m.e.r. het proces structureert en kan leiden tot inhoudelijke verbetering van projecten, soms ook waar men dat oorspronkelijk niet had verwacht. Maar er is twijfel over de toegevoegde waarde bij revisievergunningen en landinrichting. Bij de ruimtelijke ordening is het lastig dat er verschillende belangrijke beslismomenten zijn, zodat het moeilijk is een goede timing voor m.e.r. te vinden. De provincies vinden belangrijk dat er goed contact is tussen het secretariaat van de Commissie en de betrokken provincieambtenaren. Zodoende kan de werkgroep het advies goed afstemmen op de vraagpunten die bij de provincie leven.

De provincies zijn tevreden over het initiatief om na elk advies een telefonisch nagesprek te voeren. Men vindt de Commissie directer en concreter geworden, in staat om constructief mee te denken in probleemsituaties. De kracht van de Commissie is het inzicht in vergelijkbare projecten. De achilleshiel is de consistentie in advisering. Ook vindt men dat de Commissie soms te veel dingen opnieuw ter discussie stelt.

Het was een nuttige gespreksronde. In 2001 gaan we met andere re regelmatig bij m.e.r. betrokken instanties (ministerie van Verkeer en Waterstaat, Dienst Landelijk Gebied) en met bestuurders op vergelijkbare wijze contact zoeken.

WELKOM OP: WWW.COMMISSIEMER.NL



Wilt u meer weten over ons werk?
Bezoek dan onze website.

Voor wie?

- 'm.e.r.-onbekenden', zoals insprekers, mensen uit het onderwijs, studenten, beginnende adviseurs;
- schrijvende pers, radio, televisie;
- medewerkers van bevoegde instanties en initiatiefnemers;
- MER-makers.

Wat is er te vinden?

- alle teksten van door de Commissie uitgebrachte adviezen (vanaf 1-1-2000), geïndexeerd naar type project, provincie en datum van uitbrengen;
- algemene achtergrondinformatie over de m.e.r.-procedure en de rol en visie van de Commissie;
- actuele publicaties over m.e.r. door de Commissie;
- projectgegevens, alle procedurele en achtergrondinformatie per m.e.r.-project;
- persberichten;
- informatie over de uitgebreide bibliotheek en hoe daar gebruik van te maken is;
- verwijzingen naar (websites van) andere instanties, bijvoorbeeld voor algemene vragen over de m.e.r.-procedure.

Het meest bekeken?

Het meest geraadpleegd werden in het afgelopen jaar de adviesteksten over grotere projecten, zoals de adviezen rond Schiphol, de mainportontwikkeling in Rotterdam en de IJzeren Rijn. Maar ook de algemene informatie over de Commissie m.e.r., haar rol en haar visie, kreeg veel belangstelling.

MEER VERZOEKEN VANUIT OS-LANDEN ZELF

ADVISERING ONTWIKKELINGS SAMENWERKING

Sinds 1993 adviseert de Commissie over m.e.r. voor projecten in ontwikkelingssamenwerking (OS). Verder ondersteunt de Commissie de toepassing en de ontwikkeling van m.e.r. in ontwikkelingslanden zelf. Dit jaarverslag geeft een beknopt overzicht van deze activiteiten in 2000. Uitgebreidere informatie staat in het aparte Engelstalige jaarverslag over de OS-activiteiten.

De Commissie toetst op verzoek van het Nederlandse ministerie van Buitenlandse Zaken (Directoraat-Generaal Internationale Samenwerking (DGIS)) en de ambassades milieu-informatie voor besluiten over project- en sectorkeuze van de Nederlandse ontwikkelingssamenwerking. Bijlage 2 geeft een overzicht van de adviezen die de Commissie in 2000 heeft uitgebracht.

Daarnaast ondersteunt de Commissie nationale m.e.r./milieuautoriteiten in ontwikkelingslanden door te adviseren over het invoeren, aanpassen of versterken van de eigen m.e.r.-regeling en door bij te dragen aan trainingen. Dit gebeurt in regionaal verband of landen-specifiek, via een overeenkomst met nationale ministeries.

Verschuiving in accenten

In 2000 is het aantal verzoeken vanuit de OS-landen zelf toegenomen ten opzichte van eerdere jaren. Dit juichen wij toe omdat het strookt met nieuwe beleidsinzichten op het ministerie en omdat de Commissie wil bijdragen aan het effectief maken van de eigen m.e.r.-systematiek van het ontwikkelingsland waarmee het DGIS een bilaterale relatie onderhoudt.

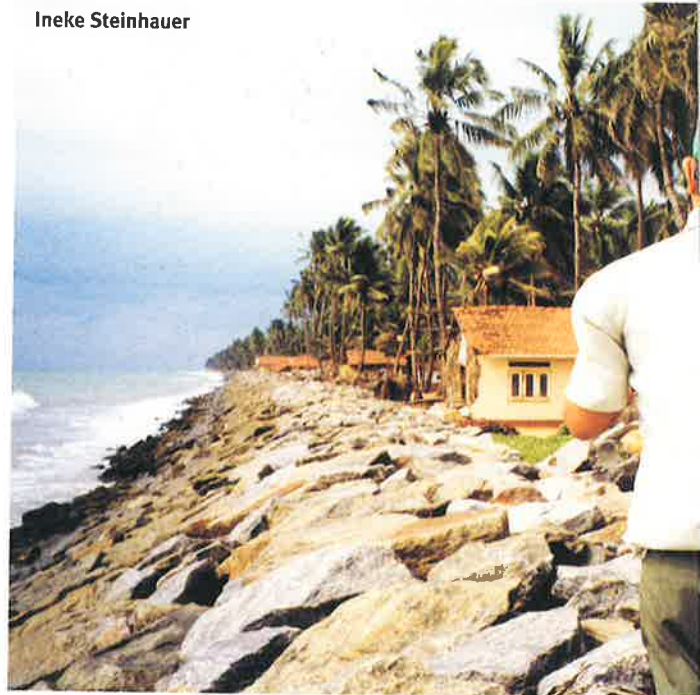
Voor deze accentverschuiving pleiten verder de volgende argumenten:

- De ervaring leert dat advisering over m.e.r. voor losstaande projecten duurzamer is als deze is ingebed in een lokaal gestuurd m.e.r.-proces.
- Als gevolg van de globalisering wordt een steeds groter deel van de projecten in ontwikkelingslanden privaat gefinancierd. Richtlijnen voor milieuzorg van donoren of ontwikkelingsbanken zijn in die gevallen niet van toepassing. Een effectief m.e.r.-systeem in de betreffende landen is dan essentieel om milieu in

voldoende mate te laten meewegen bij besluitvorming.

- Overheden van ontwikkelingslanden hebben weinig invloed op milieutoetsing van activiteiten die door ont-

Ineke Steinhauer




wikkelingsbanken en andere donoren gefinancierd worden. Dit komt doordat de mogelijk aanwezige eigen m.e.r.-regeling door de donor niet altijd wordt geaccepteerd en omdat de regeling onvolkomenheden kent en niet voldoet aan de eisen die de donor stelt.

- De nieuwe beleidsinzichten op het DGIS (de zogenoemde sectorale benadering) houden in dat in ontwikkelingslanden sectoren zijn gekozen waarin ambassades en ontwikkelingslanden samenwerken.


VOORBEELD NIEUWE AANPAK: COASTAL RESOURCE MANAGEMENT PROJECT, SRI LANKA

In Sri Lanka heeft de Nederlandse ambassade 'milieu' als sector gekozen. In dit kader kreeg de Commissie een verzoek om een MER te toetsen voor het Coastal Resource Management Project. Kustbescherming vormde onderdeel van dit project. Financiering van het project vond plaats door het DGIS, de ambassade en de Asian Development Bank. Hierdoor had de Commissie te maken met m.e.r.-vereisten van het DGIS en de AsDB. Zij heeft nadrukkelijk gekozen voor samenwerking met de Central Environmental Authority en de Coastal Conservation Department (verantwoordelijk voor m.e.r. in Sri Lanka) om zo ook de nationale m.e.r.-wetgeving en –instantie een prominente rol te laten spelen. Door deze werkwijze is het project beter ingebed in en gestuurd door nationale m.e.r.-vereisten, zijn vereisten van verschillende donoren beter op elkaar afgestemd en is invulling gegeven aan de toepassing van nationale milieuwetgeving op de ontwikkeling van het sectorbeleid.



In principe kan meer milieuwinst worden behaald door de milieutoets op een zo hoog mogelijk strategisch niveau van besluitvorming uit te voeren. Strategische m.e.r. biedt hier dus goede mogelijkheden. Daarnaast impliceert de sectorkeuze vaak betrokkenheid van meerder donoren of co-financiering met multilaterale instanties. Een sterk lokaal m.e.r.-systeem kan dan leidend zijn bij alle milieureisten die de verschillende financiers stellen.

Hoe verder in 2001?



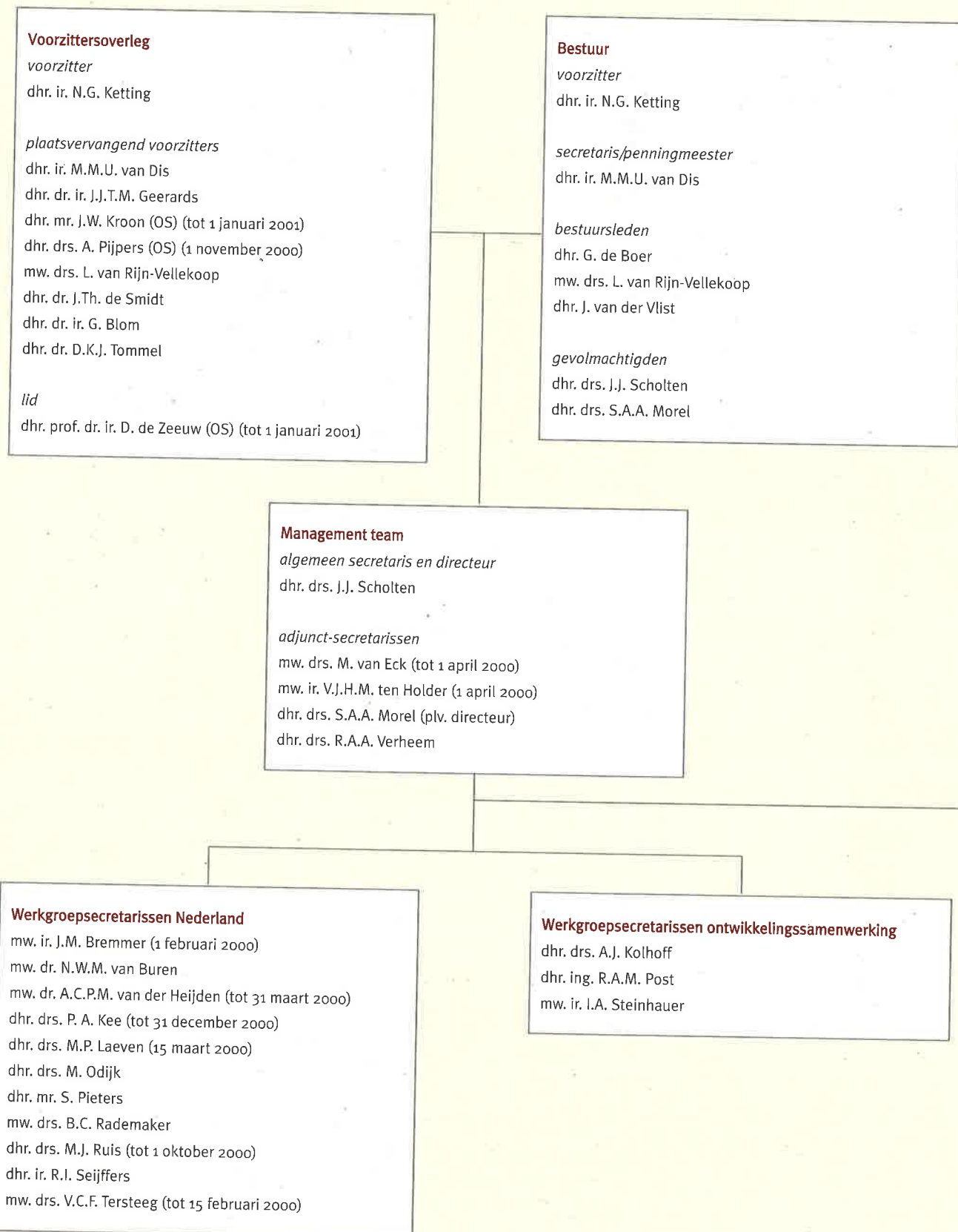
De Commissie gaat door met het opbouwen van directe relaties met de voor m.e.r. verantwoordelijke instanties in het ontwikkelingsland, zodat een directe uitwisseling van kennis en ervaring kan plaatsvinden. De betreffende instantie kan dan de specifieke expertise van de Commissie optimaal en naar eigen wensen en inzichten inzetten. Het gaat bij deze expertise om een bundeling van kennis op het gebied van:

- milieutoetsing van projecten en sectoren;
- institutionele ondersteuning;
- training met als bijzonder onderdeel 'on the job training'.

Uiteraard blijft deze expertise ook beschikbaar voor ambassades bij de uitvoering van het sectorbeleid.

BIJLAGE 1

SAMENSTELLING VAN PRESIDIUM, BESTUUR EN SECRETARIAAT VAN DE COMMISSIE VOOR DE MILIEUEFFECTRAPPORTAGE IN 2000



Administratieve en huishoudelijke ondersteuning*bureauhoofd*

mw. A.M. de Bruyn Prince

secretaresses NL

mw. H.J. Bijvank

mw. A.M.E.M. Evers (1 mei 2000)

mw. P.E.M. van Hulst

mw. G. Lesman-Withaar bijgenaamd De Jong

mw. P.B.N. Matitaputty

mw. G.W. Takken

mw. W.N. The

mw. F. Wiersma

secretaresses OS

mw. S. van Gelderen

mw. M.F.B. Gruppig-Huwaë

huishoudelijk/administratief medewerkers

mw. I.A. Bijmans-Schuchardt

mw. W.M.G.B. Lucassen-Janssen

Financiële administratie

dhr. G.D. Maikoe

mw. F.M. Sloos-van Doorn

Personeelszaken*personeelsfunctionaris*

mw. A. Dijkstra

medewerker personeelszaken

mw. P.B.N. Matitaputty

Bibliotheek*bibliothecaris/documentalist*

mw. M.J.W. van der Raay-Verdonk

Automatisering*systeembeheerder*

dhr. P. Kop

supportmedewerker

dhr. M.J.F. Wagenbuur

BIJLAGE 2

UITGEBRACHTE ADVIEZEN, RAPPORTEN EN VERSLAGEN IN 2000

- 1051 Advies voor richtlijnen voor het milieueffectrapport Tracé Buitenring Parkstad (Limburg)
4 januari 2000
ISBN 90-421-0608-5
- 991 Toetsingsadvies over het milieueffectrapport Windturbinepark Delfzijl Zuidoost
14 januari 2000
ISBN 90-421-0620-4
- 885 Toetsingsadvies over het milieueffectrapport Provinciale wegverbinding N297n: Born - Millen en de aanvulling daarop
18 januari 2000
ISBN 90-421-0602-6
- 867 Toetsingsadvies over het milieueffectrapport Verplaatsing Brug Roosteren
20 januari 2000
ISBN 90-421-0645-x
- 1063 Advies voor richtlijnen voor het milieueffectrapport Regionaal Bedrijventerrein Twente
20 januari 2000
ISBN 90-421-0624-7
- 1064 Advies voor richtlijnen voor het milieueffectrapport Goe-derenspoor Antwerpen-Ruhrgebied: IJzeren Rijn
20 januari 2000
ISBN 90-421-0625-5
- 733 Toetsingsadvies over de aanvulling op het milieueffectrapport Zandmaas/Maasroute
21 januari 2000
ISBN 90-421-0646-8
- 826 Toetsingsadvies over het milieueffectrapport Bedrijventerrein Vorstengrafdonk te Oss
24 januari 2000
ISBN 90-421-0640-9
- 1061 Advies voor richtlijnen voor het milieueffectrapport De Haar-West/TT circuit Assen
25 januari 2000
ISBN 90-421-0627-1
- 672 Toetsingsadvies over de aanvulling op het milieueffectrapport Landinrichtingsproject Swette- De Burd
25 januari 2000
ISBN 90-421-0574-7
- 947 Toetsingsadvies over het milieueffectrapport Grondberging Van Starkenborghkanaal
7 februari 2000
ISBN 90-421-0597-6
- 1067 Advies voor richtlijnen voor het milieueffectrapport Designer Outlet Roermond
8 februari 2000
ISBN 90-421-0643-3
- 1066 Advies voor richtlijnen voor het milieueffectrapport Lekkanaal/3^e sluis Prinses Beatrixsluizen te Nieuwegein
10 februari 2000
ISBN 90-421-0654-9
- 1041 Advies voor richtlijnen voor het milieueffectrapport SWAB A1-Noord, traject Eemnes-Barneveld
11 februari 2000
ISBN 90-421-0590-9
- 1042 Advies voor richtlijnen voor het milieueffectrapport SWAB A1-Noord, traject Barneveld-Deventer
11 februari 2000
ISBN 90-421-0590-9
- 1043 Advies voor richtlijnen voor het milieueffectrapport SWAB A1-Noord, traject Deventer-Hengelo
11 februari 2000
ISBN 90-421-0590-9
- 1044 Advies voor richtlijnen voor het milieueffectrapport SWAB A2-Noord, traject Holendrecht-Ouderijn.
11 februari 2000
ISBN 90-421-0605-0
- 1045 Advies voor richtlijnen voor het milieueffectrapport SWAB A2-Noord, traject Ouderijn-Deil
11 februari 2000
ISBN 90-421-0605-0
- 1046 Advies voor richtlijnen voor het milieueffectrapport SWAB A 2-Zuid, traject Grathem-Urmond
11 februari 2000
ISBN 90-421-0590-9
- 1047 Advies voor richtlijnen voor het milieueffectrapport SWAB A 2-Zuid, 's-Hertogenbosch-Eindhoven
11 februari 2000
ISBN 90-421-0590-9
- 1048 Advies voor richtlijnen voor het milieueffectrapport SWAB A 2-Zuid, Leenderheide- Budel
11 februari 2000
ISBN 90-421-0590-9
- 1049 Advies voor richtlijnen voor het milieueffectrapport SWAB A 4, De Hoek-Prins Clausplein
11 februari 2000
ISBN 90-421-0598-4
- 1068 Advies voor richtlijnen voor het milieueffectrapport (Verlengde) Veilingroute-Knooppunt Westerland-Tweede ontsluitingsweg, Westland/Hoek van Holland
11 februari 2000
ISBN 90-421-0637-9
- 975 Toetsingsadvies over het milieueffectrapport Uitbreiding Bedrijfsactiviteiten Flevo Recycling BV te Emmeloord
14 februari 2000
ISBN 90-421-0636-0

- 1070 Advies voor richtlijnen voor het milieueffectrapport Aanleg randweg vijfde fase Geldermalsen
14 februari 2000
ISBN 90-421-0650-6
- 141 Toetsingsadvies over Aanvulling II ontwerp-Tracébesluit HSL-Zuid
15 februari 2000
ISBN 90-421-0655-7
- 1058 Advies voor richtlijnen voor het milieueffectrapport Ontwikkeling Nationale Luchthaven, Lange Termijn
18 februari 2000
ISBN 90-421-0641-7
- 917 Toetsingsadvies over het milieueffectrapport Dijkverbetering Achter Ramspol; deelgebied Vechterweerd-Zwartsluis
22 februari 2000
ISBN 90-421-0631-x
- 1065 Advies voor richtlijnen voor het milieueffectrapport Bedrijventerrein Buitenvaart II te Hoogeveen
25 februari 2000
ISBN 90-421-0638-7
- 1069 Advies voor richtlijnen voor het milieueffectrapport Megabioscoop Heerlen
25 februari 2000
ISBN 90-421-0644-1
- 1073 Advies voor richtlijnen voor het milieueffectrapport Elektriciteitscentrale door conversie van pluimveemest op industrieterrein Ecofactorij te Apeldoorn
2 maart 2000
ISBN 90-421-0649-2
- 1022 Toetsingsadvies over het milieueffectrapport Opwekking van duurzame energie door thermische conversie van stapelbare pluimveemest
7 maart 2000
ISBN 90-421-0660-3
- 966 Toetsingsadvies over het milieueffectrapport wijziging geluidszones vierbanenstelsel (S4S2) Amsterdam Airport Schiphol
8 maart 2000
ISBN 90-421-0635-2
- 992 Advies in het kader van de m.e.r.-beoordelingsplicht over het Utrecht Centrumproject
8 maart 2000
ISBN 90-421-0661-1
- 1072 Advies voor richtlijnen voor het milieueffectrapport Westerschelde Containerterminal
15 maart 2000
ISBN 90-421-0639-5
- 1074 Advies voor richtlijnen voor het milieueffectrapport Regionaal Bedrijventerrein Horst-Noord, gemeente Ermelo
16 maart 2000
ISBN 90-421-0642-5
- 999 Toetsingsadvies over het milieueffectrapport Winning van aardgas in blok Q4 van het Nederlands deel van het continentaal plat en de aanvulling daarop.
17 maart 2000
ISBN 90-421-0633-6
- 938 Advies voor aanvullende richtlijnen voor het milieueffectrapport Product- en energiecentrale van ProPec BV (omzetten hoogcalorische afvalstoffen in nuttig toepasbare producten) Rotterdam-Europoort
20 maart 2000
ISBN 90-421-0663-8
- 1075 Advies voor richtlijnen voor het milieueffectrapport Gastuinbouw Noordpolder Berkel en Rodenrijs
22 maart 2000
ISBN 90-421-0659-x
- 1071 Advies voor richtlijnen voor het milieueffectrapport Megabioscoop Kerkrade
23 maart 2000
ISBN 90-421-0634-4
- 039 Advies in het kader van het evaluerend ontwerpen voor de besluitvorming over de Afwegingsnota woninglocatie Amsterdam-IJburg, tweede fase
24 maart 2000
ISBN 90-421-0675-1
- 1077 Advies voor richtlijnen voor het milieueffectrapport Gastuinbouw en champignonteelt in de Bommelerwaard
4 april 2000
ISBN 90-421-0664-6
- 1078 Advies voor richtlijnen voor het milieueffectrapport Verondieping Nieuwe Meer te Amsterdam
11 april 2000
ISBN 90-421-0658-1
- 1009 Toetsingsadvies over het milieueffectrapport Inrichting gastuinbouwlocatie Alton 3, Heerhugowaard en de aanvulling daarop
13 april 2000
ISBN 90-421-0680-8
- 1058 Interim-Advies over de Opzet Onderzoeksprogramma FLYLAND (versie 0.3) voor een luchthaven in zee
13 april 2000
ISBN 90-421-0681-6
- 1076 Advies voor richtlijnen voor het milieueffectrapport Thermische immobilisatie baggerspecie c.a. tot Dusaagrd, Vlissingen
13 april 2000
ISBN 90-421-0657-3
- 778 Toetsingsadvies over het milieueffectrapport Woningbouwlocatie Zoetermeer-Oost (Oosterheem)
19 april 2000
ISBN 90-421-0666-2

BILLAGES

- 946 Toetsingsadvies over het milieueffectrapport Uitbreiding verwerkingscapaciteit Restex Bergum B.V.
19 april 2000
ISBN 90-421-0662-x
- 1002 Toetsingsadvies over het milieueffectrapport Revisievergunning VAM te Wijster en de aanvulling daarop
20 april 2000
ISBN 90-421-0647-6
- 932 Toetsingsadvies over het milieueffectrapport Afvalwaterzuiveringsinstallatie in de Harnaschpolder, te Schipluiden
21 april 2000
ISBN 90-421-0656-5
- 939 Toetsingsadvies over het milieueffectrapport Omgevingsplan (2^e fase) Provincie Flevoland
25 april 2000
ISBN 90-421-0684-0
- 1058 Advies over de Opzet Onderzoeksprogramma FLYLAND (versie 0.5) voor een luchthaven in zee
25 april 2000
ISBN 90-421-0686-7
- 1083 Advies in het kader van de m.e.r.-beoordelingsplicht voor het explosief lasproces van Shockwave Metalworking Technologies B.V. (SMT) te Rucphen
25 april 2000
ISBN 90-421-0672-7
- 1084 Advies voor richtlijnen voor het milieueffectrapport Bedrijventerrein Het Klooster te Nieuwegein
25 april 2000
ISBN 90-421-0677-8
- 1079 Advies voor richtlijnen voor het milieueffectrapport Factory outlet center Heerlen
26 april 2000
ISBN 90-421-0676-x
- 1086 Advies over de m.e.r.-beoordeling Herstructurering Binnenstad Nieuwegein
27 april 2000
ISBN 90-421-0683-2
- 1080 Advies voor richtlijnen voor het milieueffectrapport Dijkversterking Medemblik- Enkhuizen
3 mei 2000
ISBN 90-421-0671-9
- 998 Toetsingsadvies over het milieueffectrapport Bedrijventerrein Messchenveld te Assen en de aanvulling daarop
9 mei 2000
ISBN 90-421-0653-0
- 791 Toetsingsadvies over het milieueffectrapport Rondweg Breskens en de aanvullende informatie daarop
9 mei 2000
ISBN 90-421-0685-9
- 1085 Advies voor richtlijnen voor het milieueffectrapport Ontwikkeling van K1A voor productie van gas op het Continentaal Plat
10 mei 2000
ISBN 90-421-0669-7
- 1088 Advies voor richtlijnen voor het milieueffectrapport Bedrijventerrein Borchwerf II te Roosendaal
10 mei 2000
ISBN 90-421-0674-3
- 1087 Advies voor richtlijnen voor het milieueffectrapport Regatta Center en kustontwikkeling Meerdijkhaven Lelystad
12 mei 2000
ISBN 90-421-0679-4
- 937 Toetsingsadvies over het milieueffectrapport Buitenbedrijfstelling Kernenergiecentrale Dodewaard
15 mei 2000
ISBN 90-421-0673-5
- 1081 Advies voor richtlijnen voor het milieueffectrapport Bedrijvenpark A1 Gemeente Deventer
17 mei 2000
ISBN 90-421-0667-0
- 1082 Advies voor richtlijnen voor het milieueffectrapport Bedrijventerrein Colmschate Noord, Gemeente Deventer
17 mei 2000
ISBN 90-421-0665-4
- 1089 Advies voor richtlijnen voor het milieueffectrapport Warmte en Koudeopslaginstallatie Technische Universiteit Eindhoven
23 mei 2000
ISBN 90-421-0693-x
- 1090 Advies voor richtlijnen voor het milieueffectrapport Verstoken van afvalstoffen in een nieuwe wervelbedketel bij de kolengestookte elektriciteitscentrale op de Maasvlakte, Rotterdam
31 mei 2000
ISBN 90-421-0678-6
- 640 Toetsingsadvies over het milieueffectrapport Baggerspeciedepot Oostvlietpolder
31 mei 2000
ISBN 90-421-0690-5
- 1067 Toetsingsadvies over het milieueffectrapport Designer Outlet Centre/megabioscoop Roermond en de aanvulling daarop
7 juni 2000
ISBN 90-421-0701-4
- 1096 Advies voor richtlijnen voor het milieueffectrapport Gaswinningsplatform G 17d-A
13 juni 2000
ISBN 90-421-0703-0
- 1092 Advies voor richtlijnen voor het milieueffectrapport Recreatieve voorziening "Miracle Planet" fase II
15 juni 2000
ISBN 90-421-0696-4

- 1093 Advies voor richtlijnen voor het milieueffectrapport Uitbreiding Leeuwarden-Zuid
15 juni 2000
ISBN 90-421-0689-1
- 1095 Advies voor richtlijnen voor het milieueffectrapport Winning van aardgas uit de velden Oud Beijerland-Zuid en Reedijk
15 juni 2000
ISBN 90-421-0687-5
- 1094 Advies voor richtlijnen voor het milieueffectrapport Bewerking van (gevaarlijke) afvalstoffen door koude immobilisatie door BAG BV te Stein en Maastricht
16 juni 2000
ISBN 90-421-0688-3
- 928 Toetsingsadvies over het milieueffectrapport Omlegging Provinciale Weg Alphen (N.B.)
19 juni 2000
ISBN 90-421-0705-7
- 1098 Advies voor richtlijnen voor het milieueffectrapport Verwerking vloeibare en vaste (gevaarlijke) afvalstoffen door Vartech Apeldoorn
22 juni 2000
ISBN 90-421-0694-8
- 1099 Advies voor richtlijnen voor het milieueffectrapport Product- en Energiecentrale Milieuboulevard te Groningen
22 juni 2000
ISBN 90-421-0702-2
- 1091 Advies voor richtlijnen voor het milieueffectrapport N322 Druten - Beneden-Leeuwen
26 juni 2000
ISBN 90-421-0682-4
- 1100 Advies voor richtlijnen voor het milieueffectrapport Tracéwijziging Primaire Waterkering Hoek van Holland
27 juni 2000
ISBN 90-421-0697-2
- 998 Toetsingsadvies over de tweede aanvulling op het milieueffectrapport Bedrijventerrein Messchenveld 1 te Assen
4 juli 2000
ISBN 90-421-0707-3
- 1104 Advies voor richtlijnen voor het milieueffectrapport Offshore Windpark Q7-WP
4 juli 2000
ISBN 90-421-0704-9
- 1105 Advies voor richtlijnen voor het milieueffectrapport het Offshore Windpark Q4-WP
4 juli 2000
ISBN 90-421-0704-9
- 1101 Advies voor richtlijnen voor het milieueffectrapport Noordwesttangent Leeuwarden
5 juli 2000
ISBN 90-421-0713-8
- 1102 Advies voor richtlijnen voor het milieueffectrapport Tracéstudie N 381
5 juli 2000
ISBN 90-421-0714-6
- 1107 Advies voor richtlijnen voor het milieueffectrapport Plan Deurnsche Peel-Mariapeel
26 juli 2000
ISBN 90-421-0708-1
- 772 Toetsingsadvies over het milieueffectrapport toeristisch/recreatieve ontwikkeling Gravenrode (voorheen Strijthagen e.o) te Landgraaf
27 juli 2000
ISBN 90-421-0698-0
- 1037 Toetsingsadvies over het milieueffectrapport Winning van aardgas te 's-Gravenzande en de aanvulling daarop
7 augustus 2000
ISBN 90-421-0699-9
- 1073 Aanvullend advies voor richtlijnen voor het milieueffectrapport Elektriciteitscentrale door conversie van pluimveemest op industrieterrein Ecofactorij te Apeldoorn
11 augustus 2000
ISBN 90-421-0727-8
- 1061 Aanvullend advies voor richtlijnen voor het milieueffectrapport De Haar-West / TT-circuit Assen
14 augustus 2000
ISBN 90-421-0711-1
- 1103 Advies voor richtlijnen voor het milieueffectrapport haven en bedrijventerrein Vossenbergr-West II, Tilburg
17 augustus 2000
ISBN 90-421-0710-3
- 1108 Advies voor richtlijnen voor het milieueffectrapport Triavium Leisure Time Project te Nijmegen
23 augustus 2000
ISBN 90-421-0720-0
- 1110 Advies voor richtlijnen voor het milieueffectrapport Werfbedverbrandingsinstallatie WATCO EcoService Rotterdam-Botlek
23 augustus 2000
ISBN 90-421-0722-7
- 1111 Advies voor richtlijnen voor het milieueffectrapport Winning van aardgas op locatie P6-D van het Continentaal Plat
28 augustus 2000
ISBN 90-421-0709-x
- 1034 Toetsingsadvies over het milieueffectrapport megabioscoop Tilburg
29 augustus 2000
ISBN 90-421-0726-x
- 1112 Advies voor richtlijnen voor het milieueffectrapport Winning van aardgas in blok K 12 op het Nederlands deel van het Continentaal plat
29 augustus 2000
ISBN 90-421-0721-9

BIJLAGE 2

- 1109 Advies voor richtlijnen voor het milieueffectrapport Tracéstudie N284 Reusel-Eersel
30 augustus 2000
ISBN 90-421-0712-X
- 1070 Toetsingsadvies over het milieueffectrapport Aanleg randweg vijfde fase Geldermalsen
31 augustus 2000
ISBN 90-421-0728-6
- 1116 Toetsingsadvies over de Draft Comprehensive Environmental Impact Recovering a Deep Ice Core in Dronning Maud Land, Antarctica
1 september 2000
ISBN 90-421-0734-0
- 1115 Advies voor de m.e.r.-beoordeling over Motorcrossterrein Prikkedam te Makkinga
14 september 2000
ISBN 90-421-0739-1
- 1026 Toetsingsadvies over het milieueffectrapport Concessie Landaanwinning IJburg tweede fase
15 september 2000
ISBN 90-421-0723-5
- 652 Toetsingsadvies over de Aanvullende feiten en gegevens ten behoeve van heroverweging locatiebesluit Ballonplaat (milieueffectrapport Proefboringen naar aardgas in de Noordzeekustzone en op Ameland)
21 september 2000
ISBN 90-421-0740-5
- 961 Toetsingsadvies over het milieueffectrapport Provinciale weg N470 Delft-Zoetermeer via Pijnacker en de aanvullingen daarop
22 september 2000
ISBN 90-421-0700-6
- 1085 Toetsingsadvies over het milieueffectrapport Ontwikkeling van K 1A voor productie van gas op Continentaal Plat
25 september 2000
ISBN 90-421-0724-3
- 1113 Advies voor richtlijnen voor het milieueffectrapport Megabioscoop Leidschendam
25 september 2000
ISBN 90-421-0729-4
- 1057 Toetsingsadvies over het milieueffectrapport Binnenvaart-haven met Industrierrein Wijk bij Duurstede
27 september 2000
ISBN 90-421-0733-2
- 1118 Advies voor richtlijnen voor het milieueffectrapport Warmtekrachtcentrale Maasvlakte van Pharos Energy International BV
28 september 2000
ISBN 90-688-2433-3
- 952 Advies over het tweede concept voor de richtlijnen voor het milieueffectrapport Project Mainportontwikkeling Rotterdam (PMR)
3 oktober 2000
ISBN 90-421-0744-8
- 871 Toetsingsadvies over het milieueffectrapport Dijkversterking Houtribhoogte-2
6 oktober 2000
ISBN 90-421-0725-1
- 902 Toetsingsadvies over het milieueffectrapport verruiming Wilhelminakanaal, Tilburg
10 oktober 2000
ISBN 90-421-0717-0
- 1025 Toetsingsadvies over het milieueffectrapport AZ-stadion Kooimeer te Alkmaar
20 oktober 2000
ISBN 90-421-0735-9
- 1114 Advies voor richtlijnen voor het milieueffectrapport over de beoordeling van de gelijkwaardigheid van het oude en het nieuwe normenstelsel voor Schiphol "Schiphol 2003"
20 oktober 2000
ISBN 90-421-0745-6
- 798 Toetsingsadvies over het milieueffectrapport Uitbreiding kalvergierbewerkingsinstallatie (KGBI) te Stoe
26 oktober 2000
ISBN 90-421-0732-4
- 887 Toetsingsadvies over het milieueffectrapport Rijkswegen A76 en A2, Ten Esschen-Kerensheide-Urmond
30 oktober 2000
ISBN 90-421-0706-5
- 1040 Toetsingsadvies over het milieueffectrapport WATCO afvalverwerking Roosendaal
8 november 2000
ISBN 90-421-0736-7
- 934 Toetsingsadvies over het milieueffectrapport Woningbouw en bedrijventerreinen Almere-Hout
9 november 2000
ISBN 90-421-0750-2
- 1123 Advies voor richtlijnen voor het milieueffectrapport Recreatiegebied Heerhugowaard-Zuid
15 november 2000
ISBN 90-421-0747-2
- 1119 Advies voor richtlijnen voor het milieueffectrapport Structuurschema Regionale en Kleine Luchthavens
23 november 2000
ISBN 90-421-0738-3
- 463 Toetsingsadvies over de aanvulling op het milieueffectrapport A73-zuid, Roerdaltunnel
28 november 2000
ISBN 90-421-0716-2
- 841/767/1001
Toetsingsadvies over de milieueffectrapporten over de dijkversterkingen Hagestein-Everdingen en Zederik en de ontwikkeling van de zuidelijke Lekwaterwaarden.
28 november 2000
ISBN 90-421-0746-4

- 1127 Advies voor richtlijnen voor het milieueffectrapport Bodemsanering aan de Polder Stedelijk te Dordrecht
29 november 2000
ISBN 90-421-0766-9
- 650 Toetsingsadvies over het milieueffectrapport Dijkversterking IJsselmeerdijken in de Noordoostpolder
30 november 2000
ISBN 90-421-0758-8
- 964 Toetsingsadvies over het milieueffectrapport Near-shore windpark Noordzee en de aanvulling daarop
30 november 2000
ISBN 90-421-0765-0
- 1124 Advies voor richtlijnen voor het milieueffectrapport Golfbaan en woningbouw Parc Dordwijkzone-Zuid
30 november 2000
ISBN 90-421-0762-6
- 1064 Tussentijds toetsingsadvies over de selectie van tracés in het milieueffectrapport Goederenspoor Antwerpen - Ruhrgebied: IJzeren Rijn
4 december 2000
ISBN 90-421-0767-7
- 1121 Advies voor richtlijnen voor het milieueffectrapport Bijstoken van biomassa en afvalstoffen in kolengestookte eenheid 12 Borssele
4 december 2000
ISBN 90-421-0743-X
- 1122 Advies voor richtlijnen voor het milieueffectrapport Bijstoken van biomassa en afvalstoffen in de Amercentrale te Geertruidenberg
4 december 2000
ISBN 90-421-0742-X
- 1117 Advies voor richtlijnen voor het milieueffectrapport Grondwaterwinning Mander
6 december 2000
ISBN 90-421-0731-6
- 1130 Advies voor richtlijnen voor het milieueffectrapport Woningbouwlocatie Lelystad-Zuid
6 december 2000
ISBN 90-421-0748-0
- 1129 Advies voor richtlijnen voor het milieueffectrapport Meevergassen van secundaire brandstoffen in de Willem-Alexandercentrale te Haelen
14 december 2000
ISBN 90-421-0764-2
- 1125 Advies voor richtlijnen voor het milieueffectrapport Luchtvaartterrein Eindhoven
18 december 2000
ISBN 90-421-0749-9
- 742 Toetsingsadvies over het milieueffectrapport Uitbreiding waterwinning Solleveld
20 december 2000
ISBN 90-421-0755-3
- 1128 Advies voor richtlijnen voor het milieueffectrapport Slib-en Grondbank Waterweg
20 december 2000
ISBN 90-421-0752-9
- 579 Voortoetsing aanvullend MER Baggerspeciebergingsplan provincie Utrecht
21 december 2000
ISBN 90-421-0773-1
- 835 Toetsingsadvies over het milieueffectrapport RW 15 Maasvlakte-Vaanplein
21 december 2000
ISBN 90-421-0754-5
- 1132 Advies voor richtlijnen voor het milieueffectrapport Uitbreiding huisvuilcentrale te Alkmaar met een vierde lijn
21 december 2000
ISBN 90-421-0760-X
- 952 Advies over de Bijlage Natuur en Recreatie Landinwinning Project Mainportontwikkeling Rotterdam
22 december 2000
ISBN 90-421-0769-3

UITGEBRACHTE ADVIEZEN IN 2000 IN HET KADER VAN ONTWIKKELINGSSAMENWERKING

- 033 Advisory review of the General Oil Spill Plan
22 February 2000
ISBN 90-421-0648-4
- 020 Advisory review of the monitoring programma for the Lining of the Ismailia Canal Pilot Project, Egypt
16 March 2000
ISBN 90-421-0670-0
- 038 Advisory review of the environmental impact assessment report and feasibility study of the Coastal Resource Management Project, Sri Lanka
17 March 2000
ISBN 90-421-0668-9
- 020 Second advisory review of the monitoring programma for the Lining of the Ismailia Canal Pilot Project, Egypt
24 July 2000
ISBN 90-421-0719-7
- 040 Advisory review on an environmental sector study and on six project proposals in Sri Lanka
5 October 2000
ISBN 90-421-0741-3

BIJLAGE 3

AANDACHTSVELDEN VAN WERKGROEPSECRETARISSEN

wegen (C/D 1)
 railwegen (C/D 2)
 vaarwegen (C/D 3)
 havens (C/D 4)
 werken in zeebodem (C/D 5)
 luchtvaartterreinen (C/D 6)
 militaire oefenterreinen (C/D 7)
 buisleidingen (C/D 8)
 landinrichting (C/D 9)
 recreatie (C/D 10)
 woningbouw (C/D 11)
 bedrijventerreinen (C 11.2/D 11.2/3)
 glastuinbouw (C 11.3/ D 11.4)
 dijken, waterkeringen, dammen (C/D 12)
 landaanwinning, indijking (C/D 13)
 intensieve veehouderij (C/D 14)
 waterwinning, bemaling (C/D 15)
 (infra, infiltratie, bekkens)
 ontgrondingen (C/D 16)
 fossiele brandstoffen (C/D 17)
 afvalstoffenplannen (C/D 18.1)
 verwerking afvalstoffen (C/D 18.4/ D 18.1/3)
 incl. bijstoken afval t.b.v. energieopwekking

stortplaatsen (C 18.5/D 18.3)
 baggerspecie (C/D 18.3)
 verwerken gevaarlijk afval (C 18.2/D 18.3)

meststoffen (C 18.2/4, D 18.2/3)
 afvalwater (C 18.6/D 18.6)
 water stroomgebieden (C/D 19)
 hout, papier, karton (C/D 20)
 industriële bedrijven, GCI's (C/D 21)
 elektriciteit, windenergie (C/D 22.1/2)
 kernenergie (C/D 22.3-5)
 radioactief afval (C/D 23)
 hoogspanningsleidingen (C/D 24)
 gas, olie, steenkool (C/D 25)
 steenkoolvergassing (C/D 26)
 peilwijzigingen (C 27)
 intrekken natuurmonumenten (C 28)
 winning steenkool, ertsen (D 29)
 diverse overige inrichtingen (D 30-47)
 aquaducten (D 48)
 juridische aspecten
 perscoördinatie
 strategisch m.e.r.
 grensoverschrijdende aspecten
 compensatie, beschermingsformules Vogel/Habitatrichtlijn
 evaluatie
 gezondheidsaspecten
 ecologie in de advisering
 landschap in de advisering

dr. N.W.M. van Buren
 drs. J. Scholten
 ir. R.I. Seijffers
 ir. R.I. Seijffers
 ir. R.I. Seijffers
 drs. J. Scholten
 drs. J. Scholten
 drs. M. Odijk
 ir. V.J.H.M. ten Holder
 drs. M. Odijk
 drs. M. van Eck
 drs. B.C. Rademaker
 ir. V.J.H.M. ten Holder
 drs. M.P. Laeven
 ir. R.I. Seijffers
 mr. S. Pieters
 drs. M. P. Laeven

drs. M. Odijk
 ir. J.M. Bremmer
 drs. M. van Eck

drs. R.A.A. Verheem/
 drs. M. van Eck
 drs. S.A.A. Morel
 ir. R.I. Seijffers
 drs. M. van Eck/
 drs. R.A.A. Verheem
 mr. S. Pieters
 drs. B.C. Rademaker
 drs. M.P. Laeven
 ir. J.M. Bremmer
 drs. B.C. Rademaker
 drs. S.A.A. Morel
 drs. J. Scholten
 drs. J. Scholten
 drs. M. Odijk
 ir. J.M. Bremmer
 ir. J.M. Bremmer
 ir. R.I. Seijffers
 dr. N.W.M. van Buren
 ir. J.M. Bremmer
 drs. B.C. Rademaker
 ir. R.I. Seijffers
 mr. S. Pieters
 ir. V.J.H.M. ten Holder
 drs. R.A.A. Verheem
 ir. V.J.H.M. ten Holder
 drs. S.A.A. Morel
 drs. M. van Eck
 drs. B.C. Rademaker
 dr. N.W.M. van Buren
 ir. V.J.H.M. ten Holder



Nicole van Buren
030 - 2347 651

Marja van Eck
030 - 2347 625



Marijke Bremmer
030-2347621

Veronica ten Holder
030 - 2347 627



Marc Laeven
030-2347626

Stefan Morel
030 - 2347 607



Michiel Odijk
030 - 2347 622

Steven Pieters
030 - 2347 634



Bauk Rademaker
030 - 2347 635

Rob Verheem
030 - 2347 636



Jules Scholten
030 - 2347 602

Romke Seijffers
030 - 2347 638

BIJLAGE 4

OVERZICHT PRESENTATIES, PUBLICATIES EN CONTACTEN

Rollenspelen en colleges op onderwijsinstellingen

- college m.e.r. in Nederland, Universiteit van Amsterdam
- college m.e.r. in Europa, Aqua Summer Course, Universiteit van Utrecht

Bijdragen aan (meerdaagse) cursussen

- bijdrage studiedag Actuele m.e.r.
- basiscursus m.e.r.: inleiding op het instrument m.e.r. en actuele ontwikkelingen met betrekking tot m.e.r., Geoplan
- basiscursus Tracé/m.e.r., Rijkswaterstaat

Voorlichting voor overheid en bedrijfsleven

- workshop m.e.r. – RO voor provinciale beleidsambtenaren, ministerie van VROM: inleiding invloed wet-/regelgeving en jurisprudentie op het gebruik van m.e.r. in RO
- bijdrage rol Commissie bij ITC, Enschede met aansluitend rolspel
- lezing Integratie m.e.r. en strategisch m.e.r. in besluitvorming voor het European Institute for Public Administration in Maastricht
- inleiding m.e.r. en ontwikkelingssamenwerking voor internationale studenten van het ITC in Enschede

Buitenlandse activiteiten en contacten

- IAIA 2000 in Hongkong: How can EIA work for decision makers
- organisatie workshop strategisch m.e.r. tijdens IAIA 2000
- bijdrage aan workshop m.e.r. voor grote luchthavens tijdens IAIA 2000
- bijdrage aan (organisatie van) workshop over biodiversiteit en m.e.r. tijdens IAIA 2000; sectie biodiversiteit en ecologie
- bijdrage aan Intergovernmental Policy Forum in Hong Kong: Project Need and Justification in EIA-practice
- college over m.e.r. in ontwikkelingssamenwerking voor studenten uit OS-landen, Centrum voor klimaatstudies, Landbouwniversiteit Wageningen
- introductie en presentatie case-study voor studenten uit OS-landen van het ITC in het kader van de cursus Procedures, Policy en Planning for Environmental Impacts
- algemene inleiding over m.e.r. en presentatie case-studies aan vertegenwoordigers van het ministerie van Water en het ministerie van Milieu uit Bangladesh
- presentatie m.e.r. in ontwikkelingssamenwerking voor een delegatie uit Brazilië
- college m.e.r. in ontwikkelingslanden, Universiteit Utrecht
- presentatie en faciliteren workshop strategisch m.e.r., Islamabad, Pakistan
- lezing m.e.r. voor industriële activiteiten in m.e.r.-workshop van het Italian EIA Centre in Milaan
- bijdrage aan de Seminaire de consultation et concertation t.b.v. m.e.r. in Afrika, Franstalig secretariaat IAIA in Parijs
- key-note address op Franstalige IAIA-conferentie in Parijs: Evaluations Environnementales Stratégiques dans les pays non-membres de l'OCDE
- key-note address op tweede IAIA 2000 voor Zuid-Aziatische landen
- bijdrage aan workshop over aansprakelijkheden oliemaatschappijen in het Tsjad-Kameroen Oliepijpleiding project
- bezoekers Commissie: Ministerie van Buitenlandse Zaken, afdeling milieu en ontwikkelingssamenwerking uit Tsjechië

- bezoek delegatie van de Environmental Protection Agency uit Ghana over toetsen bij m.e.r.
- bezoek delegatie Filipijnen over m.e.r. algemeen en strategisch m.e.r.
- bezoek delegatie Japan over ontwerp voor strategisch m.e.r.-proces

Publicaties

- Bijdrage aan het boek Sustainable Development en Integrated Appraisal in a Developing World; Jules Scholten, Reinoud Post; edited by Norman Lee, Colin Kirkpatrick: Strengthening the integrated approach to impact assessments in development co-operation
- Stefan Morel, 'Advies compensatie', in: *kenMERken*, 7/3 (juni 2000), pp. 26-27
- Stefan Morel, 'Beschermingsformules; Onjuiste toepassing leidt steeds vaker tot aanvullingen op MER'en', in: *kenMERken* 7/5 (oktober 2000), pp. 16-20
- Steven Pieters, vaste jurisprudentierubriek in *kenMERken*
- Jules Scholten, 'Schiphol: milieudoelstelling in de knel', in: *kenMERken*, 7/2 (april 2000), pp. 14-15
- Michiel Ruis, 'M.e.r. voor dijken; De balans: tijdsduur besluitvorming, draagvlak, kwaliteit', in: *kenMERken* 7/4 (augustus 2000), pp. 14-17
- Verheem, R.A.A., 'The use of SEA and EIA in decision-making on drinking water management and production in The Netherlands', in: 'Perspectives on SEA', eds. Maria Rosario Partidario & Ray Clark, Lewis Publishers, 2000.
- Verheem R.A.A. & J.A.N. Tonk, 'SEA: one concept, multiple forms', in: Impact Assessment and Project Appraisal, 18/3 (September 2000)
- Rob Verheem, 'Kwaliteitscriteria voor strategisch m.e.r.', in: *kenMERken* 7/4 (augustus 2000), pp. 22-23

Versterken m.e.r. in OS-landen

De Commissie draagt op verschillende wijze bij aan de onderstaande regionale initiatieven:

- IUCN South Asia Regional Office en de South Asia Regional Environmental Assessment Association voeren gezamenlijk het Asian Regional Environmental Assessment Programme uit. Hierbij zijn 7 landen betrokken, nl. Nepal, India, Pakistan, Sri Lanka, Malediven, Bhutan en Bangladesh;
- Southern African Institute for Environmental Assessment, een onafhankelijke toetsingsinstantie voor Zuid Afrika, Namibië, Zambia, Zimbabwe, Tanzania, Malawi, Mozambique, Botswana, Lesotho, Swaziland en Madagascar;
- IUCN Meso America Regional Office en de Central American Commission on Environment and Development voeren gezamenlijk het programma uit Strengthening of EIA in Guatemala, Costa Rica and Nicaragua;
- Capacity Development and Linkages for EIA in Africa, gefaciliteerd door de Environmental Protection Agency in Ghana, bedoeld voor heel Afrika.
- EIA-training in Tanzania voor deelnemers uit Tanzania, Kenia, Malawi, Zambia en Uganda.
- Activiteiten voortkomend uit overeenkomsten met ministeries op nationaal niveau hebben plaatsgevonden in:
 - Nepal, met het Ministry of Population and Environment;
 - Namibië, met het Ministry of Environment and Tourism.

BIJLAGE 5

LEDEN VAN DE COMMISSIE VOOR DE MILIEUEFFECTRAPPORTAGE IN 2000

- dr.ir. F.G. van den Aarsen, 's-Hertogenbosch
 prof.dr.ir. J.F. Agema, 's-Gravenzande
 ir. J.W. Assink, Apeldoorn
 drs. G.J. Baaijens, Dwingeloo
 dr. A. Barendregt, Voorthuizen
 ing. W.G. Been, Schiedam
 drs. J.W. Beijersbergen, Kerkerwe
 dr. A.J. Beintema, Doorn
 prof.dr. P.J. van den Berg, Voorschoten
 prof.dr.ir. E.W. Bijker, Maassluis
 prof.ir. C. Bijkerk, Rhenen
 dr. W. Bleuten, Schalkwijk
 dr. E.F. Blokker, Rotterdam
 prof.dr. J.S.M. Boleij, Wageningen
 dr. J.P. Boon, Den Burg
 A.P.H.M. Boonman, Brunssum
 ir. G. Boonzaaijer, Malden
 prof.dr. K. Bouwer, Heilige landstichting
 prof.ir. L.J. Brasser, De Lier
 ir. J.J. Bruin, Rotterdam
 ir. H.S. Buijtenhek, Deventer
 prof.dr. P.J.H. Bultjes, Wolfheze
 dr. K.J. Canters, Apeldoorn
 prof.dr. F. Colijn, Büsum
 H. Compaan, Oudelande
 dr.ir. W.J. Coumans, Weert
 prof.dr.ir. J.C. van Dam, Pijnacker
 dr. N.M.J.A. Dankers, Den Burg
 ir. H. Dijkstra, Zetten
 ir. A.H. Dirkwager, Lelystad
 ir. W.J. van Doorn, Nijmegen
 ing. A.J. Dragt, Leusden
 dr. J.M. Drees, Groningen
 ir. J.H.A. Driessen, Hattem
 dr. P.P.J. Driessen, Zeist
 ir. W. van Duijvenbooden, Woudenberg
 ir. L.E. Duvoort-van Engers, Amersfoort
 ir. P. van Eck, Leiden
 ir. B.Th. Eendebak, Oosterbeek
 ing. C.L. Eenkema, Tijnnaarlo
 drs. H.C. Eerens, Utrecht
 dr. H. Eijsackers, Wageningen
 prof.dr. D. Eisma, Bergen aan Zee
 drs. M. Epema-Brugman, Puttershoek
 ing. J.L.J. van Es, Den Haag
 dr. F.H. Everts, Groningen
 ing. R. Faasen, Dronten
 ir. Y.C. Feddes, Amsterdam
 dr.ir. A.J. Flach, Overveen
 dr. L.M. Fliervoet, Nijmegen
 prof.ir. D.H. Frieling, Amsterdam
 dr. J.A. Goedkoop, Bergen
 ir. G. Grakist, Doorn
 dr. A.J. de Groot, Groningen
 dr. A.P. Grootjans, Groningen
 prof.dr.ir. F.A.M. de Haan, Wageningen
 dr. H. de Haan, Lemmer
 dr. P. Hagel, IJmuiden
 kol. b.d. G.H. Hagen, Voorschoten
 dr.ir. H. Harssema, Renkum
 ir. W.J. Heijnen, Roosendaal
 dr. C.J. Hemker, Amsterdam
 prof.dr.ir. Ch.F. Hendriks, Vlaardingen
 G.F.W. Herngreen, Pieterburen
 prof.mr.dr. E.F. ten Heuvelhof, Rotterdam
 ir. H.Ch.M. Heyning, Amsterdam
 drs. D. van der Hoek, Bennekom
 dr.ir. J. Hoeks, Bennekom
 prof.dr.ir. J. de Hoogh, Wageningen
 ir. C. Hordijk, Delft
 prof.dr. L. Hordijk, Hoogland
 prof.dr. E.A. Huisman, Puiflijk
 ir. Chr.J. Huyskens, Dommelen
 dr.ir. P. Ike, Groningen
 prof.mr. J.H. Jans, Groningen
 ing. R.P.M. Jansen, Hazerswoude Dorp
 dr. R. Janssen, Amstelveen
 dr. W. Joenje, Kalenberg
 ing. L.A.B. de Jong, Boskoop
 dr. J. Joziassie, Apeldoorn
 dr.ir. J.P.Th. Kalkwijk, Wichmond
 ir. J.P.G. van de Kamer, Duiven
 ir. W.H.A.M. Keijsers, Amsterdam
 ir. H.N. Kerdijk, Groningen
 drs. W.J. ter Keurs, Voorschoten
 ir. A. Kiestra, Boxtel
 dr.ir. A. Klapwijk, Bennekom
 drs. C.E. Kleijn, Eijsden
 prof.dr. J.H. Koeman, Wageningen
 ir. B.N. de Koning, Ouddorp
 prof.ir. J.H. Kop, Leersum
 dr.ir. J.A.M.M. Kops, Arnhem
 dr.ir. I.W. Koster, Bennekom
 drs. J.W.M. Kuijpers, Berkel en Rodenrijs
 drs. R.H.D. Lambeck, Kapelle
 prof.mr. C. Lambers, Opende
 ir. P.H.R. Langeweg, in Pijnacker
 mr.ir. J.A.M. van der Lee, Hemmen
 prof.dr.ir. J. Leentvaar, Lelystad
 prof.dr.ir. H.N. van Lier, Kesteren
 prof.dr. L. Lijklema, Renkum
 dr. H.J. Lindeboom, Den Burg
 ir. L.P.M. Linssen, Oirschot
 prof.mr. D.A. Lubach, Haren
 ir. J.A. Lörzing, Rhenen
 C. van Maanen, Wormerveer
 drs. H.R.J. van Maanen, Amersfoort
 prof.dr.ir. F.M. Maas, Breda
 ir. A.D. Maier, Leiden
 drs. R.G. Mes, Leiderdorp
 dr.ir. M.G. Mey, Delft
 drs. R.H.J. Mooren, Arnhem
 prof.dr. L.R. Mur, Vinkeveen
 dr. H. Nieboer, De Bilt
 ir. L. van Nieuwenhuijze, Utrecht
 ir. K. Nije, Amersfoort
 prof.dr. P. Nijkamp, Leiden
 drs. J.P.J. Nijssen, Brielle
 ir. D.C. van Ooijen, Goes
 dr. G.M.R.A. van Oort, Zeist
 dr. P.F.M. Opdam, Utrecht
 ing. P.M. Peeters, Ede
 ir. P.A.R. Post van der Burg, Oostvoorne
 ir. A.G. Posthumus, Twello
 drs. C.C.D.F. van Ree, Voorschoten
 dr. J. Renes, Wageningen
 dr.ir. P.E. Rijtema, Wageningen
 ing. C. Roos, Apeldoorn
 ir. E.Ph.J. de Rooter, Nootdorp
 prof.dr.ir. W.H. Rulkens, Wageningen
 mr. D. Samkalden, Amsterdam
 ir. J.B.R. van der Schaaf, Apeldoorn
 ir. P.Th. Schure, 's-Hertogenbosch
 ir. F.J. Schuurman, Almere
 ir. M.B. Schöne, Assen
 ir. D.F. Sijmons, Amsterdam
 ir. D.L.H. Slebos, Abcoude
 dr. W.A. Smit, Denekamp
 drs. J.H. Smittenberg, IJnsrum
 ir. K.A.A. van der Spek, Amersfoort
 ir. J.C. Stans, Gouda
 drs. J.W. Stellingwerff, Boskoop
 ing. G. van der Sterre, M.Sc., Oosterbeek
 prof.ir. M. Tels, Eindhoven
 ir. J. Termorshuizen, Bleiswijk
 prof.dr. J.H.J. Terwindt, Leusden
 drs. S.P. Tjallingii, Gouda
 dr. F.P.C.L. Tonnaer, Thorn
 prof.dr. W.C. Turkenburg, Amsterdam
 prof.dr. H.A. Udo de Haes, Leiden
 ir. H. Vaessen, Zevenaar
 dr. J. Veen, Wenum Wiesel
 ir. A.F. in 't Veld, Warnsveld
 ir. A. Verbeek, Uithoorn
 ir. J.H.G. Verhagen, Wageningen
 drs. R. Verhoef, Schagen
 ir. J.J. Vermeijden, Gulpen
 ir. W.J. Vervetjes, Middelburg
 prof.dr. J.A.J. Vervloet, Bennekom
 dr. W. van Vierssen, Bennekom
 ir. J.J. Vinjé, Emmeloord
 mr.ing. A.H. Vitters, Den Haag
 prof.dr. C.A.J. Vlek, Onnen
 ir. A.W. van der Vlies, Hendrik Ido Ambacht
 dipl.ing. K.P. Vollmer, Rijswijk
 ing. F. van Voorneburg, Dwingeloo
 drs.ing. J.B. Vos, Almere
 dr. N.P.J. de Vries, Groningen
 ir. P. Vrijlandt, Wageningen
 prof.ir.dr. J.K. Vrijling, Rotterdam
 drs.ing. P.A. van Vugt, Capelle aan den IJssel
 prof.ir. J.J. van der Vuurst de Vries, Aerdenhout
 prof.mr. J. Wessel, Noordwijk
 drs. J. Wiertz, Houten
 prof.ir. H. Wiggerts, Arnhem
 drs. P. Winkel, Voorschoten
 dr. G. van Wirdum, Wijk bij Duurstede
 ir. P.H.J. de Winger, Leiden
 ir. A.J.A. Zaat, Oegstgeest
 ir. F.J. Zandvoort, Hendrik Ido Ambacht
 dr.ir. G. Zeeman, Wageningen
 prof.dr. J.Th.F. Zimmerman, Bergen

PERSONEN DIE IN 2000 HEBBEN OPGETREDEN ALS ADVISEUR VOOR DE COMMISSIE VOOR DE MILIEUEFFECTRAPPORTAGE

- dr.ir. H.F.M. Aarts, Renkum
 dr. B.J.M. Ale, Nieuwegein
 ir. H.F. Ambachtsheer, Den Haag
 ir. C.J.M. Anzion, Amersfoort
 ir. G. Arends, Voorschoten
 prof.dr. C.W. Backes, Schwalmthal (Duitsland)
 ing. A. van Beek, Rotterdam
 G.M. Beekers, Oosterhout
 ir. K.G. Bezuyen, Breda
 drs. L. Bijlmakers, Gorinchem
 dr. G.J. van Blokland, Maurik
 ir. G. Blom, Wageningen
 ir. S.M. Bodmer-Sluis, Den Haag
 ir. D.A. Boogert, Naarden
 dr.ir. M.M. Boone, Zoetermeer
 ing. P.F.J. Brandsen, Heiloo
 ing. E. de Bree, Terborg
 dr.ir. G. Brem, Wapenveld
 dr. F.R. Bruinsma, Utrecht
 ing. C. Coenrady, Elst
 ir. A. Costerus, Den Haag
 ir. A.H.M. Crone, Tienhoven
 ir. C. Deelen, Capelle aan den IJssel
 ing. J. Dekker, Krimpen aan de Lek
 ing. J. Derksen, IJzendoorn
 ir. J.A.M. van Dijk, Amersfoort
 ir. J.M.W. Dings, Delft
 ir. N. van Dooren, Utrecht
 drs. P.J.L. van den Dries, Udenhout
 ir. M.J. Fabery de Jonge, Gorssel
 ir. G.J. Flórián, Velp
 ir. M. Geense, Zwijndrecht
 ir. C. van der Giessen, Giesbeek
 drs. D. Ginter, Rotterdam
 ing. J.P.V.M. de Graaf, Amsterdam
 ing. F.R. Groeneveld, Rotterdam
 ir. J.H.J. van der Gun, Schalkwijk
 ir. F.A.C. de Haas, Voorburg
 dr. L. Hacquebord, Groningen
 drs.ing. F. Hagg, Alkmaar
 ing. D. Hamhuis, De Bilt
 ir. G.M.F.J. Hammer, Veenendaal
 prof.dr.ir. R.E.C.M. van der Heijden, Zoetermeer
 ir. G.J. Hellinga, Almere
 drs. W.A.M. Hessing, Amersfoort
 dr. P. Hoekstra, Utrecht
- ir. G.W. Hoftijzer, Gendringen
 drs. J.H. Hoogendoorn, Diepenveen
 mr. B. Hoogendorp, Heerhugowaard
 ir. J.A. Huizer, Alphen aan den Rijn
 drs. S.R.J. Jansen, Doorwerth
 H.H. Janssen, Zwolle
 drs. A.L. de Jong, Amstelveen
 drs. R.J. Jonker, Utrecht
 ing. H.J.L. Kicken, Margraten
 ir. M. Klootwijk, Dordrecht
 drs. M.A. Kooiman, Utrecht
 H.C. Kromhout, Arnhem
 ir. J.J. Kuipers, Zevenaar
 dr. C. Kwakernaak, Renkum
 dr. R.W. Künneke, Waddinxveen
 drs. G.M. van Laar-Melchior, Mont Saint Jean (Frankrijk)
 dr. C. Laban, Velselbroek
 drs. P. Lako, Alkmaar
 ir. G. Landman, Arnhem
 ing. F.D. de Lang, Nuenen
 ir. J.E.M. Lax, 's-Hertogenbosch
 drs. J.A.A.M. Leemans, Nijmegen
 drs. A. van Leerdaam, Rumpt
 dr. K. Leidemeijer, Amsterdam
 ir. W.E. van Lierop, Hoogland
 ing. A.J. Loo, Chaineux (België)
 ir. B.P. van Marle, Dieren
 dr. H. de Mars, Maastricht
 drs. J. E. Mebius, Gouda
 dr. J.T. Meulemans, Maarssen
 ir. J.H.C. Mülschlegel, Zeist
 drs. C.M. Nauta, Soest
 ir. A.M. Nauta, Bennekom
 ing. C.A. Nierop Azn., Amsterdam
 drs. L.B.W. Nieuwkamp, Wijk bij Duurstede
 P. Nijhoff, Hilversum
 ir. J.A. Nuesink, Nieuwegein
 drs. L. Oprel, Aalsmeer
 drs. W. Passchier-Vermeer, Maasland
 ing. Th. J. M. Pennings, Eindhoven
 ing. B. Peters, Goirle
 ir. H. Pijpers, Amersfoort
 drs. J.L.P.M. van der Pluijm, Boxtel
 ir. T. van Popta, Amersfoort
 ir. R.J. Post, Deventer
 drs. R. Pot, Oosterhesselen
- dr. A.H. Prins, Randwijk
 ing. L.J.M. Raaymakers, Honselersdijk
 ir. J. Rademakers, Maarn
 ir. R. Rense, Hilversum
 prof.dr.ir. L.C. van Rijn, Oldemarkt
 ir. H.J. Roelofs, Hoevelaken
 drs. N.M. de Rooij, Berkel en Rodenrijs
 ir. F.N. Scheffer, Den Dolder
 ir. G.J. Schiereck, Dordrecht
 drs. R.M.L. Schorno, Leidschendam
 dr. R.J. Schotting, Rotterdam
 ir. E.J.J. van Slobbe, Wageningen
 ir. B. Smolders, Rotterdam
 dr. J.T.C.M. Sprangers, Nijmegen
 ing. A.P. Stufkens, Rosmalen
 ir. R.J. Swanenburg de Veye, Alkmaar
 prof. dr. K.V. Sykora, Wageningen
 ir. J.B.A.A. Taks, St. Michielsgestel
 prof.dr. J. Thoen, Oud-Heverlee
 ir. R.A. van Tilburg, Amersfoort
 drs. W. Timmermans, Amsterdam
 dr. A. Tukker, Den Haag
 ir. L.J.G. Tummers, Utrecht
 drs.ing. P.H. Veen, Soest
 ir. H. Veenenbos, Arnhem
 ing. R.F. Veenendaal, Assen
 drs. B. Veltman, Zwolle
 capt. G.R. Vissers, Bloemendaal
 ing. R.L. Vogel, Dieren
 prof.dr.ir. R.M. Voncken, Amsterdam
 drs. C.C. Vos, Utrecht
 ir. L.J.T. de Vreede, Grave
 prof.dr.ir. H.J. de Vriend, Enschede
 ir. R.F. de Vries, Haarlem
 ir. I.M.J. Vries, Rotterdam
 ir. J.C. Wardenaar, Arnhem
 drs. R.B. van der Werff, Enschede
 ir. D. Wiebes, Hillegom
 ir. B.J. Wiekema, Wapenveld
 ir. J.J. van Willigenburg, Amsterdam
 dr. E.H. ten Winkel, Alkmaar
 prof. dr. J.H.W. de Wit, Broek op Langedijk
 ir. Th. G.J. Witjes, Warnsveld
 prof.ir. M. van Witsen, Zeist
 dr.ir. J.P.M. Witte, Oosterbeek
 dr.ir. C. Zevenbergen, Rotterdam
 ir. H.A.P. Zinger, Delft
 drs. G. de Zoeten, Delft

ENGLISH SUMMARY

The Commission for Environmental Impact Assessment (EIA)

The Dutch law on EIA, which was passed in 1987, established the Commission for Environmental Impact Assessment, an independent commission of experts. The Commission has been given an important role in the EIA procedure. It advises decision makers – government ministers and provincial and municipal councils – on the environmental aspects of plans and projects. The Commission can draw on a pool of 400 independent consultants to advise on the scope of EIAs (what are the relevant impacts and alternatives?) and prepare advisory reviews of the content of environmental impact statements (is all information present and correct?). The Commission refrains from the actual decision making and does not express a preference for one alternative or another. It acts as an independent expert watchdog to improve the quality of environmental impact statements (EISs).

Products

In 2000 the Commission issued 77 advisory guidelines, 49 advisory reviews and 9 'other' advisory reports, making a total of 135. This is almost the same number as in 1999.

Far fewer advisory reviews were produced in 2000 than in 1999 (74). This is because relatively few new projects were started in 1999 (the lowest number since 1989) and a consequence was that fewer environmental impact assessments were produced in the following year, 2000. The number of advisory reviews in 2001 will probably be the same or slightly more than in 2000.

Considerably more advisory guidelines were produced in 2000 than the 59 that appeared in 1999. However, the difference throws up a somewhat distorted picture. The advisory guidelines for nine motorway projects – which were linked together in one overall procedure – should have been completed at the end of 1999, but the competent authority approved a postponement of the submission date until early 2000. If these advisory guidelines were to be added to the 1999 total, the number for that year would rise to 68 and the number in

2000 would fall to 68. So this large difference between 1999 and 2000 is the result of a single occurrence.

Many more environmental impact assessments for recreational projects started in 1999 than in previous years. This trend continued in 2000. The number of procedures for infrastructure projects initiated in 2000 is more than double the number in 1999. This is mostly due to the same nine advisory guidelines for the road projects mentioned above.

Protection clauses

In 2000 it became clear that when conducting environmental impact assessments great care must be taken when using 'protection clauses' for various categories of protected areas and for certain protected species. These protection clauses are based on European legislation (Habitat and Birds Directives) and Dutch policy (National Structure Plan for the Rural Areas). In practice many people find it hard to fully understand or properly apply these protection clauses: in a quarter of all cases in which the Commission recommended a supplement to the environmental impact statement be prepared, the incorrect application of protection clauses was a significant factor in these recommendations. This issue will receive extra attention in the Commission's advisory reports in 2001.

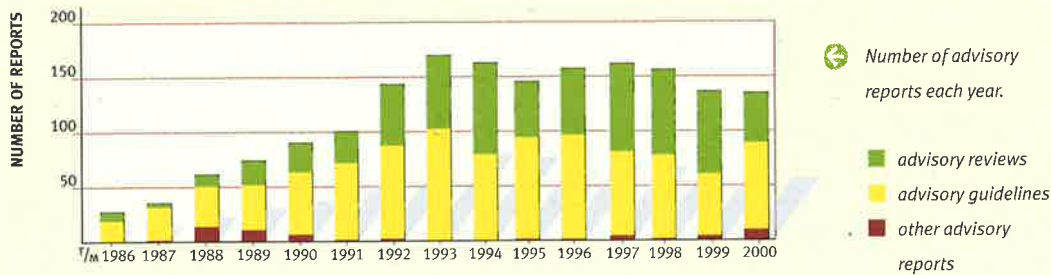
Flexible

The Commission provides advice on guidelines and reviews of EISs. In practice, government agencies and project proponents sometimes desire advice on other occasions. The premises underlying complex, controversial and innovative projects in particular can shift as information and opinions change and new political decisions are made, and this may prompt a desire for an intermediate assessment by independent experts. The Commission's consultancy work has gradually broadened in response to this, making it possible to adopt a more flexible response to developments during the course of EIA procedures: 'the right advice at the right time and in the right form'.

ENVIRONMENTAL IMPACT ASSESSMENT

The idea behind environmental impact assessment (EIA) is simple: to draw up a list of expected impacts from a proposed project on the environment and describe a number of possible alternatives, the purpose being to provide decision makers with the information needed to arrive at a balanced judgement.

In the Netherlands, EIA is compulsory by law for large projects such as the construction of railway lines, roads, housing areas, industrial installations, power stations and waste incineration plants. A range of other projects must undergo a screening process: each individual project proposed that falls in this category must be examined to establish whether an EIA is required or not.



According to an amendment to the EIA Decree in 1999 competent authorities now have to make more decisions on whether to apply the EIA procedure in specific cases. This opens up the opportunity to use the EIA procedure more selectively, a development the Commission welcomes. If requested the Commission will advise the competent authority on this 'screening' process. In 2000 the Commission conducted four such screening exercises.

Strategic

Practical experience has been gained in the 'strategic environmental assessment' of government plans and programmes in the Netherlands. New experiments were started in 2000 and further experiments will begin soon. Practical experience has shown that, to be successful, strategic environmental assessment should be selectively applied to plans where environmental gains can be made through the systematic examination of alternatives and environmental impacts. It is also important that the EIA begins on time and delivers useful results on time. Further development of strategic environmental assessment is high on the agenda, and is underscored by the fact that a European directive coming into force during the course of 2001 will make EIA compulsory for a large number of plans and programmes.

Integral

EIA brings environmental interests into the picture before decisions are made. Of course, the environment is not the only consideration; projects have economic, engineering, social, financial and other aspects. But the way these aspects form part of a whole is just as important. In 2000 the Commission took the first steps in investigating the prospects for a more integral impact assessment. Various follow-up activities are planned in 2001.

IMPROVING THE QUALITY OF DECISION MAKING

EIA can improve the quality of decision making in at least three ways:

1. Drawing up an EIS brings more environmentally friendly alternatives to light.
2. The advice of an independent commission provides an objective view and leads to better quality environmental information.
3. The public and other interested parties have an opportunity to make their views known at an early stage.

Communication

The Commission sought to establish more contacts with the wider community during 2000. For example, by talking to the users of its advice throughout the country and through press releases on major projects. In addition, the Commission's web site (www.eia.nl) has been expanded and made more user friendly. The current communication policy will be continued in 2001.

Development co-operation projects

Since the beginning of the 1990s the Directorate General for Development Co-operation (DGIS), part of the Dutch Ministry for Foreign Affairs, has made use of EIA when deciding on providing support for projects in countries that receive development assistance from the Netherlands. A special department at the Commission advises DGIS, Dutch embassies and government authorities in recipient countries. A separate annual report on these activities is published in English.

ISBN: 90-421-0786-3

© 2001 Commissie voor de milieueffectrapportage

Redactie: Rinke Berkenbosch, Leiden

Æneas, uitgeverij van vakinformatie, Postbus 101, 5280 AC Boxtel

Alle rechten voorbehouden. Niets uit deze uitgave mag worden verveelvoudigd, opgeslagen in een geautomatiseerd gegevensbestand, of openbaar gemaakt, in enige vorm of op enige wijze, hetzij elektronisch, mechanisch, door fotokopieën, opnamen, of op enige manier, zonder voorafgaande schriftelijke toestemming van de uitgever.

Redactie en uitgever zijn zich volledig bewust van hun taak een zo betrouwbaar mogelijke uitgave te verzorgen. Niettemin kunnen zij geen aansprakelijkheid aanvaarden voor eventueel in deze uitgave voorkomende onjuistheden.

Vormgever en realisatie: Twin Design bv, Culemborg

Omslagfoto: Foto Natura/Flip de Nooyer