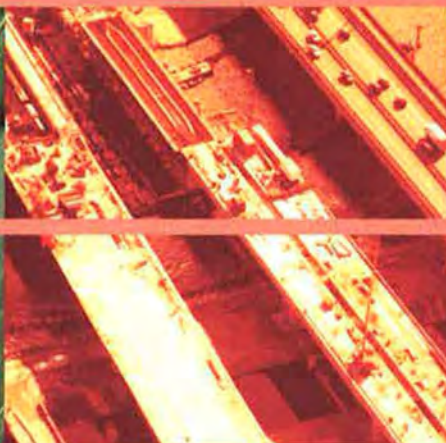


JAARVERSLAG 1998

VAN DE COMMISSIE VOOR DE MILIEUEFFECTRAPPORTAGE

DEEL A

M
E
R



Met milieu-effectrapportage komt er meer en betere informatie over milieugevolgen en over alternatieven beschikbaar voordat over projecten en plannen met mogelijke belangrijke nadelige milieugevolgen wordt beslist. Daardoor kan schade aan het milieu worden voorkomen.

JAARVERSLAG 1998

VAN DE COMMISSIE VOOR DE MILIEUEFFECTRAPPORTAGE

DEEL A



Met milieueffectrapportage komt er meer en betere informatie over milieugevoelens en over alternatieven beschikbaar voordat over projecten en plannen met mogelijke belangrijke negatieve milieugevolgen wordt beslist. Daardoor kan schade aan het milieu worden voorkomen.

Gezamenlijke publicatie van



landbouw, natuurbeheer
en visserij



Ministerie van Volkshuisvesting,
Ruimtelijke Ordening en Milieubeheer

Publicatie van het Ministerie van
Volkshuisvesting, Ruimtelijke Ordening
en Milieubeheer

Copyright: © 1999

Verkoopprijs:

Deel A f 20,00

Deel B f 37,50

Uitgaven in deze reeks

zijn schriftelijk te bestellen bij

Distributiecentrum VROM,

Postbus 351

2700 AJ ZOETERMEER

Distributieseries:

Deel A: 18755/193

Deel B: 18756/193

In deze reeks tot dusverre zijn nog verkrijgbaar:

46	Kwaliteit milieu-effectrapportage	6183/112	f 27,00
47	The Quality of Environmental Impact Statements	6188/112	f 16,00
49	Use and Effectiveness of Environmental Impact Assessments in Decision Making	6186/112	f 10,00
51	Handleiding evaluatie m.e.r. afvalstortplaatsen	6191/112	f 13,50
53	SEA, Status, challenges and future directions	18503/192	f 31,00
56a	Jaarverslag van de Commissie voor de milieu-effectrapportage 1996	18751/193	f 21,50
56b	Beschrijving van projecten (bijlage 7 bij het jaarverslag van de Commissie voor de milieu-effectrapportage 1996)	18506/192	f 34,50
57	Gebruik van gegevens over de fauna in de milieu-effectrapportage	18507/192	f 27,50
57a	Jaarverslag van de Commissie voor de milieu-effectrapportage over het jaar 1997	18508/192	f 20,00
57b	Beschrijving van projecten (Bijlage 7 bij het Jaarverslag van de Commissie voor de milieu-effectrapportage over het jaar 1997)	18509/192	f 37,50
58	Onderzoek naar de drempelwaarden voor de m.e.r.-beoordelingsplicht	18510/192	f 10,00
59	Ontwerp wijziging van het Besluit milieu-effectrapportage 1994	18511/192	gratis



commissie voor de milieueffectrapportage

de Minister van Volkshuisvesting
Ruimtelijke Ordening en Milieubeheer
drs. J.P. Pronk
Postbus 20951
2500 BZ DEN HAAG

uw kenmerk

uw brief

ons kenmerk

U233-99\Ru\mw\9.2

onderwerp
Jaarverslag van de Commissie voor de
milieueffectrapportage

doorkiesnummer
(030) 234 76 66

Utrecht,
26 mei 1999

Geachte heer Pronk,

Het presidium van de Commissie voor de milieueffectrapportage heeft het genoegen u hierbij, in overeenstemming met artikel 2.18 van de Wet milieubeheer, het jaarverslag over het jaar 1998 aan te bieden.

Voor een weergave van de belangrijkste werkzaamheden en ervaringen van de Commissie m.e.r. in 1998 verwijs ik u naar de samenvatting.

Hoogachtend,



ir. N.G. Ketting
voorzitter



drs. J.J. Scholten
secretaris

Postadres Postbus 2345
3500 GH UTRECHT
Bezoekadres Arthur van Schendelstraat 800

telefoon (030) 234 76 66
telefax (030) 233 12 95
e-mail mer@ela.nl



commissie voor de milieueffectrapportage

de Minister van Landbouw,
Natuurbeheer en Visserij
drs. H.H. Apotheker
Postbus 20401
2500 EK DEN HAAG

uw kenmerk

—

uw brief

—

ons kenmerk

U233-99\Ru\mw\9.2

onderwerp

Jaarverslag van de Commissie voor de
milieueffectrapportage

doorkiesnummer

(030) 234 76 66

Utrecht,

26 mei 1999

Geachte heer Apotheker,

Het presidium van de Commissie voor de milieueffectrapportage heeft het genoegen u hierbij, in overeenstemming met artikel 2.18 van de Wet milieubeheer, het jaarverslag over het jaar 1998 aan te bieden.

Voor een weergave van de belangrijkste werkzaamheden en ervaringen van de Commissie m.e.r. in 1998 verwijs ik u naar de samenvatting.

Hoogachtend,



ir. N.G. Ketting
voorzitter



drs. J.J. Scholten
secretaris

Voorwoord

Toen ik in augustus 1998 het voorzitterschap van de Commissie voor de m.e.r. overnam van Peter van Duursen, trof ik een goed lopend en talentrijk secretariaat aan dat samen met de plaatsvervangende voorzitters en de vele deskundigen van de Commissie een gedegen werkwijze heeft ontwikkeld als onafhankelijk adviseur van overheden in de toepassing van m.e.r. Tot mijn genoegen merkte ik ook dat de Commissie sinds 1993 actief is als adviseur van de Minister voor Ontwikkelingssamenwerking en van ambassades in de toepassing van milieutoetsing in ontwikkelingssamenwerking.

Door haar betrokkenheid bij alle m.e.r.-procedures in Nederland en door het werk in de ontwikkelingssamenwerking bleek mij dat de Commissie veel ervaring heeft opgedaan en een uitstekend collectief geheugen op m.e.r.-gebied heeft opgebouwd. Internationaal staat het m.e.r.-systeem in Nederland bekend als één van de beste in de wereld en wordt de rol van de onafhankelijke Commissie voor de m.e.r. erkend ter voorkoming van *sweetheart statements* als onderonsjes tussen bevoegd gezag en initiatiefnemer.

Het is dus een plezier om voorzitter van deze Commissie te zijn en in deze positie verder te kunnen bouwen aan de kwaliteit van de toepassing van m.e.r.

M.e.r. werd meer dan twaalf jaar geleden van kracht in Nederland om het milieu een volwaardige plaats in de besluitvorming te geven. Ook in ontwikkelingssamenwerking is het al weer meer dan zes jaar geleden dat milieutoetsing werd ingevoerd met hetzelfde doel. Sedertdien is er veel veranderd. Het milieu is meer geïntegreerd geraakt door de ontwikkeling van regelgeving en normering en ook de milieuattitude van betrokken partijen in de besluitvorming is in de afgelopen jaren in positieve zin verbeterd.

M.e.r. zal zich dus moeten aanpassen aan veranderende omstandigheden. De rijksoverheid erkent dit en is bezig met een actieprogramma (m.e.r. 2000+) voor de aanpassing van m.e.r. naar aanleiding van het tweede advies van de Evaluatiecommissie Wm over het functioneren van m.e.r.

Naar mijn mening kon de Commissie daarbij niet stil zitten en hiermee begon een denkproces hoe de rol van de Commissie in de toekomst van m.e.r. zou moeten inspelen op de veranderende omstandigheden. Het eerste resultaat is als tussenrapportage opgenomen in dit jaarverslag onder de titel *De rol van de Commissie in de toekomst van m.e.r.* Het centrale thema daarin is dat bij het bepalen van moment en wijze waarop m.e.r. wordt gebruikt, meer nadrukkelijk wordt geredeneerd vanuit hetgeen de kwaliteit van de besluitvorming vereist.

Met een verwijzing naar een begrip uit het bedrijfsleven: de inzet van m.e.r. moet meer 'vraaggestuurd' worden. Het instrument moet worden gebruikt als de kwaliteit van de besluitvorming daarom vraagt en dan op een wijze die voor de diverse partijen in de besluitvorming het meest effectief is.

M.e.r. moet, kortom, meer maatwerk gaan leveren en kan dat ook binnen de huidige regelgeving. Voor een dergelijke ontwikkeling is een grote mate van flexibiliteit in de toepassing van m.e.r. nodig.

Het bestaande instrumentarium in de m.e.r.-regeling biedt daartoe al verschillende mogelijkheden, maar wellicht moet de regeling in de toekomst nog verder worden aangepast. In het artikel worden voorbeelden gegeven van flexibele toepassing die nu al in de praktijk worden uitgewerkt.

Daartoe behoren

- het toetsen van startnotities die als milieueffectrapport kunnen worden opgevat en

- het evaluerend ontwerpen – met inschakeling van de Commissie – na het nemen van het m.e.r.-plichtige besluit.

Daarnaast wordt in het artikel erop gewezen dat de uiterste consequentie van flexibele toepassing is het vermijden van onnodige m.e.r.'s: procedures die weinig of geen draagvlak hebben in de samenleving.

Er is al veel contact geweest over de gedachteontwikkeling bij de Commissie met andere betrokkenen in het m.e.r.-proces met name in de politiek, de provincies, het bedrijfsleven en in de milieubeweging. Er is uiteraard ook contact met het project m.e.r. 2000+ van VROM. Gezien de overwegend positieve reacties zijn wij gesterkt in onze mening dat wij op de goede weg zijn. De Commissie stelt het op prijs reacties te ontvangen op het artikel en op basis daarvan de discussie over de toekomst van m.e.r. voort te zetten.

In het denkproces over m.e.r. heeft de Commissie ook haar rol als adviseur in ontwikkelings-samenwerking onder de loep genomen. Het ligt in de bedoeling die rol zo veel mogelijk in samenhang met die voor de m.e.r. in Nederland te bezien omdat er over en weer veel te leren valt. Die discussie is inmiddels ook gestart met het Directoraat-generaal Internationale Samenwerking. Ons streven is er op gericht het bovenstaande herijkingsproces in 1999 af te ronden.

*Ir. N.G. Ketting,
voorzitter van de commissie voor de milieueffectrapportage.*

INHOUDSOPGAVE

	Pagina
Samenvatting	i
Summary	v
1. Uitgebrachte adviezen	1
1.1 Kwantitatieve ontwikkeling	1
1.2 Bijzondere projecten en adviseringen	6
2. Informatie en communicatie	9
2.1 Presentaties en contacten	9
2.2 Internationale bijeenkomsten en contacten	11
3. Adviseringen voor ontwikkelingssamenwerking	17
3.1 Richtlijnen- en toetsingsadviezen	18
3.2 Secretariaatsmemoranda	19
3.3 Bijdragen aan trainingen en institutionele versterking	19
3.4 Methodeontwikkeling	20
3.5 Visie op taken van de Commissie in de toekomst	20
4. Voortoetsing, een beleidsverandering	23
5. De rol van de Commissie in de toekomst van m.e.r	27
5.1 Wat is de essentie van m.e.r. en waar is het inzetbaar?	28
5.2 Bij welke strategische besluiten is m.e.r. inzetbaar?	28
5.3 Is m.e.r. flexibel genoeg?	29
5.4 Moet m.e.r. zich meer op sociaal-economische aspecten richten?	31
5.5 Hoe kan de Commissie haar adviezen nu al verbeteren?	32

Bijlagen

1	Lijst van leden van de Commissie voor de milieueffectrapportage in 1998, met hun woonplaats
2	Lijst van personen die in 1998 hebben opgetreden als adviseur van de Commissie voor de milieueffectrapportage, met hun woonplaats
3	Samenstelling van presidium en secretariaat van de Stichting Bureau Commissie voor de milieueffectrapportage in 1998
4	Samenstelling van het bestuur van de Stichting Bureau Commissie voor de milieueffectrapportage in 1998
5	Lijst van de door de Commissie voor de milieueffectrapportage in 1998 uitgebrachte adviezen en andere publicaties
6	Lijst van de door de Commissie voor de milieueffectrapportage in 1998 uitgebrachte publicaties in het kader van de samenwerkingsovereenkomst met DGIS
7	Beschrijving van de projecten: stand van zaken per 31 december 1998 (Bijlage 7 is niet in dit deel van het jaarverslag opgenomen, maar afzonderlijk gebundeld)

Voor u ligt het jaarverslag van de Commissie voor de milieueffectrapportage (m.e.r.) over 1998.

Uitgebrachte adviezen

De Commissie bracht in 1998 ongeveer even veel adviezen uit als gemiddeld in de afgelopen zes jaar. De verhouding tussen richtlijnen- en toetsingsadviezen is de laatste paar jaar wel veranderd.

Dit is het tweede jaar sinds het bestaan van de Commissie dat het aantal richtlijnenadviezen ongeveer gelijk is aan het aantal toetsingsadviezen, in plaats van veel hoger.

Uitgebracht in 1998:

77	richtlijnenadviezen
77	toetsingsadviezen
2	overige adviezen

De richtlijnenadviezen in 1998 betroffen met name afvalverwijdering en activiteiten in het landelijk gebied, zoals woningbouw, bedrijventerreinen en landinrichting.

De toetsingsadviezen hadden, naast activiteiten in landelijk gebied, vooral betrekking op waterstaatkundige werken.

Uit registratie bij de Commissie bleek dat in 1998:

- het bevoegd gezag bij ongeveer *een op de tien* de richtlijnen op belangrijke punten van het richtlijnenadvies is afgeweken (eerder: *een op de drie*);
- het aantal keren dat de Commissie bij een toetsing heeft geadviseerd om een MER aan te vullen onveranderd is gebleven; bij *een op de drie* toetsingen is dit het geval.

Ook is bekeken hoe lang het duurt om een milieueffectrapport (MER) op te stellen en na hoeveel tijd het besluit wordt genomen waarvoor het MER is opgesteld. Het blijkt dat die perioden *nú* korter zijn dan in de begintijd van m.e.r.

Informatie en communicatie

De Commissie besteedt veel aandacht aan contacten met andere personen en organisaties die bij m.e.r. betrokken zijn.

Dit doet zij door het geven van presentaties, colleges en voorlichting, het afleggen van bezoeken en het ontvangen van onderzoekers en studenten die geïnteresseerd zijn in het werk of de bibliotheek van de Commissie.

Verder heeft de Commissie ook veel contacten met buitenlandse en internationale organisaties en instellingen. Deze zijn vooral geïnteresseerd in de positie van de Commissie als een onafhankelijk adviesorgaan over de kwaliteit van m.e.r. Internationaal wordt dit als een uniek kenmerk van het Nederlandse m.e.r.-proces beschouwd.

Zo heeft de Commissie in 1998 onder meer delegaties uit Japan, Vietnam en Noorwegen ontvangen en presenteren medewerkers van de Commissie bijdragen aan internationale bijeenkomsten op m.e.r.-gebied.

Advisering voor Ontwikkelingssamenwerking

Binnen de Commissie richt een afdeling zich op ontwikkelings-samenwerkingsprojecten.

Dit gebeurt op basis van een overeenkomst met het Directoraat-Generaal Internationale Samenwerking (DGIS) van het Ministerie van Buitenlandse Zaken.

Op verzoek van het DGIS of van ambassades brengt de Commissie richtlijnen- en toetsingsadviezen uit

over MER'en voor Nederlandse ontwikkelingssamenwerkingsprojecten.

Begin 1998 is de overeenkomst met het DGIS vernieuwd en is het takenpakket uitgebreid met:

- advisering over de noodzaak van het doorlopen van een m.e.r. of een milieutoetsing;
- training en ondersteuning van ambassade- en projectmedewerkers op het gebied van milieutoetsing;
- versterking van nationale instituties in ontwikkelingslanden die zich met m.e.r. bezig houden;
- ontwikkeling van instrumenten en methodes.

Beleidsverandering voortoetsing

Sinds 1993 is de Commissie terughoudend bij verzoeken om voortoetsen van een MER.

Op grond van een evaluatie is besloten de mogelijkheden voor voortoetsing te verruimen. De Commissie zal op verzoek concepten van een MER voortaan ook toetsen bij:

- projecten waar via een open planproces tussentijds besluiten worden genomen;
- grote, complexe en bestuurlijk gevoelige projecten, waarbij na de publicatie van het MER en het ontwerpbesluit nauwelijks ruimte bestaat voor beleidswijzigingen;
- dijkverbeteringsprojecten, zolang op grond van wettelijke voorwaarden de tijd kort is tussen het uitbrengen van het MER en het nemen van het besluit.

Rol van de Commissie in de toekomst van m.e.r.

Het secretariaat en de voorzitters van de Commissie zijn in 1998 een discussie gestart over de rol van de Commissie in de toekomst van m.e.r.

Deze discussie loopt parallel aan het uitvoeringsprogramma *M.e.r. 2000+*, dat het Ministerie van VROM heeft opgezet naar aanleiding van het tweede advies van de Evaluatiecommissie Wet milieubeheer over m.e.r.-regeling. Hiervoor heeft het ministerie een kernteam geformeerd waarin de Commissie vertegenwoordigd is.

Het jaarverslag bevat een tussenrapportage van de discussie bij de Commissie; het voornemen is de discussie in samenspraak met het kernteam in 1999 af te ronden.

De voorlopige conclusie van de Commissie is dat m.e.r. integraler, flexibeler en op strategisch niveau ruimer kan worden ingezet. Hierdoor zal de effectiviteit toenemen.

Het voordeel van een *integrale effectrapportage* is dat dwarsverbanden tussen milieu, economie en sociale aspecten beter naar voren komen en de ontwikkeling van alternatieven aansturen. Ook ontstaat een beter beeld van het maatschappelijk belang van een voornemen. Wel moet worden zeker gesteld dat het milieubelang

voldoende in de besluitvorming blijft meewegen.

Bij het streven naar een *flexibeler m.e.r.* moet meer worden uitgegaan van hetgeen een kwalitatief goede besluitvorming van m.e.r. vraagt. M.e.r. moet meer maatwerk gaan leveren. Hierdoor wordt zo veel mogelijk voorkomen dat onnodige m.e.r.'s worden uitgevoerd of dat een MER pas verschijnt als alle belangrijke besluiten al vast staan. Binnen de huidige m.e.r.-regeling kan voldoende flexibiliteit worden gevonden.

Bij *strategische besluiten* leert praktijkervaring dat m.e.r. een geschikt instrument is voor plannen en programma's waarin concrete 'wat'- en 'waar'-beslissingen worden genomen, zoals de locatiekeuze voor woningbouw of de brandstofkeuze voor elektriciteitsproductie. Voor abstractere beleidskeuzen, zoals die bijvoorbeeld in het Structuurschema Groene Ruimte staan, is m.e.r. minder geschikt. Ruimere inzet van m.e.r. op strategisch niveau zal m.e.r. voor concrete projecten belangrijk vergemakkelijken.

Er zijn zaken die de Commissie nu al kan doen om de kwaliteit van haar adviezen te verhogen, bijvoorbeeld door die beter toe te spitsen op hoofdlijnen. De Commissie hecht er aan om zulke vernieuwingen en experimenten met andere partijen in m.e.r. te bespreken en beter in te spelen op de wensen over de adviezen van de Commissie. ■

Summary

This is the 1998 annual report of the Dutch Commission for Environmental Impact Assessment.

Published advice

The number of reports issued by the Commission for Environmental Impact Assessment in 1998 was in line with the average for the past six years. Over the last few years, though, the proportion of advisory guidelines and advisory reviews has changed. 1998 was the second year since its establishment in which the Commission issued the same number of advisory guidelines as advisory reviews. Previously, the number of advisory guidelines has been much higher.

Published in 1998:

77	advisory guidelines
77	advisory reviews
2	other advice

The advisory guidelines published in 1998 were mainly about waste disposal and developments in rural areas, such as new housing, industrial estates and rural land development projects.

Next to development in rural areas, the advisory reviews were mainly concerned with hydraulic engineering structures.

The Commission's records show that in 1998:

- competent authorities, in their guidelines, did not adopt important elements from the advisory guidelines in about *one out of ten* cases (previously: one out of three);
- the number of cases in which the Commission in its review advised that additional information be provided, remained the same: about one in three.

Data has been collected to examine how long it takes to compile an environmental impact statement (EIS) and to taken a decision based on an EIS.

It appears that in recent procedures the average periods are shorter than in the early years of EIA.

Information and communication

The Commission pays much attention to contacts with other people and organizations involved in environmental impact assessment.

It does this by delivering presentations, giving lectures, providing information, visiting other organizations and receiving researchers and students interested in the Commission's work and its library.

The Commission also maintains numerous contacts with foreign and international organizations and institutes, which are primarily interested in the Commission's position as an independent advisory body acting as a watchdog on quality.

In other countries this role is viewed as a unique feature of the Dutch EIA system.

In 1998 the Commission hosted visits by delegations from Japan, Vietnam and Norway and members of the staff delivered a number of presentations at international meetings.

Advice on development cooperation projects

The Commission has a special department for development cooperation projects.

Under an agreement with the Directorate-General for Development Cooperation (DGIS) of the Ministry for Foreign Affairs, DGIS can request the Commission to prepare advisory guidelines and reviews of EISs for development cooperation projects. At the beginning of 1998 the agreement with DGIS was reviewed.

The work to be undertaken by the Commission for DGIS has been extended to include the following:

- advice on the need to use EIA or environmental screening;
- training and support of embassy and project staff on environmental screening;
- strengthening of national institutions in developing countries that make use of EIA;
- development of instruments and methods.

Policy change on preliminary reviews

Since 1993 the Commission has maintained a restrictive policy in accepting requests to review draft EISs (pre-review).

After evaluating experience so far the Commission decided in 1998 to broaden the range of situations in which a pre-review is possible. If requested, the Commission will also perform a preliminary review of EISs for the following types of project:

- projects in which interim decisions are made during an open planning process;
- large, complex and controversial projects in which there is almost no room for policy changes once the EIS and preliminary decision have been published;
- dike improvement projects in which, for statutory reasons, the period between the publication of the EIS and formal decision making is short.

The Commission's future role

In 1998 the secretariat and chair persons of the Commission started a round of discussions about the future role of the Commission.

This discussion is running in parallel with the *EIA Implementation Programme 2000+* initiated by the environment ministry following the second advisory report on EIA regulations as submitted by the Environmental Management Act Review Committee.

Within the ministry a core team has been built to run this programme in which the Commission is represented.

This annual report contains an interim report on the Commission's discussions. The aim is to round off the discussion in consultation with the core team in 1999. The Commission's preliminary conclusion is that EIA should be applied in a more *integral* and *flexible* manner and should be applied more often for decisions at a *higher strategic level*. This will raise its effectiveness.

The advantages of an *integral* environmental assessment are

- more explicitness in showing the contrasts, overlaps and relations in environmental, economic and social aspects including the cross-cutting issues;
- better conditions for focusing the elaboration of alternatives.

Integral assessment also improves the image of how a proposal might affect

the public interests. At the same time, the system should safeguard sufficient attention for the environmental interests in the decision-making process, as under EIA.

In striving for a *more flexible EIA* it is necessary to pay more attention to the 'demand-side' of EIA and focus on the issues that really matter. Unnecessary EIAs or EISs that appear after all the important decisions have been made must be avoided. The current EIA regulations offer sufficient flexibility in this matter.

Practical experience shows that for *strategic decisions* EIA is a suitable instrument for plans and programmes in which 'what' and 'where' decisions are made, such as the choice of sites for housing developments or the choice of fuel for generating electricity. EIA is less suitable for more abstract policy decisions, such as the National Structure Plan for the Rural Areas. Wider use of EIA at the strategic level will make EIAs of concrete projects significantly easier to perform.

Parallel to the above future options, the Commission already practices a number of possibilities to raise the quality of its advices, for example by focusing more clearly on the main issues.

The Commission puts a high value on discussing such changes and experiments with other parties involved in EIA, and on taking advantage of other parties' opinions about the Commission's advice. ■

1. Uitgebrachte adviezen

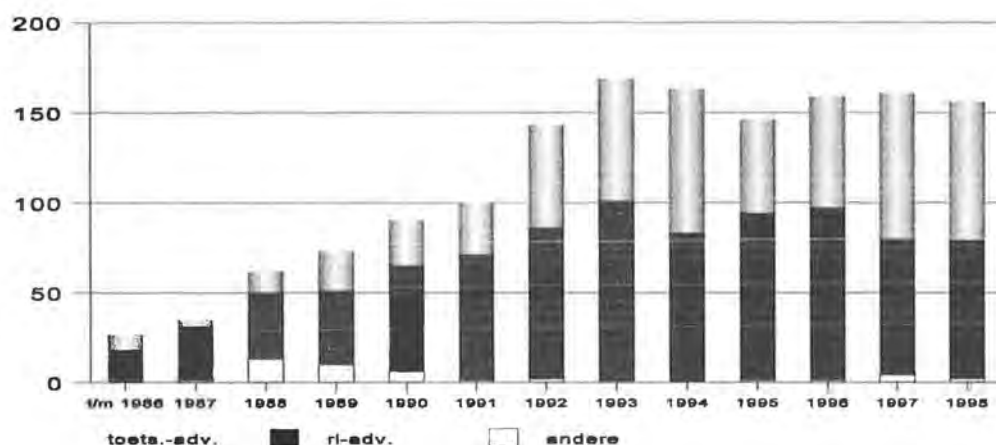
In dit hoofdstuk worden de kwantitatieve ontwikkelingen van de adviezen besproken en de adviseringen die de moeite waard zijn om apart te worden vermeld. In de paragraaf over de kwantitatieve ontwikkeling (1.1) wordt achtereenvolgens aan de orde gesteld: het aantal adviezen dat de Commissie heeft uitgebracht, de typen projecten waarover is geadviseerd, de mate waarin het bevoegd gezag rekening houdt met adviezen van de Commissie en tenslotte de gemiddelde duur van een m.e.r. De paragraaf over bijzondere projecten (1.2) gaat, na een algemene inleiding, apart op een aantal verschillende projecten in.

1.1 Kwantitatieve ontwikkeling

Het totaal aantal uitgebrachte adviezen voor 1998 ligt op het niveau van het gemiddeld aantal adviezen dat de afgelopen zes jaar is uitgebracht. De verhouding tussen richtlijnenadviezen en toetsingsadviezen is de laatste paar jaar wel veranderd. Dit is het tweede jaar sinds het bestaan van de Commissie dat het aantal toetsings- en richtlijnenadviezen elkaar redelijk in evenwicht houden.

De Commissie verwacht voor de toekomst mogelijk een lichte groei van het totaal aantal adviseringen. Dit komt met name omdat het aantal m.e.r.-plichtige activiteiten waarschijnlijk zal toenemen bij het inwerking treden van het nieuwe Besluit m.e.r. in 1999. Daarnaast verwacht de Commissie dat ze vaker dan in het verleden betrokken zal worden bij nieuwe vormen van advisering, zoals adviseringen over onderdelen in een evaluerend ontwerp-proces.

Figuur 1.1 geeft een overzicht van het aantal uitgebrachte adviezen in de afgelopen jaren. In bijlage 7 (jaarverslag deel B) zijn de procedurele gegevens per project opgenomen.



Figuur 1.1 Aantal uitgebrachte adviezen per jaar tot en met 1998

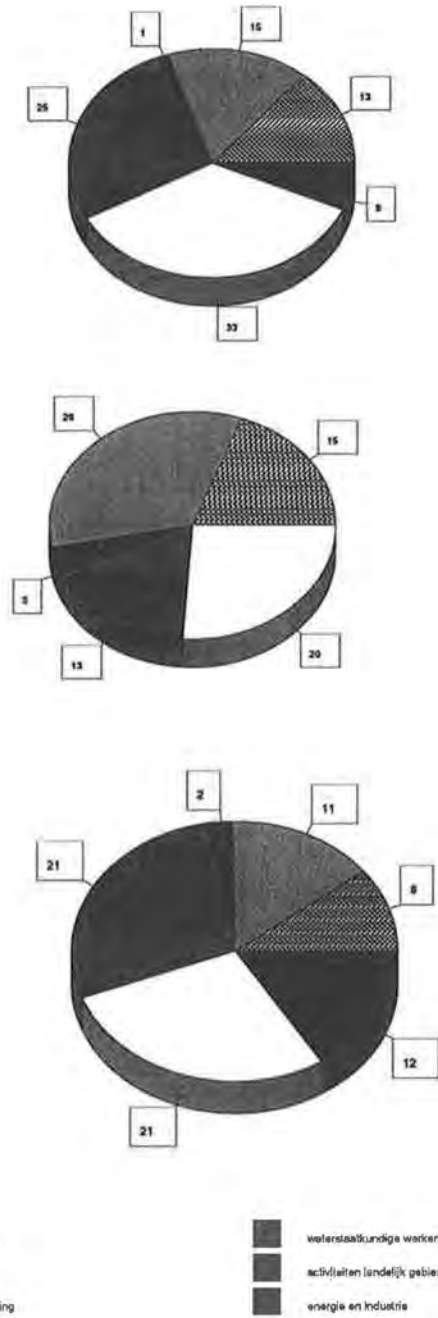
In 1998 bracht de Commissie 156 adviezen uit, waarvan 74 adviezen voor richtlijnen, drie aanvullende adviezen voor richtlijnen en 77 toetsingsadviezen. Daarnaast waren er twee adviezen die niet in een van de reguliere categorieën te plaatsen zijn. Het betreft een voorlopig richtlijnenadvies voor de mainportontwikkeling Rotterdam en een advies in het kader van evaluerend ontwerpen voor de woningbouwlocatie IJburg. Beide adviezen worden in paragraaf 1.2 besproken.

Figuur 1.2 geeft een overzicht van de typen m.e.r.-projecten in absolute aantallen waarover de Commissie in 1998 een richtlijnenadvies heeft uitgebracht. Onder de typen projecten zijn de volgende categorieën volgens het Besluit m.e.r. gerangschikt¹⁾:

Typen projecten	Categorieën Besluit m.e.r.
Infrastructuur	C1, C2, C3, C4, C6, C8, C24
Waterstaatkundige werken, waterwinning	C5, C12, C13, C14, C15
(Openlucht-)recreatie	C10
Activiteiten in landelijk gebied: landinrichting, militaire oefenterreinen, woningbouw, bedrijventerreinen, natuurmonumenten, ontgrondingen	C7, C9, C11, C16, C19, C20
Afvalverwijdering: be- en verwerking, stort	C18, C23
Energie en industrie	C17, C21, C22, C25, C26, D13

1) Bij dit overzicht wordt een project slechts aan één jaar toegerekend, namelijk het jaar waarin het advies voor richtlijnen is uitgebracht. Sommige - veelal complexe - projecten kunnen in meerdere categorieën vallen; deze zijn dan vaker geteld.

*Figuur 1.2
Van boven
naar onder:
typen projecten
waarover
in 1996,
1997 en
1998 een
richtlijnen-
advies werd
uitge-
bracht*



Een opvallende verschuiving binnen de typen projecten is de afname van richtlijnenadviezen over waterstaatkundige werken en waterwinning (categorie 2). Werden er in 1997 nog 26 procedures voor waterstaatkundige werken gestart, in 1998 daalde dit tot elf. De grote piek in (1996 en) 1997 is een direct gevolg van het in werking treden van de Wet op de waterkering die regelt dat een groot aantal dijken voor 1 januari 2001 moet zijn verbeterd. Voor komend jaar worden daarom veel toetsingen van MER'en voor dijkverbeteringen verwacht.

Het aantal adviezen over afvalverwijderingsprojecten loopt al een aantal jaren terug. In 1992 en 1993 werden er jaarlijks ruim 40 procedures gestart en in 1994 – 1996 waren dat er ongeveer 30. In 1997 en 1998 zijn jaarlijks ongeveer 20 procedures gestart. Een mogelijke verklaring van de afname is dat Nederland sinds een paar jaar voldoende capaciteit heeft voor de verwerking van verschillende afvalstromen, waardoor er minder nieuwe inrichtingen nodig zijn.

Wat betreft de *toetsingsadviezen* die de Commissie in 1998 heeft uitgebracht, valt op dat er – in vergelijking met de uitgebrachte richtlijnenadviezen – veel adviezen zijn gebracht over waterstaatkundige werken (23) en weinig over afvalverwijdering (negen).

Figuur 1.3 Typen projecten waarover in 1998 een toetsingsadvies werd uitgebracht



Doorwerking adviezen van de Commissie

Zoals in het jaarverslag over 1997 is gemeld wordt binnen het secretariaat van de Commissie systematisch nagegaan wat de doorwerking is van de adviezen van de Commissie. Dit interne registratiesysteem heeft primair tot doel na te gaan in welke mate bevoegd gezag rekening houdt met de adviezen van de Commissie. Zo wordt per project geregistreerd:

- of en op welke belangrijke punten de definitieve richtlijnen afwijken van de hoofdpunten in de adviezen van de Commissie;
- of een advies tot aanvulling wordt overgenomen door het bevoegd gezag;

- of aanbevelingen bij het toetsingsadvies bij het besluit door het bevoegd gezag worden overgenomen en wat de inhoud is van de overgenomen en niet overgenomen aanbevelingen.

Daarnaast wordt bij de publicatie van het besluit nagegaan of gekozen is voor het meest milieuvriendelijke alternatief (mma) dan wel dat elementen van het mma zijn overgenomen in het besluit. Hiermee wordt beoogd zicht te krijgen op de mate waarin de informatie uit het MER leidt tot een milieuvriendelijker besluit.

Doorwerking richtlijnenadviezen

Bij driekwart van de richtlijnenadviezen zijn in de visie van de Commissie belangrijke nieuwe elementen aangedragen ten opzichte van de informatie in de startnotitie. Deze nieuwe elementen hebben bijvoorbeeld betrekking op de onderbouwing van doelmatigheid en het concreet maken van acceptatiecriteria bij afvalprojecten, het geven van een prioriteitsstelling bij de beschrijving van milieueffecten, aandacht voor consequenties van beschermingsformules (SGR, Habitat- en Vogelrichtlijn, zie paragraaf 1.2) en het gebruik van milieucriteria als ontwerpcriterium bij bijvoorbeeld wegen.

Bij ongeveer een tiende deel van de vastgestelde richtlijnen week het bevoegd gezag op belangrijke punten af van het richtlijnenadvies van de Commissie. Deze afwijkingen zijn divers van aard. In vergelijking met voorgaande jaren is het aantal afwijkingen laag, omdat eerder belangrijke afwijkingen werden geconstateerd bij een derde van de richtlijnenadviezen.

Doorwerking adviezen tot aanvulling

Opnieuw werd dit jaar bij bijna een derde van de toetsingen door de Commissie geadviseerd het MER aan te vullen. Dit is vergelijkbaar is met het aantal aanvullingen over de periode 1996 – 1997. In alle gevallen heeft dit geleid tot een aanvulling op het MER en tot een positief eindoordeel van de Commissie.

Doorwerking aanbevelingen voor de besluitvorming

Bij het merendeel van de besluiten is rekening gehouden met één of meer aanbevelingen van de Commissie (bij 41 van de 57 besluiten).

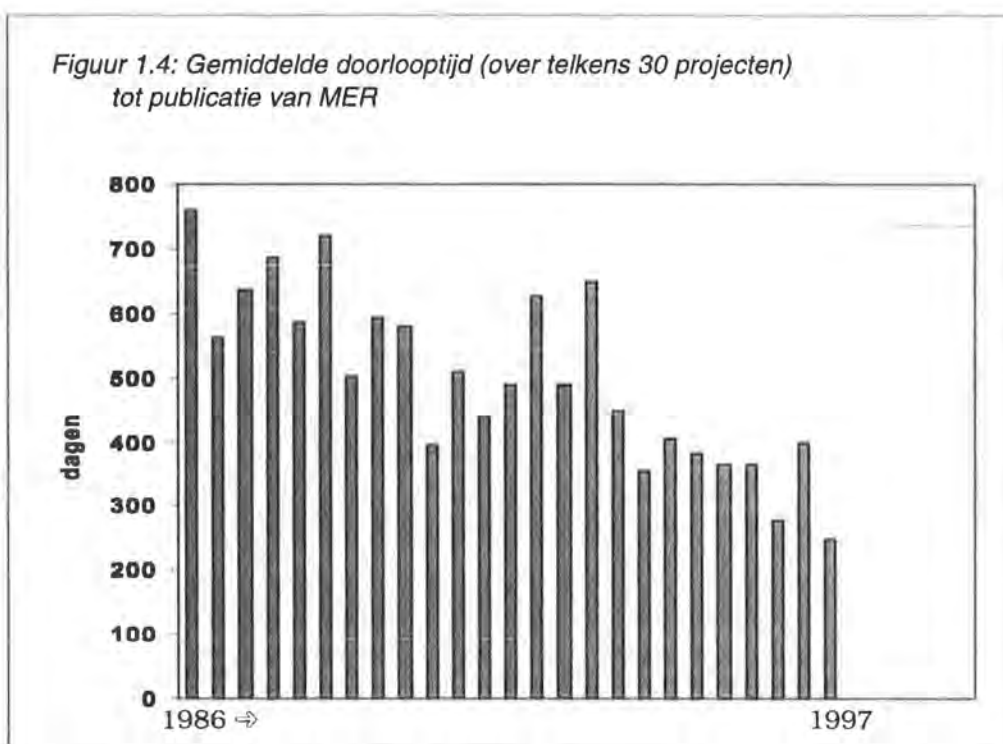
Ontwikkeling naar milieuvriendelijker besluit

Bij twee derde van de gecheckte besluiten heeft het mma een rol gespeeld in de uiteindelijke inhoud van het besluit. Bij een kwart van de besluiten is het mma zelfs volledig overgenomen.

Doorlooptijd m.e.r.

De Commissie houdt onder andere ook bij hoe lang het duurt om een milieueffectrapport op te stellen. Enkele gemiddelden zijn in figuur 1.4 weergegeven. Op de verticale as staat het gemiddelde aantal dagen tussen de publicatie van de (eerste) startnotitie en de publicatie van het (meest recente) MER. Op de horizontale as staan de startnotities die in de loop der jaren zijn uitgebracht gebundeld in groepen van 30. Uit de grafiek kan worden gelezen dat voor de eerste dertig startnotities het gemiddeld ongeveer 760 dagen duurde voordat het MER was geschreven. Voor startnotitie 31 – 60 duurde dit gemiddeld ongeveer 540 dagen.

Figuur 1.4: Gemiddelde doorlooptijd (over telkens 30 projecten) tot publicatie van MER



Bij de interpretatie van deze grafiek past wel een belangrijke kanttekening. Niet voor elk project waarover een startnotitie ter inzage heeft gelegen, wordt uiteindelijk ook een MER opgesteld; in de grafiek is alleen het gemiddelde aangegeven van die projecten waarbij er wél een MER is opgesteld (en in gevallen waarbij meerdere MER'en werden opgesteld is altijd gerekend tot het laatste MER). Dit betekent dat de gemiddelde doorlooptijd nog kan toenemen. Bovendien geldt dat voor de recentere projecten alleen de 'snelle' procedures bekend zijn (bij de tragere procedures is het MER nog niet gepubliceerd, en daarvan is de tijd tot aan publicatie van het MER dus niet meegenomen in het gemiddelde). Voor elk van de eerste 14 groepen van 30 projecten geldt in ongeveer 80% een MER'en is gepubliceerd. Voor staaf 15 - 17 ligt deze verhouding op tweederde en voor staaf 18 - 25 op de helft. Ondanks deze onzekerheden kan toch uit deze gegevens worden geconcludeerd dat de gemiddelde doorlooptijd iets is afgenomen.

1.2

Bijzondere projecten en adviseringen

In deze paragraaf worden de projecten beschreven waar de Commissie de afgelopen jaar over heeft geadviseerd en die volgens haar procedureel of inhoudelijk bijzonder genoeg waren om apart te vermelden. In een losse bijlage van dit jaarverslag (deel B) is een korte beschrijving van de hier besproken projecten opgenomen, inclusief de procedurele gegevens. Ook de andere projecten waar de Commissie over heeft geadviseerd zijn in deze bijlage terug te vinden.

In 1998 heeft de Commissie over een aantal projecten geadviseerd dat interessant is om hier apart te vermelden. Hoewel uit de hierna volgende selectie van project-

beschrijvingen blijkt dat niet elk project in zijn opzet is geslaagd, staat het secretariaat van de Commissie in zijn algemeenheid positief tegenover experimenten met de m.e.r.-procedure (zie hiervoor hoofdstuk 5 van het jaarverslag). Bij de hier vermelde projecten is m.e.r. zodanig gebruikt dat het instrument in vergelijking met een gangbare m.e.r. procedure flexibeler wordt toegepast, op strategisch niveau ruimer wordt ingezet of het voornemen zo integraal mogelijk benadert:

- flexibeler toepassing

Bij een aantal projecten is gekozen voor een methode van evaluerend ontwerpen, wat inhoudt dat de Commissie op meerdere momenten tijdens de procedure een advies uitbrengt. Door een flexibele inrichting van het besluitvormingsproces kan m.e.r. hier beter worden ingepast. Evaluerend ontwerpen wordt toegepast bij de advisering over de Mainportontwikkeling van Rotterdam, het project woningbouwlocatie IJburg, het bedrijventerrein Wijkermeerpolder en mogelijk bij het landinrichtingsproject de Leijen.

- ruimer ingezet op strategisch niveau

Projecten waarbij de m.e.r. op een meer strategisch niveau gebruikt is, zijn de provinciale omgevingsplannen. Deze zijn in 1998 voor het eerst zijn opgesteld. Flevoland en Groningen hebben geprobeerd verschillende plannen zoals het streekplan, waterhuishoudingsplan, milieubeleidsplan en mobiliteitsplan te integreren en daarop m.e.r. toe te passen. In de adviezen die de Commissie hiervoor heeft uitgebracht, heeft zij actief meegedacht over de wijze waarop een omgevingsplan kan worden vormgegeven. Bovendien heeft zij bij de toetsing er rekening mee gehouden dat er nog maar weinig ervaring is opgedaan met toetsingskaders op dit abstractieniveau.

Bij de toetsing van de N201 kwam ook naar voren hoe belangrijk een integrerend document op strategisch niveau kan zijn voor het in beeld brengen van verbanden tussen verschillende samenhangende projecten. Bij het natuurontwikkelingsplan Grensmaas dat ook apart zal worden toegelicht, is m.e.r. juist op het uitvoeringsniveau gericht, als een soort ontwerpinstrument.

- zo integraal mogelijke benadering van het voornemen

Een integrale benadering van de probleem- en doelstelling heeft met name bij een paar grote en complexe projecten een belangrijke rol gespeeld. De noodzaak tot integrale aanpak werd versterkt door de beoogde meervoudige doelstelling van met het voornemen: de kwaliteit van de leefomgeving kan worden verbeterd door de mogelijkheden te benutten die de versterking van de economische bedrijvigheid biedt. Naast de Mainportontwikkeling Rotterdam, wordt ook bij de uitbreiding van Schiphol en de aanleg van een haven- en bedrijventerrein in de Wijkermeerpolder een meervoudige doelstelling gehanteerd. De Commissie zal in 1999 over haar hiermee opgedane ervaringen in *KenMERken* publiceren.

Naast bovengenoemde projecten worden ook een paar projecten beschreven die een inhoudelijk interessant thema raken. Zo is de wijze waarop met de beschermingsformules uit het Structuurschema Groene Ruimte en de Habitatrichtlijn wordt omgesprongen, bij een aantal adviezen een belangrijk onderwerp. De voorwaarden die de beschermingsformules stellen blijken regelmatig niet consequent

te worden nageleefd. De Commissie heeft hiervoor ook al in een eerdere publicatie aandacht gevraagd.^{2]}

De overige twee onderwerpen die inhoudelijk bijzonder zijn, betreffen de vraag of cumulatie van geurhinder door verschillende bronnen in beeld kan worden gebracht en of milieueffecten nog kunnen worden vergeleken met een wettelijk vastgelegde minimumstandaard wanneer deze standaard op verouderde informatie is gebaseerd.

2 *KenMERken, tijdschrift voor milieu-effectrapportage*, jrg. 5, no.5, oktober 1998.

2. Informatie en communicatie

De Commissie vormt een collectief geheugen op m.e.r.-gebied. Om de kennis op peil te houden en uit te dragen, hebben het secretariaat en de (plaatsvervangend) voorzitters regelmatig contact met organisaties die met m.e.r. te maken hebben. In paragraaf 2.1 is kort aangegeven aan welke bijeenkomsten in Nederland de Commissie een bijdrage heeft geleverd. In paragraaf 2.2 zijn de internationale contacten en activiteiten beschreven. De positie die de Commissie inneemt als onafhankelijk orgaan is internationaal gezien vrij uniek. Vandaar dat er vanuit het buitenland veel interesse is voor de positie en het functioneren van de Commissie. Daarnaast fungeert de Commissie ook meer en meer als een doorgeefluik voor informatie over het gehele m.e.r.-proces.

2.1 Presentaties en contacten

In 1998 leverden medewerkers van het secretariaat en (plaatsvervangende) voorzitters van de Commissie diverse bijdragen over m.e.r. aan cursussen, congressen, seminars en andere bijeenkomsten. De belangrijkste bijdragen en publicaties worden hieronder genoemd.

- *Rollenspelen en colleges op onderwijsinstellingen*
 - rollenspel EIA voor buitenlandse studenten, ITC Twente
 - rollenspel m.e.r., Hogeschool Larenstein
 - rollenspel m.e.r., Hogeschool Delft
 - rollenspel m.e.r. voor cursus Beleid, bestuur en natuurwetenschappen, Vrije Universiteit Amsterdam
 - colleges: m.e.r. in de Europese Unie, m.e.r. voor ontwikkelingssamenwerking en m.e.r. in ontwikkelingslanden, Vakgroep Milieukunde Universiteit Utrecht
 - college: m.e.r. in de Europese Unie, Aqua Summer Course van de Universiteit Utrecht
 - college Milieukunde van de Universiteit Utrecht
 - college over m.e.r. en ontwikkelingssamenwerking, Landbouwniversiteit Wageningen

- *Bijdragen aan (meerdaagse) cursussen*
 - basiscursus tracé/m.e.r., Rijkswaterstaat
 - basiscursus m.e.r., Geoplan
 - cursus m.e.r. bij ruimtelijke ordeningsprojecten, Geoplan
 - introductie m.e.r. cursus Duurzaam bouwen/De ecologische stad, PHTO

- *Voorlichting voor overheid en bedrijfsleven*
 - workshop Milieu-invloedrapportage, NAM in Callantsoog
 - workshop Landinrichting en m.e.r., Dienst Landelijk gebied
 - workshop Milieukennis en beleid, RMNO
 - presentatie over m.e.r., directie Schiphol
 - studiemiddag Rivierbeheer, Werkgroep van Internationale Wetlanddeskundigen
 - studiemiddag Scoping versus opening van zaken bij m.e.r.,VVM

- *Tijdschriftpublicaties*
 - Interview met de voorzitter van de Commissie voor de m.e.r. Peter van Duursen en algemeen secretaris Jules Scholten, Het smalle pad tussen kennis en politiek, *KenMERken, tijdschrift voor milieu-effectrapportage*, jrg.5 no.1, februari 1998: 12 – 15.
 - Reinoud Post, Arend Kolhoff en Barbara Velthuyse, Integrated assessment, Towards integration of assessments with reference to integrated water management projects in third world countries, *Impact Assessment and Project Appraisal*, vol.16 no.1, March 1998: 49-53.
 - Nicole van Buren, Flora en fauna in richtlijnenadviezen, *KenMERken, tijdschrift voor milieu-effectrapportage*, jrg.5 no.2, april 1998: 25.
 - Marja van Eck, Flexibiliteit biedt kansen, *KenMERken, tijdschrift voor milieu-effectrapportage*, jrg.5 no.3, juni 1998: 4 – 7.
 - Marja van Eck, Locatiekeuze-MER: state of the art, *KenMERken, tijdschrift voor milieu-effectrapportage*, jrg.5 no.3, juni 1998: 8 – 11.
 - Jules Scholten, PKB+/m.e.r. Mainportontwikkeling Rotterdam, *KenMERken, tijdschrift voor milieu-effectrapportage*, jrg.5 no. 4, augustus 1998: 17.
 - Liesbeth Jorritsma, M.e.r. voor dijkverbetering, *KenMERken, tijdschrift voor milieu-effectrapportage*, jrg.5 no. 4, augustus 1998: 18 – 20.
 - Stefan Morel, Consequenties van 'beschermingsformules'. Structuurschema Groene Ruimte, Habitatrichtlijn, Vogelrichtlijn, *KenMERken, tijdschrift voor milieu-effectrapportage*, jrg.5 no. 5, oktober 1998: 4 – 9.
 - Interview met de nieuwe voorzitter van de Commissie voor de m.e.r., Niek Ketting, Kennismaking met ir. N.G. Ketting, *KenMERken, tijdschrift voor milieu-effectrapportage*, jrg.5 no. 6, december 1998: 4 – 6.
 - Jules Scholten, Weer een m.e.r. voor Schiphol, *KenMERken, tijdschrift voor milieu-effectrapportage*, jrg.5 no. 6, december 1998:7.
 - Jules Scholten, Met m.e.r. meer mans. Het belang van aardkundige aspecten in besluitvorming over ruimtelijke ingrepen. *Aarde & Mens*, no.4, december 1998: 26 – 30.

Daarnaast verzorgt de Commissie voor *KenMERken, tijdschrift voor milieu-effectrapportage*, regelmatig bijdragen voor de rubrieken *Jurisprudentie* (Steven Pieters) en *Uit de vakliteratuur* (Peter Kee).

Naast presentaties, colleges en voorlichting, besteedt de Commissie veel aandacht aan het leggen en onderhouden van contacten met personen en organisaties die op enigerlei wijze bij m.e.r. betrokken zijn. Zo bezoekt het managementteam van de Commissie met enige regelmaat provincies om daar te vernemen hoe tegen de adviezen van de Commissie en het instrument m.e.r. wordt aangekeken. Ook is er bij de stafvergadering van secretarissen geregeld een presentatie van externe deskundigen over onderwerpen die voor de advisering van belang kunnen zijn. De Commissie stelt het op prijs wanneer met haar contact wordt opgenomen over onderwerpen die voor het functioneren van de Commissie van belang zouden kunnen zijn.

Bibliotheek van de Commissie

De Commissie beschikt over een eigen bibliotheek. De bibliotheek is er in eerste instantie om het werk van de Commissie te ondersteunen, daardoor kan er niets worden uitgeleend. Derden kunnen wel ter plekke gebruik maken van alle zogenaamde m.e.r.-literatuur.

De bibliotheekcollectie omvat onder andere:

- literatuur die gekoppeld is aan m.e.r.-projecten: alle milieueffectrapporten met de daar bijbehorende startnotities, vastgestelde richtlijnen, adviezen voor richtlijnen en toetsingsadviezen van de Commissie, eventueel tussenliggende onderzoeksrapporten en de beschikkingen aangaande de projecten;
- achtergrondliteratuur betreffende het milieu, in de ruimste zin van het woord, en de toepassing van milieueffectrapportage;
- overheidsdocumentatie zoals kamerstukken, kamervragen en Staatsbladen, voor zover ze het milieu betreffen;
- circa 50 abonnementen op tijdschriften.

In principe is de bibliotheek van maandag tot en met vrijdag voor bezoek toegankelijk, van 9.30 uur tot 17.00 uur. Om de bibliotheek te kunnen bezoeken moet u een afspraak maken met de documentalist, telefoon (030) 234 76 10.

2.2 Internationale bijeenkomsten en contacten

Buitenlandse activiteiten en contacten

- bezoeken van verschillende Japanse delegaties: delegatie juristen, delegatie van het Ministerie van Milieu en delegatie onderzoekers over de rol van de Commissie in de Nederlandse m.e.r., februari, mei en augustus 1998
- seminar over het management van kustzones, Antalya (Turkije), maart 1998
- IAIA-conferentie: toetsen m.e.r.; integraal m.e.r.; strategisch m.e.r., Christchurch (Nieuw-Zeeland), april 1998
- NATO CCSM workshop over kwaliteitscontrole en risicobeoordeling bij m.e.r., Faro (Portugal), april 1998
- conferentie over strategisch m.e.r. in de EU onder Brits voorzitterschap, Lincoln (Groot-Brittannië), mei 1998
- bezoek van Vietnamese delegatie van de National Environmental Agency: voordracht van verschillende m.e.r.-onderwerpen, juni 1998

- bezoek van medewerker van de Universiteit van Kaapstad, Zuid Afrika, over alternatieven ontwikkeling in m.e.r., juli 1998
- IAIA-conferentie: jaarlijkse bijeenkomst van affiliates , Zuid-Afrika, september 1998
- symposium over strategische m.e.r.-richtlijn in EU, Anger (Frankrijk), september 1998
- conferentie over integrale effectbeoordeling bij het ontwikkelingsproces, Manchester (Groot-Brittannië), oktober 1998
- workshop over EU strategisch m.e.r.-richtlijn onder Oostenrijks voorzitterschap, Oostenrijk, oktober 1998
- bezoek studenten Regional Planning, University of Cardiff, oktober 1998
- training voor EPA-staf over effectbeoordeling in m.e.r., Wexford (Ierland), oktober 1998
- bezoek delegatie uit Noorwegen van het Ministerie van Milieu over de rol van de Commissie in de Nederlandse m.e.r., november 1998
- workshop over strategische milieubeoordeling, Japan, december 1998
- studiedag over strategisch m.e.r., Vlaanderen, december 1998
- college over m.e.r. en strategisch m.e.r., Universiteit van Aalborg (Denemarken), december 1998

Publicaties voor internationale bijeenkomsten

- Paper for the March 1998 International Seminar on Coastal Area Management, Antalya, *Integrating environmental objectives in the planning of natural gas exploration drillings in sensitive areas in The Netherlands: the North Sea coastal zone and the Wadden Sea*, Stefan Morel
- Paper for the Inter-Governmental Forum on the EA of Government Policy in Christchurch (April 1998), *Assessing the environmental implications of new government policies and regulations*, Jules Scholten
- Paper for the IAIA '98 Annual meeting in Christchurch (April 1998), *How to integrate sectoral impact assessments in development co-operation*, Jules Scholten
- Paper on Dutch SEA Experiences for the IAIA '98 Annual meeting in Christchurch (April 1998), *Integrating the environment in strategic decision making: one concept, multiple forms*, Jos Tonk en Rob Verheem
- Volume of papers published by the Dutch EIA Commission for international distribution, i.a. at IAIA '98 (April 1998):
 - *EIA for strategic spatial planning policy*, Marja van Eck
 - *The environment: from add-on to guiding principle*, Rob Verheem, Michiel Odijk and Jules Scholten
 - *MCA: making subjectivity explicit*, Rob Bonte (IWACO), Ron Janssen (Free University of Amsterdam), Rob Mooren (Arcadis Heidemij Advies), Jacques de Smidt (Commission for EIA), Jack van den Burg (Province of Noord-Holland).
 - *Towards integration of assessments*, Reinoud Post, Arend Kolhoff, Barbara Velthuyse
 - *The role of EIA in land reclamation of a wetland area for the urban expansion of Amsterdam*, Jules Scholten

- *Integrating environmental objectives in the planning of natural gas exploration drillings in sensitive areas in the Netherlands: the North Sea Coastal zone and the Wadden Sea*, Stefan Morel
- *The Use of SEA and EIA in decision-making on drinking water management and production in the Netherlands*, Rob Verheem
- Paper for the April 1998 NATO CCSM workshop, *Quality control and risk assessment in EIA in the Netherlands*, Vivienne Tersteeg
- Paper for the September 1998 Angers SEA Symposium, *Dutch SEA practice and the proposed EU SEA directive*, Rob Verheem
- Paper for the October 1998 Austrian EU SEA Workshop, *SEA in Dutch waste management: from policy to project*, Rob Verheem
- Paper for the October 1998 Conference on Impact Assessment in the Development Process, Manchester, *Strengthening the integrated approach for impact assessments in development cooperation*, Jules Scholten en Reinoud Post
- Paper for the October 1998 EPA Seminar on the EIA of waste management facilities, *SEA in Dutch national waste management planning*, Rob Verheem
- Paper for the December 1998 Japan International Workshop on SEA, *Present status of SEA in The Netherlands*, Rob Verheem en Jos Tonk
- Studiedag in Vlaanderen over m.e.r. voor plannen en programma's (december 1998): *M.e.r. voor plannen en programma's, aanpak en ervaringen in Nederland*, Jules Scholten

Van de internationale bijeenkomsten waaraan door medewerkers van het secretariaat werd bijgedragen, worden enkele belangrijke bijeenkomsten beschreven: de IAIA-conferentie in Nieuw Zeeland, een bijeenkomst over integrale effectrapportage in Groot Brittannië en een paar bijeenkomsten over strategisch m.e.r. In hoofdstuk 3 worden de activiteiten beschreven die de Commissie heeft uitgevoerd op basis van afspraken met het Directoraat-Generaal Internationale Samenwerking.

IAIA Conferentie te Christchurch, Nieuw Zeeland

Ook in 1998 namen enkele medewerkers van het secretariaat deel aan de jaarlijkse conferentie van de International Association for Impact Assessment (IAIA). De conferentie vond plaats te Christchurch, Nieuw Zeeland van 20 - 25 april. De Commissie was betrokken bij de organisatie van twee workshops: over *Strategic Environmental Assessment* (SEA) en over integratie van effectrapportages in ontwikkelingssamenwerking.

Bij de toepassing van SEA gaat het niet langer meer om de vraag of SEA nodig is maar wat het beste proces is en welke besluiten het kan dienen. De praktijksituatie in Nederland waarbij twee vormen van SEA bestaan (milieutoets en strategische m.e.r.) werd als voorbeeld gepresenteerd om te illustreren dat SEA verschillende verschijningsvormen kent. Tijdens de workshop werd gediscussieerd over de vraag of het mogelijk is bepaalde kenmerken aan te wijzen die ten grondslag moeten liggen aan alle vormen van SEA.

De workshop over integrale effectrapportages in ontwikkelingssamenwerking had als aanleiding de constatering dat de voorbereiding door donororganisaties van besluitvorming over projecten en programma's in ontwikkelingslanden over het algemeen verdeeld is over diverse sectorale aspecten: milieu, economie en werkge-

legenheid, sociale en institutionele aspecten. Deze verdeling is een weerspiegeling van de wijze waarop donororganisaties intern zijn georganiseerd. De sectorale aanpak heeft onder andere als nadeel dat zogenoemde *crosscutting issues* tussen de sectoren onderbelicht blijven. De inzet van de discussie was de noodzaak te streven naar integratie en de verschillende mogelijkheden die daartoe openstaan. De Commissie had ter voorbereiding van de IAlA conferentie een nieuwe bundel samengesteld van Engelstalige artikelen die sedert 1996 waren geschreven door de Commissie. De bundel met als titel "*New experiences on EIA in The Netherlands: Process, Methodology and Case Studies*" werd via de Nederlandse informatiestand tijdens de conferentie ter beschikking gesteld aan de deelnemers aan de conferentie.

Tijdens de conferentie werd diverse malen in plenaire zittingen en workshops de vooraanstaande rol van Nederland genoemd op (strategisch) m.e.r. gebied en de bijzondere rol van de Commissie daarbij.

Conferentie Integrated Impact Assessment in the Development Process, Manchester (Groot-Brittannië)

Op uitnodiging van het 'Institute for Development Policy and Management' van de Universiteit van Manchester namen twee medewerkers van het secretariaat deel aan deze tweedaagse conferentie. De conferentie was de tweede in een serie van ten minste drie en had tot doel om de stand van zaken te inventariseren over de vorderingen die zijn gemaakt op het terrein van integratie van m.e.r. en economische en sociale beoordelingsinstrumenten. De Commissie presenteerde de eerste van de vijf 'keynote addresses', waarvoor een paper was geschreven met de titel "*Strengthening the Integrated Approach for Impact Assessment in Development Cooperation*". Dit paper wordt gepubliceerd in Elsevier's EIA review (mei 1999) en in een door het Institute for Development Policy and Management van de Universiteit van Manchester uit te geven boek.

De andere 'keynotes' werden uitgesproken door medewerkers van de Wereld Bank, van Shell en van de universiteit van Strathclyde en hadden betrekking op vorderingen bij toepassing m.e.r. en Social Impact Assessment binnen de Wereld Bank, op het CAMISEA project in Peru en op vorderingen bij de ontwikkeling van instrumentarium voor het moneteriseren van sociale en milieueffecten.

Uit deze en de 35 andere gepresenteerde papers bleek dat er geen sprake is van gecoördineerde pogingen om methodes te ontwikkelen voor integrale effectrapportage. Niettemin werd bevestigd door de deelnemers dat integratie van 'impact assessment' niet alleen wenselijk maar ook op den duur onafwendbaar is.

Internationale bijeenkomsten over strategisch m.e.r.

In 1998 hebben medewerkers van het secretariaat tijdens meerdere bijeenkomsten bijgedragen aan de internationale ontwikkeling van m.e.r. voor strategische beslissingen. Lezingen zijn bijvoorbeeld verzorgd in Japan, België en Frankrijk. Strategisch m.e.r. staat op dit moment in veel landen in de belangstelling, omdat meer en meer duidelijk wordt dat een systematische inbreng van het milieubelang in plannen en programma's veelal ontbreekt. Dit terwijl de beslissingen die genomen worden vaak belangrijke milieueffecten hebben. Op projectniveau zijn onverwachte negatieve milieueffecten moeilijk terug te draaien.

Ook de Europese Commissie heeft aan de lidstaten een strategische m.e.r.-richtlijn voorgesteld. Deze richtlijn beoogt zeker te stellen dat het milieubelang een

voldoende rol speelt bij het ontwikkelen van bijvoorbeeld ruimtelijke plannen en plannen in de sectoren vervoer, water, energie, afval en toerisme. Nederland is een van de weinige landen in Europa die al sinds de invoering van m.e.r. in 1987 een m.e.r.-plicht kent voor een aantal strategische plannen en programma's. De inmiddels opgedane praktijkervaring is op internationale bijeenkomsten een gewilde aanvulling op de verder veelal theoretische discussies over dit onderwerp in andere landen. In dit kader zijn onder meer lezingen verzorgd op workshops onder respectievelijk het Britse en Oostenrijkse voorzitterschap van de EU. Naar verwachting wordt over de richtlijn besloten tijdens het Duitse voorzitterschap in de eerste helft van 1999.

In ontwikkelingssamenwerking is al langer een tendens waarneembaar van een verschuiving van hulpverlening naar het strategisch niveau. Het belang van de inzet van strategisch m.e.r. voor ontwikkelingsplannen wordt daarmee alleen maar groter. Om deze reden heeft de Commissie ook in dit kader haar ervaringen met strategisch m.e.r. ingebracht in onder andere een training in Vietnam.

3. Advisering voor ontwikkelings- samenwerking

Binnen de Commissie richt een afdeling zich op ontwikkelingssamenwerkingsprojecten. Dit gebeurt op basis van een overeenkomst met het Directoraat-Generaal Internationale Samenwerking (DGIS) van het Ministerie van Buitenlandse Zaken. De Commissie brengt op grond van deze overeenkomst richtlijnen- en toetsingsadviezen uit over MER'en voor Nederlandse ontwikkelingssamenwerkingsprojecten die door het DGIS worden geselecteerd. Begin 1998 is de overeenkomst met het DGIS verlengd en heeft de Commissie er een aantal nieuwe taken bij gekregen.

In maart 1993 is, met instemming van de ministers van VROM en van LNV, een overeenkomst gesloten tussen de Commissie en het Directoraat-Generaal Internationale Samenwerking (DGIS) van het Ministerie van Buitenlandse Zaken. De overeenkomst houdt in dat de Commissie bij door het DGIS te selecteren m.e.r.'s voor Nederlandse ontwikkelingssamenwerkingsprojecten met belangrijke implicaties voor het milieu richtlijnen- en toetsingsadviezen uitbrengt.

Medio 1996 is de implementatie van het instrument m.e.r. binnen het DGIS geevalueerd. De rol van de Commissie was onderdeel van deze evaluatie. Er werd besloten de overeenkomst tussen het DGIS en de Commissie voor een periode van drie jaar met ingang van 1 januari 1998 te verlengen. In de tweede overeenkomst is het takenpakket van de Commissie uitgebreid in lijn met de aanbevelingen van de evaluatie van medio 1996. Naast de advisering over richtlijnen en toetsing van milieueffectrapporten voor ontwikkelingsprojecten voorziet de nieuwe overeenkomst een rol van de Commissie bij:

- het adviseren over de noodzaak van het doorlopen van een m.e.r. of de uitvoering van een milieutoetsing;
- het bijdragen aan trainen van en 'ondersteunen' van ambassade- en projectmedewerkers op het gebied van milieutoetsing;
- het versterken van nationale instituties in ontwikkelingslanden die zich met milieueffectrapportage bezig houden;
- instrument- en methodeontwikkeling.

3.1 Richtlijnen- en toetsingsadviezen

In 1998 hebben zich als gevolg van de herijking van het buitenlands beleid de volgende ontwikkelingen voorgedaan.

Voor **bilaterale projecten** is de gesprekspartner van de Commissie gewijzigd: in plaats van het DGIS zijn het nu de ambassades. Dit betekende een accentverlegging in de advisering van de Commissie: advisering over richtlijnen en toetsing *ten behoeve van m.e.r.* heeft zich verlegd richting advisering *over milieutoetsing in brede zin* van een project. Ambassades lijken meer behoefte te hebben aan een advies over de algehele kwaliteit van een project (dus naast de milieu-, ook de sociale en economische aspecten). Daarnaast verzochten ambassades meer om *vervolgadviezen* over de kwaliteit van de monitoring van het project in de uitvoeringsfase of advies over deelbeslissingen in de ontwerp-of uitvoeringsfase.

Een 'klassiek' toetsingsadvies werd uitgebracht over een MER voor de exploratie van gasvelden in Peru. Voortvloeiend uit de toetsingsadvies werden ook aanvullende richtlijnadviezen opgesteld voor vervolg-MER'en, die voor dit project moesten worden gemaakt.

Voorbeelden van verzoeken om advisering over de algehele kwaliteit van een project kwamen uit de Filippijnen en Mozambique. De ambassade in de Filippijnen verzocht de Commissie te adviseren over vier projecten over onder andere landaanwinning. De projecten zijn beoordeeld vanuit milieurelevantie. Ook werd er advies gevraagd over het stellen van prioriteiten bij de uitvoer van deelactiviteiten. De ambassade in Mozambique verzocht de Commissie te adviseren over richtlijnen ten behoeve van een geïntegreerd *coastal zone management plan* en maatregelen voor kustbescherming.

Verzoeken om vervolgadviezen kwamen uit Tunesië, Colombia, de Filippijnen en Mozambique. Voor de rehabilitatie van het Lac Sud in Tunesië bracht de Commissie in 1996 over een MER een toetsings- en aanvullend richtlijnenadvies uit. Het project wordt inmiddels in uitvoering genomen. De uitvoerder werkt volgens de 'evaluerend ontwerpen' aanpak. De Commissie wordt daarbij 'gedurende de rit' ingeschakeld voor advies bij deelbeslissingen. Zo bezocht de Commissie ook voor de tweede keer in 1998 Mozambique, om te adviseren over de voortgang van het eerder genoemde project.

Voor het zogenaamde 'tidal inlet project' (rehabilitatie van een lagune) in Colombia bracht de Commissie in 1997 een toetsings- en aanvullend toetsingsadvies uit over een MER in nauwe samenwerking met de lokaal bevoegde instantie. In 1998 is met de uitvoering van het project gestart en is de Commissie gevraagd om wederom gezamenlijk de monitoringsrapporten te beoordelen die tijdens de uitvoering van het project verschijnen.

Naar aanleiding van de eerdergenoemde advisering over de Filippijnen werd de Commissie gevraagd om een advies op te stellen over richtlijnen voor landaanwinningprojecten. Dit advies wordt in 1999 uitgebracht.

Een bijzondere vraag om advies betrof de suikerindustrie in Tanzania. Deze industrie wordt geprivatiseerd en de Commissie werd gevraagd te adviseren over mogelijke en noodzakelijke aanpassingen voor het bewerkstelligen van betere milieu- en gezondheidsomstandigheden. De gewenste aanpassingen zouden de Tanzaniaanse autoriteiten in hun contractonderhandelingen kunnen meenemen.

Voor **multilaterale projecten** werd de Commissie ingeschakeld bij projecten in Laos en bij een grensoverschrijdend project in Tsjaad en Kameroen. Voor het Nam Theun 2 hydroelektrisch project in Laos was de Commissie betrokken bij een door de Wereldbank ingestelde internationale adviesgroep (IAG). De IAG bracht in 1997 een advies uit over de milieu- en sociale aspecten van dit project. In 1998 verleende de Commissie wederom ondersteuning bij de advisering over dit project door deelname aan een monitoringsmissie, waarbij de rol naast inhoudelijk toetsend werd uitgebreid naar die van procesbewaker.

De Commissie werd gevraagd te adviseren over twee MER'en die waren opgesteld voor een oliepijplijn in Tsjaad/Kameroen. De Wereldbank is bij dit project betrokken en het advies van de Commissie werd gevraagd voor de standpuntbepaling van het DGIS, nodig ingeval stemming in de Board of Directors plaatsvindt.

3.2 Secretariaatsmemoranda

In 1998 is er, naast bovengenoemde adviezen van de Commissie, op verzoek van het DGIS een aantal secretariaatsmemoranda opgesteld over onderwerpen waarvoor om verschillende redenen (nog) geen m.e.r. kon worden toegepast en die toch belangrijke milieu-implicaties hebben. Deze memoranda zijn opgesteld onder verantwoordelijkheid van het secretariaat van de Commissie. Deze specifieke 'm.e.r.-vragen' betreffen bijvoorbeeld een screeningsadvies (is m.e.r. wel of niet zinvol), een toetsingsadvies van een MER op hoofdlijnen of advies over de milieukwaliteit en -relevantie van projectvoorstellen.

Secretariaatsmemoranda werden uitgebracht over projecten en/of programma's in Gambia, Ivoorkust, Ethiopië, India, Benin, de Filippijnen en een grensoverschrijdend project in Zuid-Amerika (vijf landen).

3.3 Bijdragen aan trainingen en institutionele versterking

Verschillende malen kwam van een nationale instantie of regionale organisatie het verzoek om ondersteuning bij opzetten en/of toepassing van eigen m.e.r.-wetgeving. Zo werd de Commissie in Costa Rica/Guatemala ingeschakeld voor een ondersteunende missie in het kader van drie projectvoorstellen: opzetten van een nationaal milieukwaliteitssysteem in Costa Rica, harmonisatie van m.e.r.-wetgeving in Midden-Amerika en mogelijke samenwerking in het kader van het duurzame ontwikkelingsverdrag tussen de Commissie m.e.r. en andere instanties in Nederland met relevante instanties in Costa Rica.

In Vietnam was de Commissie betrokken bij een missie ter voorbereiding van een m.e.r.-training. Tijdens deze missie werd samen met een consultant een sterkte/zwakteanalyse gedaan van de m.e.r.-instituten en m.e.r.-toepassing om zodoende te komen tot het vaststellen van trainingsbehoeftes en -doelen. Deze geïdentificeerde doelen werden aansluitend in de zgn. 'kick-off workshop' gecheckt met de doelgroep.

In Burkina Faso werd de Commissie gevraagd een knelpunten-analyse uit te voeren van een nog te introduceren m.e.r.-systeem, inclusief aanbevelingen voor noodzakelijke condities voor effectieve implementatie. Deze aanbevelingen betroffen onder andere aanpassingen aan de voorgestelde institutionele structuur en toegewezen bevoegdheden.

In Mozambique werd de Commissie verzocht om te adviseren over een mogelijke herstructurering van het Ministerie van milieu-coördinatie over een voor Mozambique passend m.e.r.-systeem.

In Zuidoost-Azië werkt de Commissie samen met een regionale organisatie om m.e.r. te versterken in acht landen. Deze samenwerking houdt in dat de Commissie projectvoorstellen becommentarieert vanuit m.e.r.-expertise en in de toekomst kan worden betrokken bij trainingen.

Ook blijkt er regelmatig behoefte aan bijdragen voor trainingen voor specifieke m.e.r.-onderdelen. Zo verzorgde de Commissie trainingsbijdragen over screening, scoping, toetsing en strategisch m.e.r. bij twee trainingen in Vietnam. Tevens was de Commissie betrokken bij een training in Egypte gericht op m.e.r. voor landbouwprojecten met deelnemers uit 20 Arabische landen. In Peru werd en marge van het toetsen van het MER voor de gasboringen van Shell een korte training verzorgd voor betrokken instanties.

3.4 Methodeontwikkeling

Het DGIS heeft de Commissie gevraagd om een advies uit te brengen over het gebruik en de bruikbaarheid van instrumenten die zijn bedoeld voor de identificatie en beoordeling van plannen, programma's en projecten. Verder is gevraagd in hoeverre het wenselijk is om bestaande instrumenten op elkaar af te stemmen dan wel te integreren. In totaal zijn 15 verschillende instrumenten in beschouwing genomen die door het DGIS gebruikt en/of ontwikkeld zijn. De belangrijkste conclusie is dat er weinig gebruik wordt gemaakt van instrumenten ten behoeve van identificatie en beoordeling omdat er weinig nieuwe projecten worden gestart; deze instrumenten als lastig worden ervaren en er geen controle is op het gebruik hiervan. Er is geadviseerd om ten behoeve van identificatie en beoordeling van projecten een aantal instrumenten procedureel en inhoudelijk beter op elkaar af te stemmen. Voor de beoordeling van meer strategische projecten is er geadviseerd om de ontwikkeling van één instrument te stimuleren waarin alle aspecten zijn geïntegreerd.

In vervolg hierop heeft SNV de Commissie gevraagd om een door hen ontwikkeld instrument dat beoogt om strategische districtsplanning te realiseren in Zambia te beoordelen.

3.5 Visie op taken van de Commissie in de toekomst

In de laatste maanden van 1998 heeft de Commissie zich beziggehouden met het schrijven van een notitie met een tweeledig doel. Enerzijds worden hierin ideeën ontwikkeld om aan de overeenkomst tussen het DGIS en de Commissie een invulling te geven die de vraagkant (probleem) zo goed mogelijk laat aansluiten bij de aanbodkant (product). Met andere woorden, aan welke dienstverlening van de Commissie bestaat bij het DGIS (en de ambassades en andere instanties) het meeste behoefte en hoe en waar kunnen kernkwaliteiten van de Commissie het efficiëntst worden ingezet? Anderzijds worden in de notitie mogelijkheden verkend voor de middellange en langere termijn, dus over de looptijd van de huidige overeenkomst heen kijkend.

Na ruim vijf jaar OS-advisering heeft de Commissie een helder profiel van de diensten en kwaliteiten die zij kan bieden. Samengevat zijn dit adviezen over:

- screening, scoping en reviewing voor m.e.r.;
- de algehele kwaliteit van projecten, onder de voorwaarde dat de mate waarin milieuaspecten een rol spelen in het projectvoorstel voldoende groot is en/of er kans is op uitvoering van een m.e.r.;
- monitoring/uitvoering/tussentijdse toetsing van projecten waarover de Commissie ook heeft geadviseerd in de fase van scoping en/of review;
- milieutoetsing van strategische plannen en programma's, daarmee inspeland op de trend naar sector- en programmasteun;
- analyse van de opzet van en knelpunten in het m.e.r. systeem of milieutoetsingssysteem in het ontvangend land;
- uitvoeren van trainingen voor specifieke m.e.r. onderdelen;
- 'on the job' trainingen – gezamenlijk met lokale instanties uitvoeren van scoping en reviewing.

Voor de toekomst zijn verschillende strategieën mogelijk. Het *efficiënter benutten van de aanbodzijde* betreft een verkenning van mogelijkheden om de vraag van de huidige partner in de overeenkomst (het DGIS en de ambassades) beter af te stemmen op het aanbod. Het *aanbod verbreden* kan door allianties te vormen met anderen, zoals bureaus gespecialiseerd in milieuwetgeving. Een derde slag kan worden gemaakt door het *verbreden van de vraagzijde*. De Commissie zou haar adviescapaciteit uit kunnen breiden aan derde partijen, zowel nationaal als internationaal.

Elk van deze strategieën zal in 1999 in een plan van aanpak worden verkend en uitgewerkt.

OS-jaarverslag

Begin 1999 zal de Commissie een apart jaarverslag uitbrengen over haar activiteiten in het kader van m.e.r. en ontwikkelingssamenwerking in 1997 en 1998.

4. Voortoetsing, een beleids- verandering

Ten opzichte van vroeger komen er drie nieuwe mogelijkheden bij voor het uitvoeren van voortoetsingen van MER'en door de Commissie:

- projecten waarbij via een open planproces tussentijds besluiten worden genomen;
- grote, complexe en bestuurlijk gevoelige projecten, waarbij na de publicatie van het MER en het ontwerp-besluit de ruimte voor beleidswijzigingen nauwelijks meer aanwezig is;
- dijkverbeteringsprojecten voor zolang op grond van wettelijke randvoorwaarden de tijd kort is tussen het indienen van het MER en het nemen van het besluit.

In de beginperiode van de Commissie werd het voortoetsen van MER'en gestimuleerd. Het was een extra dienstverlening, die in een belangrijke behoefte voorzag. Voortoetsen kwam in verscheidene vormen voor. Meestal beoordeelde de voltallige werkgroep op verzoek van het bevoegde gezag het reeds ingediende MER. Maar soms keek alleen de secretaris van de betrokken werkgroep op verzoek van de initiatiefnemer vast naar een concept-MER, voornamelijk naar m.e.r.-technische aspecten. Ook woonde de werkgroepsecretaris wel eens het overleg over de aanvaardbaarheid van een MER bij tussen de ambtenaren van het bevoegde gezag en de initiatiefnemer. De werkgroepsecretaris kon dan eigen opmerkingen inbrengen en de discussie tussen het bevoegde gezag en de initiatiefnemer aanhoren.

Het aantal voortoetsingen groeide snel in de periode tussen 1989 en 1992 van 45% naar 90% van alle te toetsen MER'en. In 1993 verrichtte de Commissie een onderzoek naar de praktijkervaringen met voortoetsingen.

Daaruit kwam naar voren dat te vaak de kwaliteit van het uiteindelijke MER niet zodanig verbeterde dat de Commissie bij de toetsing tot een positief oordeel kon komen.

Dat leidde tot een verandering in de opstelling van de Commissie in de behandeling van verzoeken om voortoetsing.

Vanaf 1993 werd de nieuwe lijn van de Commissie dat alleen wordt voorgetoetst als:

- het gaat om een nieuw type project dat nog niet eerder is getoetst;
- de Commissie in haar advies voor de richtlijnen een nieuw punt naar voren heeft gebracht;
- er in het verleden in het contact met het bevoegde gezag en de initiatiefnemer al toezeggingen zijn gedaan voor voortoetsing.

Als gevolg hiervan liep het aantal voortoetsingen drastisch terug tot gemiddeld acht per jaar. Na verloop van tijd waren de meeste actoren aan de nieuwe opstelling van de Commissie gewend. Toch gingen er zo nu en dan stemmen op die pleitten voor een wat soepelere aanpak van de Commissie. Dat bracht de Commissie er toe het beleid ten aanzien van voortoetsing opnieuw te bezien. Alle voor- en nadelen werden naast en tegenover elkaar gezet. Zie hiervoor een recent artikel in *KenMERken*³. Uit de analyse en confrontatie tussen alle voor- en nadelen kwam naar voren dat er weliswaar vele nadelen kleven aan het voortoetsen maar dat de tegenargumenten minder zwaar wegen dan de argumenten voor. Daarom heeft de Commissie besloten het voortoetsingsbeleid *selectief te verruimen*. Dat betekent dat de Commissie behalve in voornoemde gevallen ook kan ingaan op verzoeken tot voortoetsing in de volgende gevallen waar het gaat om:

- projecten (zoals wegenprojecten) waar via een open planproces tussentijds besluiten worden genomen over bijvoorbeeld de inperking van alternatieven;
- grote, complexe en bestuurlijk gevoelige projecten; Het betreft projecten waar vanwege genoemde kenmerken na de publicatie van het MER en het ontwerp-besluit de ruimte voor beleidswijzigingen nauwelijks meer aanwezig is. Indien de Commissie een kwaliteitsimpuls aan de besluitvorming over het project wil geven, dan komt het toetsingsadvies daarvoor dikwijls te laat in het besluitvormingsproces. Datzelfde argument geldt ook bij:
- dijkverbeteringsprojecten zolang op grond van wettelijke randvoorwaarden in de Wet op de waterkeringen de tijd tussen het indienen van het MER en het nemen van het besluit kort is.

Ten opzichte van vroeger komen er dus *drie nieuwe mogelijkheden* bij voor het uitvoeren van voortoetsingen. Voor alle duidelijkheid moet worden opgemerkt dat de Commissie zelf per geval bepaalt aan de hand van de hiervoor genoemde mogelijkheden hoe gereageerd wordt op verzoeken om voortoetsing. Daarbij speelt ook een rol of er voldoende tijd wordt geboden om een voortoetsing naar behoren uit te voeren.

Indien besloten wordt tot voortoetsing, gaat de Commissie als volgt

Figuur 4.1 Werkgroepbespreking



3 M. van Eck, in: *KenMERken, tijdschrift voor milieu-effectrapportage*, jrg. 6, no.1, 1999.

te werk. Voor de tervisielegging van het MER legt het bevoegde gezag het MER of bepaalde delen daarvan voor aan de Commissie voor commentaar. De voortoetsing wordt soms uitgevoerd door de gehele betrokken werkgroep of door enkele deskundigen daarvan. De betrokken werkgroepleden sturen schriftelijk commentaar op de stukken naar het secretariaat. Het commentaar wordt in een vergadering van de werkgroep doorgenomen met het bevoegde gezag en de initiatiefnemer. Voorafgaand aan dat gesprek heeft de werkgroep een voorvergadering om de diverse reacties op elkaar af te stemmen. De Commissie is terughoudend in het beschikbaar stellen van commentaar op schrift. Als dat toch gebeurt, dan is dat in informele, niet voor publicatie bedoelde vorm. Werkgroepsecretarissen of werkgroepleden wonen in principe geen bijeenkomsten over de aanvaardbaarheidsbeoordeling bij.

Het spreekt vanzelf dat de Commissie na enige tijd deze nieuwe opstelling zal evalueren en rapporteren.

5. De rol van de Commissie in de toekomst van m.e.r.

M.e.r. kan effectiever. Vooral door integraler, flexibeler en op strategisch niveau ruimer te worden ingezet. Bij voorkeur zou de inzet van m.e.r. daarbij 'vraaggestuurd' moeten zijn: dat wil zeggen, m.e.r. wordt gebruikt als de kwaliteit van de besluitvorming daarom vraagt en dan op een wijze die voor de diverse partijen in de besluitvorming het meest effectief is (maatwerk). Zo luidt de voorlopige conclusie van secretariaat en voorzitters van de Commissie⁴] over de toekomst van m.e.r. Over deze tussenstand in een interne discussie wil zij graag met andere m.e.r.-actoren van gedachten wisselen.

De Commissie is één van de partijen in m.e.r. en bij alle m.e.r.-projecten van de partij. Vanuit die positie en ervaring discussieert de Commissie actief mee over de toekomst van m.e.r. Het startschot voor het nadenken hierover werd gegeven door het kernteam m.e.r. 2000+ en haar actieprogramma⁵].

Een belangrijk doel van deelnemen in de discussie voor de Commissie is om duidelijk te krijgen hoe ze haar eigen functioneren kan verbeteren. Daarbij kijkt zij ook naar hetgeen te leren is van het inzetten van m.e.r. in ontwikkelingssamenwerking (OS). Vooralsnog constateert de Commissie dat zij vooral flexibeler en integraler moet gaan werken. Hoe dat precies kan, wordt in dit artikel aan de orde gesteld.

De Commissie hecht er veel waarde aan om de voorgestelde vernieuwingen met andere partijen in m.e.r. te bespreken om zodoende beter op de hoogte te zijn van wensen over de adviezen van de Commissie. Afstemming met het werk van het kernteam m.e.r. 2000+ vindt plaats door de organisatorische dwarsverbanden tussen het kernteam en de Commissie.

4 Hierna te noemen 'de Commissie'. Deze term strekt zich in dit geval dus niet uit tot de individuele leden.

5 Dit actieprogramma is opgesteld binnen de bandbreedte van het conceptregeringsstandpunt, dat is opgesteld naar aanleiding van de aanbevelingen van het ECW-onderzoek uit 1996.

5.1 Wat is de essentie van m.e.r. en waar is het inzetbaar?

Een besluitvorming met m.e.r. onderscheidt zich vooral van een besluitvorming zonder m.e.r. door het bieden van de volgende drie waarborgen:

- 1 *vroegtijdige* openbaarheid en mogelijkheid voor burgers om hun mening kenbaar te maken;
- 2 uitwerking en vergelijking van *alternatieven*, waaronder het meest milieuvriendelijke alternatief;
- 3 *onafhankelijke* advisering bij scoping en toetsing.

Het zijn ook deze drie waarborgen die inmiddels internationaal worden gezien als de belangrijkste⁶].

De genoemde waarborgen beogen zeker te stellen dat in alle gevallen het milieubelang voldoende meeweegt in de besluitvorming. Dat is ook het doel van m.e.r. Uit de constatering van de ECW⁷] dat in het merendeel van projecten met m.e.r. het milieubelang inderdaad aantoonbaar de besluitvorming heeft beïnvloed, blijkt dat de waarborgen ook werken. Met andere woorden, zij zijn de toegevoegde waarde van m.e.r. en bieden daarmee een goed startpunt voor de discussie over de vernieuwing van het instrument.

Op de eerste plaats moeten we zuinig zijn op wat we hebben. Tenzij er goede redenen voor het tegendeel zijn, lijkt het verstandig de waarborgen intact te laten. Aan de andere kant geven ze ook aan wanneer m.e.r. ingezet zou moeten worden, namelijk wanneer behoefte is aan de genoemde waarborgen. Zo niet, dan kan beter voor een ander instrument worden gekozen, zoals de milieutoets.

Langs deze lijn geredeneerd kan vernieuwing van m.e.r. enerzijds een ruimere inzet van het instrument betekenen, anderzijds juist leiden tot achterwege blijven van m.e.r. Van verruiming kan bijvoorbeeld sprake zijn door m.e.r. op strategisch niveau ruimer in te zetten. Dit kan besluitvorming over projecten en de m.e.r.'s hiervoor sneller en eenvoudiger maken. Aan de andere kant zou m.e.r. niet ingezet moeten worden waar het geen toegevoegde waarde heeft.

5.2 Bij welke strategische besluiten is m.e.r. inzetbaar?

De vraag is op welk niveau en voor welk soort strategische besluiten m.e.r. een geschikt instrument is. In strategische besluitvormingsprocessen kunnen grofweg drie soorten beslissingen aan de orde zijn⁸]:

- *waarom* iets doen: bijvoorbeeld noodzaak en lange termijndoelen van acties, leidende principes, geldende voorwaarden. Denk bijvoorbeeld aan de ladder van Lansink of de beleidsuitgangspunten van het SGR.
- *wat* te doen: welke methoden zijn het meest geschikt en welke capaciteiten zijn nodig; bijvoorbeeld de keuze tussen grond- en oppervlaktewater voor drinkwater of tussen verbranding of storten van afvalstoffen;

6 Zie bijvoorbeeld: Barry Sadler (1996) - Final Report of the International Study of the Effectiveness of Environmental Assessment - CEAA & IAIA; Chris Wood (1995) - EIA: A Comparative Review, Longman, Harlow.

7 Zie: ECW (1996) - Naar een duurzame m.e.r., Tweede Advies over de regeling m.e.r., Advies nr. 9

8 Op projectniveau is vervolgens vooral de *hoe*-vraag aan de orde: ontwerp, mitigatie, compensatie.

- *waar* iets doen: de locatiekeuze, zoals in de Actualisatie VINEX of de ruimtelijke reserveringen in het Structuurschema Elektriciteitsvoorziening.

Op strategisch niveau wordt m.e.r. in Nederland op dit moment vooral ingezet voor de *waar* en *wat*-vragen. De ervaringen tot nu toe laten zien dat m.e.r. voor dit soort vragen goed inzetbaar is. Het gaat veelal om een afweging van concrete alternatieven, met duidelijke milieugevolgen, die op veel belangstelling van burgers en belangengroepen kunnen rekenen. De inzet van m.e.r. voor dit type besluitvorming zou kunnen worden verruimd. Dit zou afwegingen op projectniveau (de *hoe*-vraag) en ook de milieueffectrapportages hiervoor belangrijk vergemakkelijken.

Voor strategische besluitvorming waarin vooral de *waarom*-vraag aan de orde is (bijvoorbeeld wetgeving) lijkt m.e.r. minder geschikt. Op de eerste plaats omdat concrete alternatieven en effecten vaak (nog) niet in beeld kunnen worden gebracht. Op de tweede plaats omdat het bij de voorbereiding van dit type beslissingen nog te vroeg kan zijn om al naar buiten te treden. Voor deze situatie is de 'milieutoets' een geschikter instrument.

Bij die strategische plannen waarin zowel *waarom*, *wat* als *waar*-vragen aan de orde zijn, zoals het geval was bij het MJPGAI en het geval lijkt bij de 5e Nota RO, is het verstandig de m.e.r.-systematiek vooral te richten op de *wat*- en *waar*-vragen. De meer abstracte beleidsuitgangspunten kunnen dan kwalitatief/beschouwend worden belicht.

Bovenstaande overwegingen zijn op dit moment actueel. Een voorbeeld is de discussie over het meest geschikte milieubeoordelingsinstrument voor ruimtelijke orderingsbeslissingen. Omdat deze beslissingen vaak gericht zijn op de *waar*-vraag is m.e.r. hiervoor een geschikte kandidaat.

De Commissie stelt voor bestaande besluitvorming in relevante sectoren te analyseren volgens bovenstaande lijn en te bezien voor welke plannen en nota's de milieutoets dan wel strategisch m.e.r. een meerwaarde biedt. Indien waarborgen worden gevraagd die deze instrumenten niet kunnen bieden, kan worden gezocht naar een nieuw instrument. De discussies hierover zijn overigens al gestart.

5.3

Is m.e.r. flexibel genoeg?

Ervaring leert dat m.e.r. de meeste toegevoegde waarde heeft wanneer het alleen waar nodig wordt ingezet, en dan op de juiste tijdstippen en op de juiste wijze. Anders gezegd, m.e.r. moet zo veel mogelijk 'vraaggestuurd' zijn: ingezet op een moment en op een wijze waarom de kwaliteit van de besluitvorming vraagt. M.e.r. moet dan wel voldoende flexibel zijn om het gevraagde maatwerk te kunnen leveren. De huidige regelgeving en procedure biedt hiervoor al belangrijke mogelijkheden, maar deze kunnen effectiever worden benut.

Overbodige m.e.r.'s kunnen allereerst worden voorkomen door het inzetten van al bestaand instrumentarium: de ontheffingsregeling en de m.e.r.-beoordelingsplicht voor D-lijst-projecten. Verder wordt op dit moment nagedacht over een mo-

gelijke 'inbedding' van m.e.r. in de Wm vergunning⁹]. Hiermee kan de komende jaren worden geëxperimenteerd.

Daarnaast kan worden onderzocht of extra bepalingen in de m.e.r.-regelgeving het mogelijk zouden kunnen maken, dat in situaties waar de toegevoegde waarde van m.e.r. niet evident is, een extra stap in de procedure wordt ingebouwd waarin wordt nagegaan of de waarborgen die m.e.r. biedt wel nodig zijn. De Commissie zou hier dan een adviserende rol in kunnen spelen.

Het secretariaat van de Commissie stelt voor stapsgewijs te beoordelen of een meer vraaggestuurde m.e.r. in bepaalde situaties wenselijk is en, zo ja, praktisch is uit te voeren. Een eerste stap kan een discussie hierover met bevoegde instanties en maatschappelijke organisaties zijn (milieugroepen en bedrijfsleven). Wanneer instemming bestaat over de wenselijkheid, kan in een volgende stap bij een beperkt aantal m.e.r.-activiteiten worden geëxperimenteerd. Bij positief resultaat kan door de betrokken ministeries een regeling worden uitgewerkt.

Benutten van de aanwezige flexibiliteit voor het leveren van maatwerk is vooral van belang bij de extremen in het spectrum: enerzijds bij de relatief eenvoudige projecten en anderzijds bij de juist complexe besluitvormingsprocessen, zoals open plan processen. Bij deze laatste processen is niet zozeer sprake van één cruciaal besluit, maar van meerdere besluiten gedurende het planvormingsproces. Milieuinformatie moet dus ook op meerdere momenten worden ingebracht en afgewogen.

De Commissie pleit voor het starten van experimenten met het gebruik van m.e.r. De belangrijkste twee mogelijkheden zijn:

- **een betere inpassing van m.e.r. in complexe besluitvormingsprocessen** (zoals 'open plan'processen). Bij de start van het proces wordt in een overleg tussen BG, IN, belangengroepen en Commissie vastgesteld wanneer toetsingsmomenten worden ingebouwd, gekoppeld aan beslismomenten¹⁰). Toetsingsmomenten kunnen daarbij zowel vóór het m.e.r.-plichtig besluit liggen (bijvoorbeeld toetsing van concepten tijdens het opstellen van het MER), als daarna, zoals tijdens het 'evaluerend ontwerpen' bij het project IJburg gebeurt.
- **de startnotitie effectiever gebruiken bij relatief eenvoudige projecten.** De startnotitie probeert dan al zo veel mogelijk de benodigde milieuinformatie te verstrekken. Tijdens de richtlijnenfase wordt deze beoordeeld. Indien geen aanvullende informatie nodig is, is een MER niet meer nodig. Indien nog niet alle informatie verstrekt is, geven de richtlijnen de benodigde aanvullende informatie aan. Het MER richt zich alleen hierop en kan relatief snel worden opgesteld.

9 VROM onderzoekt op dit moment de mogelijkheden die een inbedding van m.e.r. in de Wm-vergunning biedt en het benodigde beoordelingskader voor lijst D-projecten. Met dit laatste is bijvoorbeeld ook de provincie Overijssel bezig.

10 Beslismomenten hoeven daarbij overigens niet altijd formeel juridische besluiten te zijn. Wel dienen tussenbeslissingen zo 'zwaar' te zijn dat partijen zich committeren aan deze besluiten.

In het verleden is verder vaak de suggestie geopperd om de Commissie een rol te laten spelen bij de aanvaardbaarheidsverklaring van het MER¹¹). Het bevoegd gezag kan dan bij deze beslissing gebruik maken van de expertise van de Commissie. Tot nu toe heeft de Commissie dit afgehouden omdat zij in dat stadium geen rekening kan houden met inspraak, hetgeen een wettelijke taak is voor de Commissie bij toetsing.

Ook werd het risico dat de Commissie tijdens het opstellen van het MER de rol van gesprekspartner van de IN zou overnemen van het BG – en dus op zijn stoel terecht zou komen – als te groot geschat. Deze argumenten zijn nog steeds valide. Wel kan echter worden geconstateerd, dat een proces met tussentijdse toetsing of voortoetsing van informatie door de Commissie deels invulling geeft aan de geopperde suggestie (zie ook hoofdstuk 4 van dit jaarverslag).

Het secretariaat wil de experimenten over de rol die de startnotitie in een m.e.r.-proces kan spelen verder uitbouwen. Zij zal hiervoor haar eigen adviezen op dit punt nauwkeuriger beoordelen. Desgevraagd wordt geëxperimenteerd met het vaker in een besluitvormingsproces adviseren, om zodoende beter aan te sluiten bij de besluitvormingsprocessen.

5.4 Moet m.e.r. zich meer op sociaal-economische aspecten richten?

De zogenoemde 'nut-en-noodzaak discussies' maken steeds vaker onderdeel uit van het besluitvormingstraject (zie bijvoorbeeld de Betuwelijn, Schiphol en de tweede Maasvlakte). Vooral bij projecten met een meervoudige – dat wil zeggen economische én milieu – doelstelling. De Commissie vindt dat m.e.r. bij uitstek het proces is waarin de milieuaspecten van deze discussie samengebracht kunnen worden met de sociaal-economische aspecten. Daarbij moet dan wel gewaarborgd zijn dat het milieubelang de plaats krijgt die het verdient.

De bestaande m.e.r.-regeling legt prioriteit bij het afzonderlijk zichtbaar maken van de milieuaspecten en gaat ervan uit, dat integratie met sociaal-economische aspecten in de verdere besluitvorming plaatsvindt. Voordeel hiervan is dat de milieu-informatie altijd duidelijk zichtbaar is. Nadeel is dat de afweging met andere belangen in het MER niet duidelijk is.

Voordeel van een integrale effectrapportage (i.e.r.)¹²) is dat dwarsverbanden (cross-cutting issues) tussen milieu, economie en sociale aspecten beter naar voren komen en gezamenlijk de alternatiefontwikkeling aansturen. Ook ontstaat een beter beeld van het maatschappelijk belang van een voornemen. Dit is in ieder geval nodig wanneer gebieden beschermd onder de Habitat- en Vogelrichtlijn en de SGR kunnen worden beïnvloed. Nadeel van een i.e.r. is dat de milieuinformatie mogelijk minder zichtbaar wordt.

11 In de huidige situatie verklaart eerst het bevoegd gezag het MER van voldoende kwaliteit en pas daarna toetst de Commissie. De suggestie is om de Commissie vóór de aanvaardbaarheidsverklaring te laten toetsen.

12 Een effectrapportage waarin alternatieven worden ontwikkeld en vergeleken op basis van zowel economische, sociale en milieuargumenten.

Hoewel er nog geen projecten bekend zijn waar een volledige integrale effectrapportage heeft plaatsgevonden, zijn er wel voorbeelden van m.e.r.'s die meer omvatten dan milieu alleen. Denk bijvoorbeeld aan de m.e.r.'s voor de Actualisering van de VINEX, het Omgevingsplan Flevoland, de Oppervlaktewaterwinning Overijssel, dijkverbetering, trajectstudies, bedrijventerreinen en landinrichting. De vraag naar een integrale rapportage lijkt toe te nemen.

Ook internationaal is er een ontwikkeling in de richting van i.e.r.. In Europees verband wordt de roep om i.e.r. steeds sterker en in ontwikkelingsamenwerking is i.e.r. eerder regel dan uitzondering. Internationale ervaringen moeten worden ingebracht in de Nederlandse situatie.

Op het eerste gezicht lijkt een wetswijziging voor het invoeren van i.e.r. niet nodig. Deze kan plaatsvinden op basis van het huidige Besluit m.e.r., op voorwaarde dat het tijdig (reeds in de voorfase) wordt ingezet en besluitvormers hieraan voldoende waarde hechten.

Het secretariaat van de Commissie stelt voor om in verschillende stappen de voor- en nadelen van i.e.r. nader te verkennen. In een eerste stap kan bijvoorbeeld worden gestreefd naar een synchronisatie van milieu-, sociale en economische rapportages, vooral bij de ontwikkeling van alternatieven en de vergelijking van effecten. Gestart kan worden met overheidsprojecten met meervoudige doelstelling. Bij positief resultaat kan in een tweede stap worden toegevoegd naar een volledige integratie van effectrapportages tot i.e.r. De Commissie wil graag meewerken aan experimenten op dit terrein. Bij de samenstelling van de werkgroepen zal dan, afhankelijk van de behoefte, worden toegezien op voldoende deskundigen die in staat zijn om te gaan met integrale effectrapportages, bijvoorbeeld door ervaring opgedaan in ontwikkelingssamenwerking.

5.5 Hoe kan de Commissie haar adviezen nu al verbeteren?

Als m.e.r. wordt vernieuwd, verandert ook de taakin-vulling van de Commissie. De adviezen zullen aan moeten sluiten op de veranderingen. Flexibelere inzet kan bijvoorbeeld verandering van het werkproces betekenen. Integrale rapportage vergt bijvoorbeeld extra expertise in de werkgroepen.

Voor een deel zal de Commissie moeten afwachten hoe het vernieuwde instrument er uit komt te zien.



Figuur 5.1 Het kantoor van de Commissie voor de m.e.r.

Deels echter kan zij ook nu al voor haar eigen taken een verbetering doorvoeren. Daarbij wordt aan de volgende mogelijkheden gedacht:

- **meer scoping:** De adviezen nog meer toespitsen op hoofdzaken en minder gebruik maken van standaard- of basisteksten. Algemene inhoudseisen aan een MER zouden bijvoorbeeld niet meer vermeld kunnen worden in adviezen, maar worden opgenomen in jaarlijks bij te stellen 'algemene' richtlijnen, waarnaar in de adviezen wordt verwezen.
- **betere detaillering:** Bij complexe projecten speciale aandacht voor het beter aan laten sluiten van het detailniveau van de advisering met het niveau waarvoor het besluit bedoeld is. Eventuele details kunnen bijvoorbeeld onderhands worden doorgegeven.
- **alleen adviseren voor zo ver nodig:** Geen advies met alle toeters en bellen meer uitbrengen waar een korte brief met hoofdpunten ook genoeg is. In extreme gevallen kan mogelijk in overleg zelfs worden besloten, dat een richtlijnenadvies niet nodig is en dat volstaan kan worden met toetsing.
- **expertise werkgroepen breder maken:** Waar nodig en gewenst kunnen meer generalisten, meer deskundigen die om kunnen gaan met kennis uit andere disciplines of meer deskundigen uit andere disciplines dan milieu in de werkgroep worden opgenomen.
- **flexibele advisering:** Adviseren op meerdere momenten in een besluitvormingsproces. Het waarborgen van de onafhankelijkheid ten opzichte van bevoegd gezag en initiatiefnemer is hierbij een aandachtspunt.
- **meer communiceren:** Duidelijker naar buiten treden over de mogelijkheden die m.e.r. en de Commissie bieden, zoals de ruimte voor experimenten en aanpassingen aan vorm en stijl van de advisering. In zijn algemeenheid kan de Commissie meer klantgericht opereren. Hiervoor zal de Commissie een communicatieplan opstellen. Uiteraard zullen de acties die nu al worden ondernomen, zoals de informele bezoeken aan provincies, hierin worden opgenomen.

De Commissie voor de m.e.r. nodigt iedereen uit te reageren op bovenstaand artikel. Heeft u een mening over de rol van de van de Commissie in de toekomst van m.e.r.? Laat het ons weten per E-mail, brief, fax of telefoon. Contactpersoon is Vivienne Tersteeg (vtersteeg@ela.nl).

BIJLAGEN

- ❶ Lijst van leden van de Commissie voor de milieueffectrapportage in 1998, met hun woonplaats
- ❷ Lijst van personen die in 1998 hebben opgetreden als adviseur van de Commissie voor de milieueffectrapportage, met hun woonplaats
- ❸ Samenstelling van presidium en secretariaat van de Stichting Bureau Commissie voor de milieueffectrapportage in 1998
- ❹ Samenstelling van het bestuur van de Stichting Bureau Commissie voor de milieueffectrapportage in 1998
- ❺ Lijst van de door de Commissie voor de milieueffectrapportage in 1998 uitgebrachte adviezen en andere publicaties
- ❻ Lijst van de door de Commissie voor de milieueffectrapportage in 1998 uitgebrachte publicaties in het kader van de samenwerkingsovereenkomst met DGIS
- ❼ Beschrijving van de projecten: stand van zaken per 31 december 1998
(Bijlage 7 is niet in dit deel van het jaarverslag opgenomen, maar afzonderlijk gebundeld)

BIJLAGE 1

Lijst van leden van de Commissie voor de milieueffectrapportage in 1998 met hun woonplaats

- dr.ir. F.G. van den Aarsen, 's-Hertogenbosch
prof.dr.ir. J.F. Agema, 's-Gravenzande
ir. J.W. Assink, Apeldoorn
drs. G.J. Baaijens, Dwingeloo
dr. A. Barendregt, Voorthuizen
ing. W.G. Been, Schiedam
drs. J.W. Beijersbergen, Kerkwerpe
dr. A.J. Beintema, Doorn
prof.dr. P.J. van den Berg, Voorschoten
prof.dr.ir. E.W. Bijker, Maassluis
prof.ir. C. Bijkerk, Rhenen
dr. W. Bleuten, Schalkwijk
dr. E.F. Blokker, Rotterdam
prof.dr. J.S.M. Boleij, Wageningen
dr. J.P. Boon, Den Burg
A.P.H.M. Boonman, Brunssum
ir. G. Boonzaaijer, Malden
prof.dr. K. Bouwer, H Landstichting
prof.ir. L.J. Brasser, De Lier
ir. J.J. Bruin, Rotterdam
ir. H.S. Buijtenhek, Deventer
prof.dr. P.J.H. Bultjes, Wolfheze
dr. K.J. Canters, Apeldoorn
prof.dr. F. Colijn, Bûsum
H. Compaan, Den Haag
dr. L.A. Conrads, Houten
dr.ir. W.J. Coumans, Weert
prof.dr.ir. J.C. van Dam, Pijnacker
dr. N.M.J.A. Dankers, Den Burg
ir. H. Dijkstra, Zetten
ir. A.H. Dirkzwager, Lelystad
ir. W.J. van Doorn, Nijmegen
ing. A.J. Dragt, Leusden
dr. J.M. Drees, Groningen
ir. J.H.A. Driessen, Hattem
dr. P.P.J. Driessen, Zoetermeer
ir. W. van Duijvenbooden, Woudenberg
ir. L.E. Duvoort-van Engers, Amersfoort
ir. P. van Eck, Leiden
ir. B.Th. Eendebak, Oosterbeek
ing. C.L. Eenkema, Tijnarlo
drs. H.C. Eerens, Utrecht
dr. H. Eijsackers, Wageningen
prof.dr. D. Elisma, Bergen aan Zee
drs. M. Epema-Brugman, Puttershoek
ing. J.L.J. van Es, Den Haag
dr. F.H. Everts, Groningen
ing. R. Faasen, Dronten
ir. Y.C. Feddes, Amsterdam
dr.ir. A.J. Flach, Overveen
dr. L.M. Fliervoet, Nijmegen
prof.ir. D.H. Frieling, Amsterdam Zuidoost
dr. J.A. Goedkoop, Bergen (NH)
ir. G. Grakst, Doorn
dr. A.J. de Groot, Groningen
dr. A.P. Grootjans, Groningen
dr. H. de Haan, Lemmer
prof.dr.ir. F.A.M. de Haan, Wageningen
dr. P. Hagel, IJmuiden
kol. b.d. G.H. Hagen, Voorschoten
dr.ir. H. Harssema, Renkum
ir. W.J. Heijnen, Roosendaal
drs. C.J. Hemker, Amsterdam
prof.dr.ir. Ch.F. Hendriks, Vlaardingingen
G.F.W. Herngreen, Pieterburen
dr.ir. A.J.M. Herwijn, Eindhoven
prof.dr. E.F. ten Heuvelhof, Rotterdam
ir. H.Ch.M. Heyning, Amsterdam
drs. D. van der Hoek, Bennekom
dr.ir. J. Hoeks, Bennekom
prof.dr.ir. J. de Hoogh, Wageningen
ir. C. Hordijk, Delft
prof.dr. L. Hordijk, Hoogland
ing. H.J. Horlings, Amsterdam
ir. A.Th. ten Houten, Wageningen
prof.dr. E.A. Huisman, Pufflijk
ir. Chr.J. Huyskens, Dommelen
ir. P. Ike, Groningen
prof.dr. J.H. Jans, Almere
ing. R.P.M. Jansen, Hazerswoude Dorp
dr. R. Janssen, Amstelveen
dr. W. Joenje, Wageningen
ing. L.A.B. de Jong, Boskoop
dr. J. Joziâsse, Apeldoorn
dr.ir. J.P.Th. Kalkwijk, Wichmond
ir. J.P.G. van de Kamer, Dulven
ir. W.H.A.M. Keijsers, Amsterdam
ir. H.N. Kerdijk, Groningen
drs. W.J. ter Keurs, Voorschoten
ir. A. Klestra, Boxtel
dr.ir. A. Klapwijk, Bennekom
drs. C.E. Kleijn, Eijsden
prof.dr. J.H. Koeman, Wageningen
ir. B.N. de Koning, Ouddorp
prof.ir. J.H. Kop, Leersum
dr.ir. J.A.M.M. Kops, Arnhem
dr.ir. I.W. Koster, Bennekom
drs. J.W.M. Kuijpers, Berkel en Rodenrijs
drs. R.H.D. Lambeck, Kapelle
prof.dr. C. Lambers, Opende
ir. P.H.R. Langeweg, Pijnacker
mr.ir. J.A.M. van der Lee, Hemmen
prof.dr.ir. J. Leentvaar, Lelystad
prof.dr.ir. H.N. van Lier, Kesteren
prof.dr. L. Lijklema, Renkum
dr. H.J. Lindeboom, Den Burg
ir. L.P.M. Linssen, Oirschot
ir. J.A. Lörzng, Rhenen
prof.dr. D.A. Lubach, Haren (Gron)
C. van Maanen, Wormerveer
drs. H.R.J. van Maanen, Amersfoort
prof.dr.ir. F.M. Maas, Breda
ir. A.D. Mater, Leiden
drs. R.G. Mes, Leiderdorp
dr.ir. M.G. Mey, Delft
drs. R.H.J. Mooren, Arnhem
prof.dr. L.R. Mur, Vinkeveen
dr. H. Nieboer, De Bilt

ir. K. Nije, Amersfoort
prof.dr. P. Nijkamp, Leiden
drs. J.P.J. Nijssen, Brielle
ir. D.C. van Ooijen, Den Haag
dr. G.M.R.A. van Oort, Zeist
ir. W.A. Oosting, Leidschendam
dr. P.F.M. Opdam, Utrecht
ing. P.M. Peeters, Ede
ir. P.A.R. Post van der Burg, Oostvoorne
ir. A.G. Posthumus, Twello
drs. C.C.D.F. van Ree, Voorschoten
drs. J. Renes, Wageningen
dr.ir. P.E. Rijtema, Wageningen
ing. C. Roos, Apeldoorn
ir. E.Ph.J. de Ruitter, Nootdorp
prof.dr.ir. W.H. Rulkens, Wageningen
mr. D. Samkalden, Amsterdam
ir. J.B.R. van der Schaaf, Apeldoorn
ir. M.B. Schöne, Assen
ir. P.Th. Schure, 's-Hertogenbosch
ir. F.J. Schuurman, Almere
ir. D.F. Sijmons, Amsterdam
ir. D.L.H. Slebos, Abcoude
dr. W.A. Smit, Denekamp
drs. J.H. Smittenberg, Irnsum
ir. K.A.A. van der Spek, Amersfoort
ir. J.C. Stans, Gouda
ir. J.H.A.M. Steenvoorden, Bennekom
drs. J.W. Stellingwerff, Boskoop
ing. G. van der Sterre, M.sc., Oosterbeek
prof.ir. M. Tels, Eindhoven
ir. J. Ternorshuizen, Bleiswijk
prof.dr. J.H.J. Terwindt, Leusden
drs. S.P. Tjallingii, Gouda
dr. F.P.C.L. Tonnaer, Thorn
prof.dr. W.C. Turkenburg, Amsterdam
prof.dr. H.A. Udo de Haes, Leiden
ir. H. Vaessen, Zevenaar
dr. J. Veen, Wenum Wiesel
ir. A.F. In 't Veld, Warnsveld
ir. A. Verbeek, Uithoorn
ir. J.H.G. Verhagen, Wageningen
drs. R. Verhoef, Schagen
ir. J.J. Vermeijden, Gulpen
ir. W.J. Vervetjes, Middelburg
prof.drs. J.A.J. Vervloet, Bennekom
dr. W. van Vierssen, Bennekom
ir. J.J. Vinjé, Emmeloord
mr.ing. A.H. Vitters, Den Haag
prof.dr. C.A.J. Vlek, Onnen
ir. A.W. van der Vlies, Hendrik Ido Ambacht
dipl.ing. K.P. Vollmer, Rijswijk (ZH)
ing. F. van Voorneburg, Apeldoorn
drs.ing. J.B. Vos, Almere
dr. N.P.J. de Vries, Groningen
ir. P. Vrijlandt, Wageningen
prof.ir.drs. J.K. Vrijling, Rotterdam
drs.ing. P.A. van Vugt, Capelle aan den IJssel
prof.ir. J.J. van der Vuurst de Vries, Aerdenhout
prof.ir. A.F. van Weele, Stolwijk
prof.mr. J. Wessel, Noordwijk (ZH)
drs. J. Wiertz, Houten
prof.ir. H. Wiggerts, Arnhem
drs. P. Winkel, Voorschoten

dr. G. van Wirdum, Wijk bij Duurstede
ir. P. Wit, Kesteren
ir. P.H.J. de Wringer, Leiden
ir. A.J.A. Zaat, Oegstgeest
ir. F.J. Zandvoort, Hendrik Ido Ambacht
dr.ir. G. Zeeman, Wageningen
prof.dr. J.Th.F. Zimmerman, Bergen (NH)

BIJLAGE 2

Lijst van personen die in 1998 hebben opgetreden als adviseur voor de Commissie voor de milieueffectrapportage, met hun woonplaats

- ir. H.F.M. Aarts, Renkum
drs. W. Altenburg, Groningen
ir. C.J.M. Anzion, Amersfoort
dr. V.G. Aurich, Oosterbeek
prof.dr. C.W. Backes, Schwalmthal
dr.ir. P.J.T. van Bakel, Wageningen
ing. E.L. Baukema, Leusden
ing. A. van Beek, Rotterdam
G.M. Beekers, Oosterhout (NB)
dr. M.L. Beekes, Putten
ing. G.J. Benschop, Holten
ir. K.G. Bezuyen, Breda
ir. A.N. Bleijenberg,
dr. G.J. van Blokland, Maurik
ir. G. Blom, Wageningen
drs. T.J. Blonk, Gouda
ir. S.M. Bodmer-Sluis, Den Haag
ir. D.A. Boogert, Naarden
dr.ir. M.M. Boone, Zoetermeer
ing. P.F.J. Brandsen, Heiloo
ir. E.J. Brans, Den Haag
dr.ir. G. Brem, Wapenveld
ir. D.I. Brügemann, Hoogeveen
dr. H.E. van Capelleveen, Ughelen
drs. F.A.M. Claessen, Lelystad
ing. C. Coenrady, Elst (Gld)
drs. F.P.T. van de Coevering, Hoofddorp
ir. A.H.M. Crone, Tienhoven
ing. J. Dekker, Krimpen aan de Lek
ir. J.A.M. van Dijk, Hoevelaken
ir. N. van Dooren, Utrecht
drs. P.J.L. van den Dries, Lichtenvoorde
ing. J.A.G.W. Droogers, Kamerik
drs. D. Dubbeld, Koudekerk aan de Rijn
drs. C.W. Dubelaar, Uitgeest
ir. J. Ebbenhorst, IJsselstein
ir. W. van Eck, Ede (gld)
ir. G. van Ee, Zelst
dr.ing. J.W. Erisman, Schagen
ir. M.J. Fabery de Jonge, Gorssel
ir. G.J. Flórián, Velp (gld)
ir. M. Geense, Zwijndrecht
mr.dr. H.J.A.M. van Geest, Nijmegen
ir. A. Geuze, Rotterdam
ir. C. van der Giessen, Duiven
ir. H. Goossens, Linden
ing. J.P.V.M. de Graaf, Amsterdam
ir. J.R. Groenhuijse, Bunnik
ir. J.H.J. van der Gun, Schalkwijk
ir. W. de Haas, Bennekom
ir. F.A.C. de Haas, Voorburg
drs. J.J.F.M. van Haeren, Nijmegen
drs.ing. F. Hagg, Alkmaar
ing. D. Hamhuis, De Bilt
mr. Th.J.M. Hanou, Hendrik Ido Ambacht
prof.dr.ir. R.E.C.M. van der Heijden, Zoetermeer
ir. G.J. Hellinga, Almere-Haven
ir. H. Hengeveld, Deventer
ir. C.M.L. Hermans, Wageningen
drs. J.J.M.B. Heuer, Boxmeer
dr. P. Hoekstra, Utrecht
drs. J.H. Hoogendoorn, Diepenveen
mr. B. Hoogendorp, Heerhugowaard
ing. R.J. Houben, Houten
drs. S.R.J. Jansen, Doorwerth
H.H. Janssen, Zwolle
drs. A.L. de Jong, Amstelveen
ing. J.P. de Jongh, Maastricht
drs. R.J. Jonker, Utrecht
ir. G.W.A. Keurentjes, Roermond
dr.ir. M. Kok, Hattem
drs. M.A. Koolman, Utrecht
drs. F.B.J. Koops, Arnhem
ir. J.M. Kopplus-Odink, Twello
ir. J. Krabbendam, Katwijk aan Zee
prof.dr.ir. F.H. Kreuger, Delft
H.C. Kromhout, Arnhem
ir. G.A. Kroon, Arnhem
ir. J.J. Kuipers, Zevenaar
dr. C. Kwakernaak, Renkum
drs. G.M. van Laar-Melchior, Amersfoort
mr. F.G.M. de Laat, Tilburg
jhr.ir. A.J. Laman Trip, Breda
ir. G. Landman, Arnhem
drs. G. de Lange, Koudekerk aan den Rijn
ir. J.E.M. Lax, 's-Hertogenbosch
drs. J.A.A.M. Leemans, Nijmegen
drs. A. van Leerdam, Rumpt
dr.ir. S.M. Lemkowitz, Delft
H.G. Letteboer, Hummelo
dr. R.S.E.W. Leuven, Nijmegen
ir. W.E. van Lierop, Hoogland
ing. S. van Loo, Apeldoorn
ir. A.J.G. van der Maarel, Warnsveld
drs. A.A.M. van Marrewijk, Utrecht
dr. H. de Mars, Utrecht
ir. J.H.B. te Marvelde, Dordrecht
ir. S. F. Meijer, Deventer
dr. J.T. Meulermans, Maarssen
ir. A.M. van der Meulen, Den Haag
ir. J.H.C. Mülschlegel, Zelst
drs. P.J.J. van den Munckhof, Oosterhout (NB)
dr. H.W. de Nie, Wageningen
prof.dr. P.H. Nienhuys, Rossum (Gld)
ing. C.A. Nierop Azn., Amsterdam
ir. L. van Nieuwenhuijze, Utrecht
dr. Ed.F. Nozeman, Castricum
ir. J.A. Nuesink, Nieuwegein
drs. P.A. Okken, Alkmaar
drs. R.W. van Oostrum, Zoetermeer
mr. H.J. Opdam, Arnhem
drs. L. Oprel, Aalsmeer
drs. W. Passchier-Vermeer, Maasland
ing. Th. J. M. Pennings, Eindhoven
drs. J.L.P.M. van der Pluijm, Bostel
ir. T. van Popta, Amersfoort
drs. L. Prins, Amersfoort
dr. A.H. Prins, Randwijk
prof.dr.ir. L.C. van Rijn, Oldemarkt
ir. H.J. Roelofs, Hoevelaken

drs.ing. G. de Roo, Groningen
drs. N.M. de Rooij, Berkel en Rodenrijs
ir. K. de Ruitter, Ede (Gld)
ir. G.J. Schlereck, Dordrecht
dr. P.P. Schot, Abcoude
drs. ing. S. Semmekrot, Zutphen
ir. J.L.Th. Siepman, Vught
drs. H.M. Slaats, Vught
dr. W Slob, Amsterdam
drs. J.T.C.M. Sprangers, Nijmegen
ing. A.P. Stufkens, Rosmalen
ir. R.J. Swanenburg de Veye, Alkmaar
dr. K.V. Sykora, Wageningen
ir. M.D. Taal, Delft
ir. B. Taken, Melick
ir. J.B.A.A. Taks, St. Michielsgestel
mr. A. Tchernoff, Bilthoven
ing. E. Teenstra, Lelystad
prof.dr. J. Thoen, Oud-Heverlee
ir. R.A. van Tilburg, Amersfoort
drs. W. Timmermans, Amsterdam
drs. A. Tukker, Utrecht
ir. L.J.G. Tummers, Rijswijk (Gld)
ir. D. van der Valk, Balkbrug
drs. U. Vegter, Groningen
C. Verschut, Dieren
capt. G.R. Vissers, Bloemendaal
ing. R.L. Vogel, Dieren
ir. M.E. Voskens-Drijver, Zeist
ir. L.J.T. de Vreede, Grave
ir. I.M.J. Vries, Rotterdam
prof.ir. M.J. Vroom, Wageningen
ing. H.W. de Vroome, Assen
ir. J.C. Wardenaar, Arnhem
dr. M.J. Wassen, Overveen
ir. W.L.C. Weter, Velp (Gld)
drs. R.B. van der Werff, Enschede
ing. J.G. Westerhoven, Gouda
ir. D. Wiebes, Hillegom
prof.dr. P.A.W.J. de Wilde, Den Burg
ir. J.J. van Willigenburg, Amsterdam
drs. J. van der Winden, Utrecht
dr. E.H. ten Winkel, Alkmaar
prof. dr. J.H.W. de Wit, Berkel en Rodenrijs
ir. Th. G.J. Witjes, Warnsveld
prof.ir. M. van Witsen, Zeist
dr. L. J. Witte, Haarlem
ir. J.H. de Zeeuw, Raalte
ir. H.A.P. Zinger, Delft
drs. G. de Zoeten, Deventer

BIJLAGE 3

Samenstelling van presidium en secretariaat van de Commissie voor de milieueffectrapportage in 1998

Voorzitter	: ir. N.G. Ketting (vanaf 1 augustus 1998) ir. P. van Duursen (tot 1 augustus 1998)
Plaatsvervangend voorzitters	: ir. M.M.U. van Dis dr.ir. J.J.T.M. Geerards mr. J.W. Kroon (OS) J.C.J. Lammers (vanaf 1 april 1997 tot 1 januari 1999) drs. L. van Rijn-Vellekoop dr. J.Th. de Smitd prof. dr. ir. D. de Zeeuw (OS)
Algemeen secretaris	: drs. J.J. Scholten
Adjunct-secretarissen	: drs. M. van Eck drs. S.A.A. Morel drs. R.A.A. Verheem
Werkgroepsecretarissen	: dr. N.W.M. van Buren dr. A.C.P.M. van der Heijden (vanaf 10 juni 1998) ir. V.J.H.M. ten Holder drs. F.E. Jorritsma (tot 1 juni 1998) drs. P. Kee drs. A.J. Kolhoff (OS) drs. M. Odijk mr. S. Pieters ing. R.A.M. Post (OS) drs. B.C. Rademaker drs. M.J. Ruis ir. R.I. Seijffers ir. I.A. Steinhauer (OS) drs. V.C.F. Tersteeg
Personeelsfunctionaris	: A. Dijkstra
Bibliothecaris/documentalist	: M.J.W. van der Raay-Verdonk
Applicatie-/netwerkbeheerder	: P. Kop
Financieel-administratieve medewerkers	: F.M. Sloos-van Doorn H.I.C. Oostdam-van Amerongen
Bureauhoofd	: A.M. de Bruyn Prince

Secretaresses

: M.F.B. Gruppings-Huwaë
P.E.M. van Hulst
E. Jaarsma (vanaf 11 mei 1998)
G. Lesman-Withaar bijgenaamd de Jong (vanaf 15 maart 1998)
E.M.G.J. in der Maur (tot 1 december 1998)
A. Maalderink OS (tot 1 april 1998)
P.B.N. Matitaputty
J. van Oudbroekhuizen-De Leeuw (tot 1 juli 1998)
M.I. Parres Fernandez (tot 15 november 1998)
S.P. Spönhoff (vanaf 21 juli 1998)
M.J.F. Wagenbuur
F. Wiersma (vanaf 1 juni 1998)

Administratief medewerker

: B. Schouten

Huishoudelijk/administratief medewerker

: B.C.T. van der Maat (vanaf 19 juni 1998)

BIJLAGE 4

Samenstelling van het bestuur van de Stichting Bureau Commissie voor de milieueffectrapportage in 1998

Voorzitter	:	ir. P. van Duursen (voorzitter van de Commissie m.e.r.) tot 1 augustus 1998 ir. N.G. Ketting (voorzitter van de Commissie m.e.r.) vanaf 1 augustus 1998
Secretaris/Penning- meester	:	ir. M.M.U. van Dis (plv. voorzitter van de Commissie m.e.r.)
Bestuursleden	:	G. de Boer drs. L. van Rijn-Vellekoop (plv. voorzitter van de Commissie m.e.r.) ir. J. van der Vlist
Adviseurs	:	drs. J.J. Scholten (directeur Stichting Bureau Commissie m.e.r.) drs. S.A.A. Morel (plv. directeur Stichting Bureau Commissie m.e.r.)

BIJLAGE 5

Lijst van de door de Commissie voor de milieueffectrapportage in 1998 uitgebrachte publicaties

Adviezen voor richtlijnen en toetsingsadviezen

- | | | | | | |
|-------------|--|--------------------|-----|---|--------------------|
| 912 | Advies voor richtlijnen voor het milieueffectrapport voor het bijstoken van secundaire brandstoffen in de kolengestookte elektriciteitscentrale op de Maasvlakte
7 januari 1998 | ISBN 90-421-0315-9 | 141 | Toetsingsadvies over het milieueffectrapport behorende bij het Ontwerp-tracébesluit hogesnelheidslijn-zuid
29 januari 1998 | ISBN 90-421-0327-2 |
| 686 | Toetsingsadvies over het milieueffectrapport Dijkversterking Langerak
13 januari 1998 | ISBN 90-421-0309-4 | 799 | Toetsingsadvies over het milieueffectrapport Multimodaal Transportcentrum Valburg
4 februari 1998 | ISBN 90-421-0332-9 |
| 913 | Advies voor richtlijnen voor het milieueffectrapport Proefboring naar aardgas in de kustzone van de concessie 'Middelle'
19 januari 1998 | ISBN 90-421-03-9-1 | 786 | Toetsingsadvies over het milieueffectrapport Waterkrachtcentrale Borgharen
9 februari 1998 | ISBN 90-421-0313-2 |
| 679 | Toetsingsadvies over het milieueffectrapport Rijksweg 7 Sneek
20 januari 1998 | ISBN 90-421-0317-5 | 922 | Advies voor richtlijnen voor het milieueffectrapport (Strand)Poort, Almere (woningbouw, bedrijventerrein, sport- & leisurecentrum en jachthaven)
10 februari 1998 | ISBN 90-421-0314-0 |
| 920 | Advies voor richtlijnen voor het milieueffectrapport Butaandiolfabriek op de Maasvlakte
22 januari 1998 | ISBN 90-421-0380-6 | 735 | Toetsingsadvies over het milieueffectrapport Verbetering waterkering zuidelijk gebied afgedamde Maas
11 februari 1998 | ISBN 90-421-0293-4 |
| 918 | Advies voor richtlijnen voor het milieueffectrapport Dijkverbetering Achter Ramspol; deelgebied Sallandse Weteringen en deelgebied Zwolle
23 januari 1998 | ISBN 90-421-0321-3 | 921 | Advies voor richtlijnen voor het milieueffectrapport Zandwinning Oosterweilanden te Vriezenveen
16 februari 1998 | ISBN 90-421-0316-7 |
| 603 | Toetsingsadvies over het milieueffectrapport Woningbouwlocatie Pijnacker-Zuid
26 januari 1998 | ISBN 90-421-055-9 | 923 | Advies voor richtlijnen voor het milieueffectrapport Revisievergunning Recycling and Utilities North Refinery te Delfzijl
16 februari 1998 | ISBN 90-421-0318-3 |
| 914 | Advies voor richtlijnen voor het milieueffectrapport Dijkverbetering Achter Ramspol; deelgebied Spooldersluis - Genemuiden en deelgebied Zwartsluis - Kadoelersluis
26 januari 1998 | ISBN 90-421-0323-x | 601 | Toetsingsadvies over het milieueffectrapport Landinrichting Enschede-Zuid
19 februari 1998 | ISBN 90-421-0209-8 |
| 916/
917 | Advies voor richtlijnen voor het milieueffectrapport Dijkverbetering Achter Ramspol; deelgebied Vechterweerd - Zwolle en deelgebied Vechterweerd - Zwartsluis
26 januari 1998 | ISBN 90-421-0324-8 | 924 | Advies voor richtlijnen voor het milieueffectrapport Bedrijventerrein Bleiswijk-Noord
19 februari 1998 | ISBN 90-421-0330-2 |
| 822 | Toetsingsadvies over het milieueffectrapport Verbetering IJsselbandijk, traject Werven - Kloosterbosch
26 januari 1998 | ISBN 90-421-0312-4 | 794 | Toetsingsadvies over het milieueffectrapport Verwerking van kwikhoudende batterijen en kwikhoudende afvalstoffen van AVR-Chemie te Rotterdam-Botlek
19 februari 1998 | ISBN 90-421-0326-4 |
| 811 | Toetsingsadvies over het milieueffectrapport Bedrijventerrein Hessenpoort te Zwolle
28 januari 1998 | ISBN 90-421-0322-1 | 856 | Toetsingsadvies over het milieueffectrapport Verbetering primaire waterkering noordzijde Bergsche Maas
20 februari 1998 | ISBN 90-421-0338-8 |

- 925 Advies voor richtlijnen voor het milieueffectrapport Containerterminal Schans-Zuid te Alphen a/d Rijn
24 februari 1998 ISBN 90-421-0340
- 775 Toetsingsadvies over het milieueffectrapport Dijkverbetering Oud-Empel
27 februari 1998 ISBN 90-421-0333-7
- 926 Advies voor richtlijnen voor het milieueffectrapport Bedrijventerrein Hoeksche Waard
9 maart 1998 ISBN 90-421-0331-0
- 415 Toetsingsadvies over het milieueffectrapport Baggerspeciebergiging Hansweert
10 maart 1998 ISBN 90-421-0342-6
- 930 Advies voor richtlijnen voor het milieueffectrapport Aanleg sluis Lovink, gemeenten Dronten en Zeewolde
13 maart 1998 ISBN 90-421-0339-6
- 927 Advies voor richtlijnen voor het milieueffectrapport Openbare Golfbaan Backerbosch, te Margraten
18 maart 1998 ISBN 90-421-0328-0
- 928 Advies voor richtlijnen voor het milieueffectrapport Omlegging Provincialeweg Alphen (gemeente Alphen-Chaam)
19 maart 1998 ISBN 90-421-0343-4
- 929 Advies voor richtlijnen voor het milieueffectrapport Verbetering Heerewaardense Alsluiddijk
19 maart 1998 ISBN 90-421-0344-2
- 781 Toetsingsadvies over het milieueffectrapport Bedrijventerrein Westzanerpolder met zeehaven en kadefaciliteiten aan het Noordzeekanaal
2 april 1998 ISBN 90-421-0355-8
- 452 Toetsingsadvies over het milieueffectrapport Uitwijkhaven Weurt (gemeente Beuningen)
3 april 1998 ISBN 90-421-0337-X
- 931 Advies voor richtlijnen voor het milieueffectrapport Verbetering vestingwallen Gortinchem
3 april 1998 ISBN 90-421-0334-5
- 642 Toetsingsadvies over het milieueffectrapport Bedrijventerrein Medel en de aanvulling daarop
3 april 1998 ISBN 90-421-0351-5
- 286 Toetsingsadvies over het milieueffectrapport Diepinfiltratie Zuid-Holland West
10 april 1998 ISBN 90-421-0350-7
- 645 Aanvullend toetsingsadvies over de Partiele Planwijziging Dijkverbeteringsproject Kandia - Loo - Schans
10 april 1998 ISBN 90-421-0335-1
- 935 Advies voor richtlijnen voor het milieueffectrapport terugwinning van materialen uit incontinentesystemenafval door Knowaste te Arnhem
16 april 1998 ISBN 90-421-0346-9
- 933 Advies voor richtlijnen voor het milieueffectrapport Uitbreiding verwerkingscapaciteit CFS te Weert
16 april 1998 ISBN 90-421-0341-8
- 934 Advies voor richtlijnen voor het milieueffectrapport Woningbouw en bedrijventerrein Almere-Hout
17 april 1998 ISBN 90-421-0347-7
- 932 Advies voor richtlijnen voor het milieueffectrapport Afvalwaterzuiveringsinstallatie in de Harnaschpolder te Schipluiden
20 april 1998 ISBN 90-421-0335-3
- 843 Toetsingsadvies over het milieueffectrapport Dijkverbetering West Maas en Waal-oost
22 april 1998 ISBN 90-421-0364-7
- 936 Advies voor richtlijnen voor het milieueffectrapport Glastuinbouwlocatie Zuid-Holland Zuid
22 april 1998 ISBN 90-421-0348-5
- 872 Toetsingsadvies over het milieueffectrapport VINEX-locatie Nesselande, Rotterdam
22 april 1998 ISBN 90-421-0359-0
- 710 Toetsingsadvies over het milieueffectrapport Afvalwaterzuiveringsinstallatie BFI Veendam
23 april 1998 ISBN 90-421-0360-4
- 749 Toetsingsadvies over de aanvulling op het milieueffectrapport Locatiekeuze grootschalige oppervlaktewaterwinning Overijssel
4 mei 1998 ISBN 90-421-0363-9
- 865 Toetsingsadvies over het milieueffectrapport Verbetering Waalbandijk Zaltbommel-Centrum
4 mei 1998 ISBN 90-421-0368-X
- 877 Toetsingsadvies over het milieueffectrapport Streekplanuitwerking 'Blauwe Stad' Groningen
7 mei 1998 ISBN 90-421-0315-0
- 879 Toetsingsadvies over het milieueffectrapport en de aanvulling Recreatiepark De Stok fase 1 Roosendaal
8 mei 1998 ISBN 90-421-0325-6
- 870 Toetsingsadvies over het milieueffectrapport Bedrijventerrein Dordtse Kil III
12 mei 1998 ISBN 90-421-0320-5
- 937 Advies voor richtlijnen voor het milieueffectrapport Buitenbedrijfstelling Kernenergiecentrale Dodewaard
13 mei 1998 ISBN 90-421-0356-6

- 938 Advies voor richtlijnen voor het milieueffectrapport Product- en Energiecentrale van ProPEC B.V. (omzetten hoogcalorische reststoffen in nuttig toepasbare producten) Rotterdam-Europoort
20 mei 1998 ISBN 90-421-0361-2
- 774 Toetsingsadvies over het milieueffectrapport Verbetering Maasdijk, dijkvakken Oijen, Lithoijen en Lith
22 mei 1998 ISBN 90-421-0370-1
- 852 Toetsingsadvies over het milieueffectrapport Dijkverbetering Jaarsveld-Schoonhoven
26 mei 1998 ISBN 90-421-0358-2
- 939 Advies voor richtlijnen voor het milieueffectrapport Stedelijke Ontwikkeling Flevoland
28 mei 1998 ISBN 90-421-
- 940 Advies voor richtlijnen voor het milieueffectrapport Doortrekking A73, Knooppunt Neerbosch-Valburg
29 mei 1998 ISBN 90-421-0369-8
- 895 Toetsingsadvies over het milieueffectrapport Verbetering westelijke IJsselbandijk, dijkvak Marsstraat - 't Schol, gemeente Voorst
4 juni 1998 ISBN 90-421-0372-8
- 691 Toetsingsadvies over het milieueffectrapport Herinrichting Jistrum
9 juni 1998 ISBN 90-421-0365-5
- 942 Advies voor richtlijnen voor het milieueffectrapport Productie van ProGips uit vrijkomend gips bij Kemira Agro Pernis b.v. en Hydro Agrí Rotterdam b.v.
10 juni 1998 ISBN 90-421-0386-8
- 826 Toetsingsadvies over het milieueffectrapport Bedrijventerrein Vorstengrafdonk te Oss
11 juni 1998 ISBN 90-421-0392-2
- 868 Toetsingsadvies over het milieueffectrapport Dijkverbetering Nieuwe Merwede
16 juni 1998 ISBN 90-421-0367-1
- 713 Toetsingsadvies over het milieueffectrapport Optimalisatie en uitbreiding scheidingsinstallatie VAGRON, Groningen
17 juni 1998 ISBN 90-421-0371-X
- 943 Advies voor richtlijnen voor het milieueffectrapport Opslag en verwerkingsinrichting verontreinigde grond te Veendam
22 juni 1998 ISBN 90-421-0377-9
- 655 Toetsingsadvies over het milieueffectrapport en de aanvulling Landinrichting Boskoop
25 juni 1998 ISBN 90-421-0336-1
- 814 Toetsingsadvies over het milieueffectrapport Bijstoken gedroogd zuiveringsslib in de Hemwegcentrale te Amsterdam
25 juni 1998 ISBN 90-421-0398-1
- 945 Advies voor richtlijnen voor het milieueffectrapport Bijstoken van biomassa in kolengestookte eenheid 12 Borssele
26 juni 1998 ISBN 90-421-0379-5
- 946 Advies voor richtlijnen voor het milieueffectrapport Uitbreiding verwerkingscapaciteit Restex Bergum B.V.
29 juni 1998 ISBN 90-421-0378-7
- 474 Toetsingsadvies over de aanvulling op het milieueffectrapport Chemische Afvalverwerking ATF te Drachten
2 juli 1998 ISBN 90-421-0403-1
- 550 Toetsingsadvies over het milieueffectrapport Landinrichtingsproject Achtkarspelen-Zuid
3 juli 1998 ISBN 90-421-04-05
- 884 Toetsingsadvies over het milieueffectrapport Thermische conversie-Installatie van N.V. AVIRA te Duiven
3 juli 1998 ISBN 90-421-0237-3
- 947 Advies voor richtlijnen voor het milieueffectrapport Grondberging Van Starckenborghlaan
3 juli 1998 ISBN 90-421-0395-7
- 874 Toetsingsadvies over het milieueffectrapport Uitbreiding verwerkingsinstallatie voor caustic water AVR Chemie te Rotterdam
9 juli 1998 ISBN 90-421-0410-4
- 653 Toetsingsadvies over het milieueffectrapport waterkering Kampen-Midden
9 juli 1998 ISBN 90-421-0405-5
- 813 Toetsingsadvies over de aanvulling op het milieueffectrapport Verbetering Maasdijken Bommerwaard, deeltraject Rossum - Alemse Stoep
9 juli 1998 ISBN 90-421-0411-2
- 948 Advies voor richtlijnen voor het milieueffectrapport Capaciteitsuitbreiding Afvalberging Derde Merwedehaven Dordrecht
10 juli 1998 ISBN 90-421-0393-0
- 944 Advies voor richtlijnen voor het milieueffectrapport Be- en verwerking van afvalstoffen op De Wierde te Oudehaske
10 juli 1998 ISBN 90-421-0374-4
- 949 Toetsingsadvies over het milieueffectrapport Verbetering Maasbandijken West Maas en Waal-west
14 juli 1998 ISBN 90-421-0399-X

- 952 Advies voor richtlijnen voor het milieueffectrapport Mainportontwikkeling Rotterdam
15 juli 1998 ISBN 90-421-0404-X
- 950 Advies voor richtlijnen Uitbreiding verwerkingsmogelijkheden sinterinstallatie b.v. Vasim te Nijmegen 17 juli 1998 ISBN-90-421-0414-7
- 954 Advies voor richtlijnen voor het milieueffectrapport Glastuinbouwlocatie Eerste Bathpolder
28 juli 1998 ISBN 90-421-0396-5
- 953 Advies voor richtlijnen voor het milieueffectrapport Ontgronding en inrichting Haarrijnseplas, Vleuten-De Meern
30 juli 1998 ISBN 90-421-0408-2
- 957 Advies voor richtlijnen voor het milieueffectrapport Aanleg van verdiepingen als slibvang in de Loosdrechtse plassen
3 augustus 1998 ISBN 90-421-0401-5
- 630 Toetsingsadvies over het milieueffectrapport tangenten Eindhoven
7 augustus 1998 ISBN 90-421-0385-X
- 955 Advies voor richtlijnen voor het milieueffectrapport Nieuwe bierbrouwerij van Grolsch, te Enschede
10 augustus 1998 ISBN 90-421-0406-6
- 958 Advies voor richtlijnen voor het milieueffectrapport Interprovinciaal Project Windturbinepark Afsluitdijk
17 augustus 1998 ISBN 90-421-0412-0
- 959 Advies voor richtlijnen voor het milieueffectrapport tweede industriehaven Kampen
20 augustus 1998 ISBN 90-421-0417-1
- 951 Advies voor richtlijnen voor het milieueffectrapport Landinrichting Noordwest-Overijssel
1 september 1998 ISBN 90-421-0400-7
- 956 Advies voor richtlijnen voor het milieueffectrapport Emergo project in het LHC-complex van Dow Benelux N.V. te Terneuzen
2 september 1998 ISBN 90-421-0402-3
- 941 Advies voor richtlijnen voor het milieueffectrapport Herinrichting Zuidwolde-Zuid
4 september 1998 ISBN 90-421-0357-4
- 849 Toetsingsadvies over het milieueffectrapport Dijkverbetering Keent - Grave
8 september 1998 ISBN 90-421-0424-4
- 850 Toetsingsadvies over het milieueffectrapport Dijkverbetering Maren - Kessel
8 september 1998 ISBN 90-421-0425-2
- 692 Toetsingsadvies over het milieueffectrapport Herinrichting Nijkerk-Putten en de aanvulling(en) daarop
8 september 1998 ISBN 90-421-0240-3
- 039 Advies in het kader van het evaluerend ontwerpen voor de besluitvorming over de woningbouwlocatie Amsterdam-IJburg, Stedenbouwkundig Programma van Eisen Steigereiland
9 september 1998 ISBN 90-421-0426-0
- 960 Advies voor richtlijnen voor het milieueffectrapport Zuidwestelijke Randweg Gouda
9 september 1998 ISBN 90-421-0431-7
- 891 Toetsingsadvies over de Ingegrale Effect Rapportage Bedrijventerrein Wijkmeerpolder
9 september 1998 ISBN 90-421-0249-7
- 794 Toetsingsadvies over het milieueffectrapport met aanvulling Installatie voor be- en verwerken van kwik uit afvalstoffen door AVR-Chemie te Rotterdam-Botlek
17 september 1998 ISBN 90-421-0433-3
- 961 Advies voor richtlijnen voor het milieueffectrapport Provincialeweg N470, Delft-Zoetermeer via Pijnacker
22 september 1998 ISBN 90-421-0427-9
- 640 Advies voor richtlijnen voor het milieueffectrapport Baggerstortlocatie in de Oostvlietpolder bij Leiden
22 september 1998 ISBN 90-421-0416-3
- 935 Toetsingsadvies over het milieueffectrapport terugwinning van materialen uit incontinentiesystemenafval door Knowaste
25 september 1998 ISBN 90-421-0432-5
- 595 Toetsingsadvies over het milieueffectrapport Grensmaas
25 september 1998 ISBN 90-421-0390-6
- 965 Advies voor richtlijnen voor het milieueffectrapport Inzet secundaire materialen van Nijsen/Granico Mengvoederbedrijf BV Veulen
29 september 1998 ISBN 90-421-0423-6
- 967 Advies voor richtlijnen voor het milieueffectrapport Bedrijventerrein "Haven VII te Waalwijk
29 september 1998 ISBN 90-421-0428-7
- 963 Advies voor richtlijnen voor het milieueffectrapport Econergy Productie Moerdijk
30 september 1998 ISBN 90-421-0419-8
- 962 Advies voor richtlijnen voor het milieueffectrapport Baggerspeciebergging Hollandsch Diep/Haringvliet-Oost
2 oktober 1998 ISBN 90-421-0413-9

- 899 Toetsingsadvies over het milieueffectrapport VerbeteringWaalbanddijk, dijkvakIJzendoorn-Tiel 16 oktober 1998 ISBN 90-421-0449-X
- 801 Toetsingsadvies over het milieueffectrapport Verwerking zuiveringsslib Friesland 19 oktober 1998 ISBN 90-421-042-X
- 883 Toetsingsadvies over het milieueffectrapport en de aanvulling daarop verruiming hoeveelheid te verbranden afvalstoffen H.V.R. BV Roosendaal 19 oktober 1998 ISBN 90-421-0418-X
- 964 Advies voor richtlijnen voor het milieueffectrapport Near Shore Windpark Noordzee 21 oktober 1998 ISBN 90-421-0422-8
- 563 Toetsingsadvies over het milieueffectrapport Ruilverkaveling Laaghalen 22 oktober 1998 ISBN 90-421-0354-X
- 969 Advies voor richtlijnen voor het milieueffectrapport Natuur- en recreatiepark De Peilbergen 23 oktober 1998 ISBN 90-421-0434-1
- 652 Advies voor de inhoud van de aanvulling op het milieueffectrapport proefboringen naar aardgas in de Noordzee-kustzone en op Ameland 2 november 1998 ISBN 90-421-0455-4
- 881 Toetsingsadvies over het milieueffectrapport Verbetering zuidelijke dijk Bergsche Maas 3 november 1998 ISBN 90-421-0439-2
- 886 Toetsingsadvies over het milieueffectrapport Dijkverbetering Wilhelminakanaal 3 november 1998 ISBN 90-421-0440-6
- 966 Advies voor richtlijnen voor het milieueffectrapport Wijziging 35Ke-geluidszone Schiphol (vierbanenstelsel) 4 november 1998 ISBN 90-421-0437-6
- 889 Toetsingsadvies over het milieueffectrapport Boorspecie Westerscheldetunnel 9 november 1998 ISBN 90-421-0438-4
- 970 Advies voor richtlijnen voor het milieueffectrapport Optimalisatie Rail ontsluiting Sloe 10 november 1998 ISBN 90-421-0436-8
- 973 Advies voor richtlijnen voor het milieueffectrapport Woningbouwlocatie Zuidbroek te Apeldoorn 11 november 1998 ISBN 90-421-0447-3
- 783 Toetsingsadvies over het milieueffectrapport uitbreiding (grond)reinigingsinstallatie van HWZ B.V. Milieu te Amsterdam 12 november 1998 ISBN 90-421-0056-7
- 731 Toetsingsadvies over het milieueffectrapport Grondwaterwinning Flevoland 13 november 1998 ISBN 90-421-0456-2
- 974 Advies voor richtlijnen voor het milieueffectrapport Elektriciteitscentrale Hydro Agri te Sluiskil 13 november 1998 ISBN 90-421-0441-4
- 971 Advies voor richtlijnen voor het milieueffectrapport Verbetering primaire waterkering Lemmer – Prinses Margrietsluis 13 november 1998 ISBN 90-421-0448-1
- 503 Toetsingsadvies over het milieueffectrapport N200 bij Halfsweg/Zwanenburg 13 november 1998 ISBN 90-421-0450-3
- 854 Toetsingsadvies over de Milieuaspectenstudie Baggerspeciestort Westerschelde 17 november 1998 ISBN 90-421-0461-9
- 867 Advies voor aanvullende richtlijnen voor het milieueffectrapport Verplaatsing brug Roosteren 17 november 1998 ISBN 90-421-0429-5
- 873 Toetsingsadvies over het milieueffectrapport en de aanvulling Landelijke Beleidsnota Schelpenwinning 17 november 1998 ISBN 90-421-0420-1
- 975 Advies voor richtlijnen voor het milieueffectrapport Uitbreiding bedrijfsactiviteiten Flevo Recycling BV 17 november 1998 ISBN 90-421-0467-8
- 976 Advies voor richtlijnen voor het milieueffectrapport Capaciteitsuitbreiding Spoorverbinding Roosendaal-Antwerpen 17 november 1998 ISBN 90-421-0466-X
- 880 Toetsingsadvies over het milieueffectrapport Uitbreiding Alphen Recycling b.v., Alphen a/d Rijn 20 november 1998 ISBN 90-421-0453-8
- 863 Toetsingsadvies over het milieueffectrapport en de aanvulling daarop Bedrijventerrein Doornhoek te Veghel 20 november 1998 ISBN 90-421-0388-4
- 936 Toetsingsadvies over het milieueffectrapport Glastuinbouwlocatie Zuid-Holland Zuid 23 november 1998 ISBN 90-421-0451-1
- 939 Toetsingsadvies over het milieueffectrapport Stedelijke ontwikkeling Flevoland (1e fase) 24 november 1998 ISBN 90-421-0468-6
- 838 Toetsingsadvies over het milieueffectrapport Dijkverbetering Willemstad – Geertruidenberg 25 november 1998 ISBN 90-421-0446-5
- 952 Advies over de voorlopige concept-richtlijnen voor het milieueffectrapport Mainportontwikkeling Rotterdam 25 november 1998 ISBN 90-521-0474-0

- 687 Toetsingsadvies over het milieueffectrapport N9 Koedijk - De Stolpen
27 november 1998 ISBN 90-421-0435-X
- 746 Toetsingsadvies over het milieueffectrapport hoogwatervrijmaking Dongemondgebied
27 november 1998 ISBN 90-421-0445-7
- 979 Advies voor richtlijnen voor het milieueffectrapport Ontgrondingenbeleid IJsselmeergebied periode 2000 - 2010
30 november 1998 ISBN 90-421-0473-2
- 911 Toetsingsadvies over het milieueffectrapport Omgevingsplan Regio Groningen en de aanvulling daarop
1 december 1998 ISBN 90-421-389-2
- 977 Advies voor richtlijnen voor het milieueffectrapport Landinrichting De Leijen
1 december 1998 ISBN 90-421-0460-0
- 972 Advies voor richtlijnen voor het milieueffectrapport Ollewinning F2-blok Noordzee door Veba Oil Nederland B.V.
1 december 1998 ISBN 90-421-0442-2
- 600 Toetsingsadvies over het milieueffectrapport en de aanvulling daarop Streekplanuitwerking windmolenlocaties provincie Flevoland
1 december 1998 ISBN 90-421-0100-8
- 980 Advies voor richtlijnen voor het milieueffectrapport Baggerdepot zandwinput Lienden
2 december 1998 ISBN 90-421-0464-3
- 982 Advies voor richtlijnen voor het milieueffectrapport Uitbreiding afvalverwerkingsinrichting De Stainkoeln te Groningen
2 december 1998 ISBN 90-421-0477-5
- 983 Advies voor richtlijnen voor het milieueffectrapport Gedeeltelijke intrekking van de aanwijzing tot Beschermd en Staatsnatuurmonument van "de Oeverlanden langs de Linge"
4 december 1998 ISBN 90-421-0462-7
- 981 Advies voor richtlijnen voor het milieueffectrapport Accurecycling te Leeuwarden
4 december 1998 ISBN 90-421-0465
- 923 Toetsingsadvies over het milieueffectrapport Revisievergunning Recycling and Utilities North Refinery te Delfzijl
7 december 1998 ISBN 90-421-0471-6
- 910 Toetsingsadvies over het milieueffectrapport Verbetering IJsseldijken Spankeren - Brummen
8 december 1998 ISBN 90-421-0475-9
- 978 Advies voor richtlijnen voor het milieueffectrapport over de winning van beton- en metselzand op de Noordzee
8 december 1998 ISBN 90-421-0459-7
- 984 Advies voor richtlijnen voor het milieueffectrapport slib/afvalvergassing Eemscentrale
9 december 1998 ISBN 90-421-0463-5
- 985 Advies voor richtlijnen voor het milieueffectrapport woningbouwlocaties Drielanden-zuid en Drielanden-west te Harderwijk
9 december 1998 ISBN 90-421-0478-3
- 924 Toetsingsadvies over het milieueffectrapport Bedrijventerrein Hoefweg, Bleiswijk en de aanvulling daarop
14 december 1998 ISBN 90-421-0391-4
- 986 Advies voor richtlijnen voor het milieueffectrapport Bedrijventerrein Boekelermeer-Zuid Fase 2 en Fase 3 te Alkmaar en Heiloo
18 december 1998 ISBN 90-421-0479-1
- 719 Toetsingsadvies over het milieueffectrapport en de aanvulling daarop Hoogspanningsverbinding Noorwegen - Nederland
18 december 1998 ISBN 90-421-0366-3
- 869 Toetsingsadvies over het milieueffectrapport Vlnex-locatie Vathorst (Amersfoort)
22 december 1998 ISBN 90-421-0443-0
- 991 Advies voor richtlijnen voor het milieueffectrapport Windmolenpark Delfzijl-Zuidoost
23 december 1998 ISBN 90-421-0482-1

Overige publicaties

New Experiences on EIA in The Netherlands; Process, Methodology, Case Studies
april 1998 ISBN 90-421-0349-3

BIJLAGE 6

Lijst van de door de Commissie voor de milieueffectrapportage in 1998 uitgebrachte publicaties in het kader van de samenwerkingsovereenkomst met DGIS

Adviezen

-
- | | | | |
|-----|---|-----|--|
| 030 | Advice on the environmental aspects of sugar production and recommendations for improvement at TPC, Kilombero and Mtibwa, Tanzania
17 April 1998 ISBN 90-421-0362-0 | 034 | Advice on the Integrated Coastal Zone Management plan for the City of Beira, Mozambique
25 June 1998 ISBN 90-241-0382-5 |
| 032 | Advice on the Laguna the Bay project, the Guidelines project and the combined proposal on Coastal and Environmental development in the Philippines
11 May 1998 ISBN 90-421-0375-2 | 033 | Advisory review of the environmental assessments of the Chad export project in Chad and Cameroon
2 July 1998 ISBN 90-421-397-3 |
| 025 | Avis pour l'optimisation environnementale de l'aménagement du Lac Sud, Tunisie
22 mai 1998 ISBN 90-421-0069-9 | 030 | Advice on the environmental aspects of sugar production and recommendations for improvement at TPC, Kilombero and Mtibwa, Tanzania
14 July 1998 (2nd ed.) ISBN 90-421-0362-0 |
| 031 | Advisory review of the environmental impact statements of the hydrocarbon appraisal and development in Camisea, Peru.
29 May 1998 ISBN 90-421-0352-3 | 027 | Second report of the International Advisory Group on the World Bank's handling of social and environmental issues in the proposed Nam Theun 2 hydropower project in Lao PDR.
22 December 1998 |
| | Asesoramiento de revisión de los estudios de impacto ambiental de la perforación exploratoria y explotación de hidrocarburos en Camisea, Perú
24 de Junio de 1998 ISBN 90-421-0394-1 | | |

Voorzitter



Niek Ketting

Plaats-
vervangend
Voorzitters



Gerrit Blom



Maarten van Dis



Joseph Geerards



Jan-Willem Kroon



Lenie van Rijn-
Vellekoop



Dick Tommel



Jacques de Smidt



Dick de Zeeuw

Management
team



Jules Scholten



Stefan Morel



Marja van Eck



Rob Verheem

Secretarissen



Nicole van Buren



Veronica ten Holder



Janny vd Heijden



Peter Kee



Arend Kolhoff



Michiel Odijk



Steven Pieters



Reinoud Post



Bauk Rademaker



Michiel Ruis



Romke Seijffers



Ineke Steinhauer



Vivienne Tersteeg

PZ functionaris
/ Staf-
medewerkster



Aafke Dijkstra

Project
Secretariaat



Annemay de Bruyn
Prince



Siska van Gelderen



Marlène Gruppung



Ely van Hulst



Greet Lesman



Nina Matitaputty



Suzanne Spönhof



Agnes Versteeg



Mark Wagenbuur



Fleur Wiersma

Huishoudelijk
en
administratief
medewerkster



Willeke Lucassen

financieel
en
administratief
medewerksters



Ria Oostdam



Frieda Sloos



Bianca Schouten

Gezamenlijke publicatie van



landbouw, natuurbeheer
en visserij



Ministerie van Volkshuisvesting,
Ruimtelijke Ordening en Milieubeheer