

PREVERKENNING

UITERWAARDEN BIJ WAMEL, DREUMEL
& KOP VAN HEEREWAARDEN

Definitief



PREVERKENNING

UITERWAARDEN BIJ WAMEL, DREUMEL & KOP VAN HEEREWAAARDENHEEREWAAARDEN

Definitief

Provincie Gelderland in samenwerking met Dienst Landelijk Gebied

maart 2014

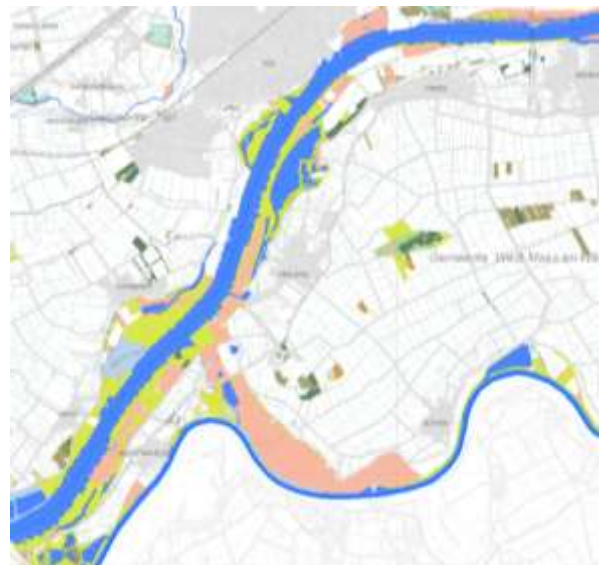
Samenvatting

Aanleiding

De provincie Gelderland -programma WaalWeelde- heeft eind 2013 samen met DLG een preverkenning uitgevoerd naar de uiterwaarden Wamel, Dreumel en de Kop van Heerewaarden. Dit zijn aaneengesloten uiterwaarden aan de zuidoever van de Waal, tussen de Willem Alexander brug en Fort St. Andries. Aanleiding voor de pre-verkenning is de toedeling van 150 ha aan BBL in het kader van de Landinrichting Land van Maas&Waal. Daarmee ontstaat een nagenoeg aaneengesloten gebied dat kan worden ingericht en beheerd ten behoeve van natuur. Daarnaast is gekeken of andere beleidsopgaven daaraan gekoppeld kunnen worden.

Natuur als 'motor' voor gebiedsontwikkeling

De natuuropgave vloeit voort uit het ontwerp-Beheerplan Natura 2000 Rijntakken en het Natuurbeheerplan (NBP2014). Het Rijk (min. EZ) staat aan de lat voor de nieuwe natuur in de Kop van Heerewaarden. De ontwerp-structuurvisie WaalWeelde West gaat hier uit van de ontwikkeling van nevengeulen i.c.m. ooibosontwikkeling en stroomdalgraslanden. Voor de Wamelse en Dreumelse uiterwaarden is de natuuropgave minder ambitieus. Naast natuurontwikkeling gericht op versterking riviernatuur, is het beleid vanuit Natura 2000 vnl. gericht op de bescherming van rust- en fourageergebied voor o.a. ganzen en versterking van het leefgebied van de kamsalamander. Er zijn echter veel kansen om de natuur verder te ontwikkelen, zeker wanneer wordt aangesloten bij de Kaderrichtlijn Water (KRW), een rijksopgave (RWS). Daarnaast levert verondiepen van de zandwinplas bij Dreumel veel natuurwinst op.

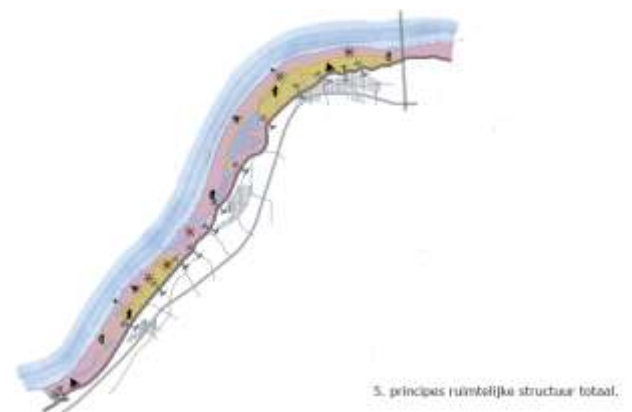


Meekoppelkansen

Gekeken is naar meekoppelkansen vanuit hoogwaterveiligheid, zoals aangegeven in de Voorkeurstrategie (VKS) Deltaprogramma (concept dec. 2013). Uit het nieuwe Hoogwaterbeschermingsprogramma (nHWBP) blijkt dijkversterking, zeker de dijken bij Dreumel en Heerewaarden, niet aan nieuwe veiligheidsnormen te voldoen. Maatregelen zijn geprogrammeerd medio 2025. Uit de VKS blijkt geen taakstelling voor rivierverruimende maatregelen in deze uiterwaarden, anders dan mogelijke adaptieve maatregelen mochten die in de verdere toekomst nodig zijn. Overige maatregelen, w.o. de hoogwatergeul Varik-Heesselt blijken volgens huidige inzichten vooralsnog voldoende effectief. Bezien moet worden hoe agrarisch medegebruik in het beheer een rol kan spelen. Daarnaast zijn er meekoppelkansen om het gebied beter toegankelijk en beleefbaar te maken, uitgaande van natuur- en cultuurhistorische waarden.

Visie op ruimtelijke structuur

Gekozen is voor een ruimtelijke structuur waar het buitenkaadse deel buiten de zomerkade is aangemerkt voor natuurontwikkeling. De zomer- en winterkade zijn geschikt om het gebied te ervaren en te beleven. Het 'oud hoevig' land tussen zomer- en winterkade blijft vnl. landbouwgebied waar kleinschalige natuur- en landschapselementen worden versterkt.



3. principes ruimtelijke structuur totaal.

Ambitie en scenario's

Binnen de voorgenoemde ruimtelijke structuur kunnen diverse ambitieniveau's worden nagestreefd, afhankelijk van de mate waarin natuurlijke processen door inrichting en beheer de ruimte krijgen. Daarbij is zoeken naar een optimum om te komen tot een duurzaam, vergunbaar en betaalbaar inrichtings- en beheersmodel, dat ook voor de natuur voldoende opleverd. Immers, teveel dynamiek zorgt voor verruwing. Dat is te compenseren door uiterwaardvergraving, bijv. nevengeulen. Enerzijds ontstaan daarmee waardevolle natuur, anderzijds vergt grondverzet hoge investeringen en zijn hydraulische en hydrologische effecten te verwachten.

Gezocht wordt dus naar een veerkrachtig riviersysteem met voldoende ecologisch rendement tegen maatschappelijk aanvaardbare kosten. Uitgaande van beleidsopgaven en kansen zijn een tweetal scenario's ontwikkeld, nl.:

- *Scenario basisnatuur*: het realiseren van een basiskwaliteit natuur (doeltype bloemrijk en kruidenrijk grasland) in het buitenkaads gebied, m.n. door te komen tot eenduidige afspraken over beheer met agrarisch medegebruik. Uitgangspunt is patroonbeheer.
- *Scenario natuur+*: in het buitenkaads gebied worden kansen benut voor meer natuurlijke processen door inrichtingsmaatregelen en een meer natuurlijk graslandbeheer. In de bocht bij Wamel wordt een meestromende nevengeul en plaatselijk maaiveldverlaging voorgesteld. De zandwinplas bij Dreumel wordt deels verondiept waarbij slikkige oevers en ondieptes ontstaan. De plas wordt verder aangetakt via een geul op de Waal. In de Kop van Heerewaarden worden twee 1-zijdig aangetakte geulen gerealiseerd en oobos ontwikkeld in de stroomluwte van Bato's erf. Verdere worden recreatieve mogelijkheden, bijv. voor extensieve fietsvormen, mogelijk gemaakt.

Doelrealisatie

De natuurwinst van scenario 1 is beperkt en er wordt niet voldaan aan kaders vanuit de structuurvisie WaalWeelde West. Uitgegaan wordt van 235 ha nieuwe natuur en 150 ha bestaande natuur, zonder inrichtingsopgave. Er liggen geen meekoppelkansen met dijkversterking. Scenario 2 scoort qua doelrealisatie aanzienlijk beter. In totaal wordt 385 ha natuurgebied integraal ingericht en met de 2 km meestromende nevengeul, slikkige oevers en totaal 5,3 km bij 3 gegraven strangen bijgedragen aan de doelrealisatie KRW. Ook dragen de plannen bij aan Natura 2000, nl. ca. 15 ha oobos, 10-tallen ha's stroomdalgrasland, en 2 km meestromende geul. Door een meer natuurlijk beheer is een grotere biodiversiteit te verwachten. Er zijn, mits gelijktijdig opgepakt, goede meekoppelkansen met dijkversterking, m.n. daar waar voorlandverbetering aan de voet van de dijk moet plaatsvinden.

Betaalbaar

De kosten zijn voorlopig geraamd op ca. €14,5 mln (+/- 30%). De verwachting is dat de kosten omlaag kunnen. Daarnaast blijken projecten in de huidige markt aanzienlijk goedkoper te worden aanbesteed. De belangrijkste financiële risico's zijn in beeld; m.n. bodemkwaliteit en eventuele effecten van kwel vragen uitwerking. Verwachte opbrengsten moet worden uitgewerkt, alsook afspraken daarover. Gezien het belang/doelrealisatie achten we een substantiële bijdrage van partijen vanuit verschillende programma's, w.o. KRW (RWS-ON), NURG, nHWBP en Buitengewoon Groen/WaalWeelde (Provincie) haalbaar. Ook zal vanuit de EU of de regio (gemeenten, derden) de recreatieve maatregelen moeten cofinancieren. Samen met de inzet van een deel van te verwachten opbrengsten is er zicht op een sluitende businesscase. Nadere verkenning en duidelijke afspraken daarover is noodzakelijk.

Vergunbaar

Voor scenario 1 zijn er geen vergunningen noodzakelijk. Scenario 2 is waarschijnlijk inpasbaar in het bestemmingsplan en er is geen MER-plicht. Op basis van expert judgement lijkt een voorzichtige conclusie getrokken te kunnen worden dat het project vergunbaar is. Nader onderzoek en plandetaillering is noodzakelijk, w.o. hydraulische effecten (aanzanding en dwarsstroming) en effecten op natuurwaarden. Meest kritisch lijkt de verwachte hydrologische effecten (kwel en wegzijging) bij hoogwater. Ook zelfstandige waterstandsneutraliteit is lastig voor wat betreft de Kop van Heerewaarden. Dit vraagt om nadere uitwerking.

Belangen en draagvlak

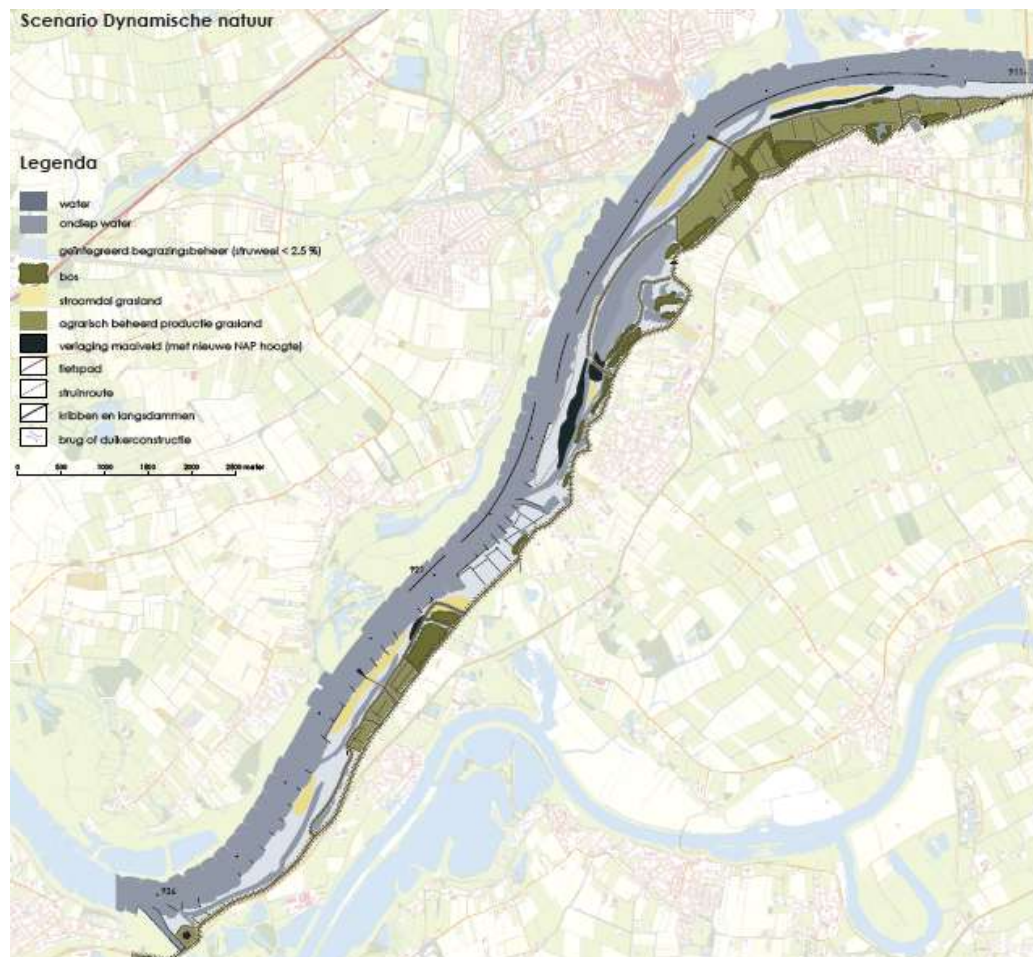
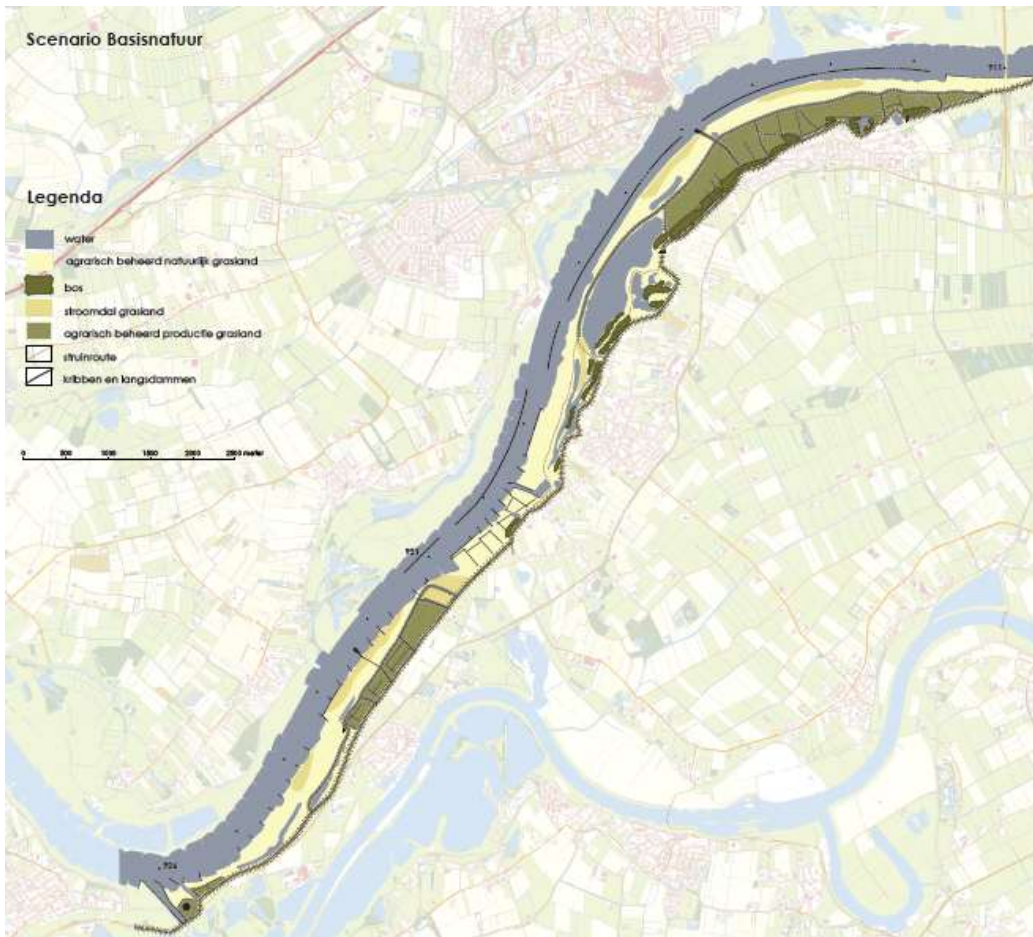
De belangen bij scenario 1 ligt vnl. bij provincie en ministerie van EZ in geval van de NURG-opgave (132 ha) in de Kop van Heerewaarden. Bij scenario 2 liggen de belangen bij een groot aantal partijen als medeopdrachtgever / cofinancier van een integrale gebiedsontwikkeling. Er is nog geen trekker voor het project. Daarnaast dient nog een krachtenveldanalyse en communicatiestrategie voor het vervolg te worden opgesteld. Verdiepen van de zandwinplas, kwelproblematiek en veranderend gebruik (agrarisch naar natuur) zijn nadrukkelijk aandachtspunten. De t.b.v. dit project uitgevoerde cultuurhistorische analyse biedt veel aanknopingspunten met de 'omgeving' de plannen verder vorm te geven.

Eigendom en beheer

De benodigde gronden zijn bijna geheel in eigendom van overheden (RVOB, BBL en SBB), m.u.v. een particuliere eigenaar in de Kop van Heerewaarden. Gronden worden momenteel voor het overgrote deel middels (liberale) pacht uitgegeven. Het toewerken naar een integrale beheersstrategie met het gebied, in overleg met bestaande en mogelijk ook potentiële gebruikers / beheerders vraagt uitdrukkelijk aandacht. Aansluiting bij het beheersmodel van het project Overstroom biedt ook perspectief.

Vervolg gebiedsontwikkeling

Conform de aanpak Gelderse Gebiedsontwikkeling wordt voorgesteld de pre-verkenningsfase af te ronden met een bestuurlijk besluit om al dan niet door te gaan met verdere gebiedsontwikkeling. Alleen voor scenario 2 is een gebiedsontwikkelingsaanpak aan de orde. In de verkenningsfase kan de verdere planuitwerking worden opgepakt. In een intentieovereenkomst kan naast gezamenlijke belangen wordt vastgelegd wie het proces trekt, wanneer welke resultaten worden opgeleverd. Resultaat kan zijn een voorlopig ontwerpplan, dat de basis vormt voor een af te sluiten samenwerkingsovereenkomst met partijen incl. besluiten over financiële bijdragen in het project. Dit kan in 2016 zijn afgerond. Daarna volgt nog zeker 2 jaar aan planuitwerking. Realisatie is voor 2021 voorzien.



Inhoud

Samenvatting.....	2
1. Inleiding	8
1.1 Aanleiding.....	8
1.2 Doel van de preverkenning	8
1.3 Gebiedsbeschrijving en afbakening.....	8
1.4 Aanpak preverkenning	8
1.5 Context preverkenning.....	9
1.6 Leeswijzer	9
2. Gebiedsanalyse.....	10
2.1 Geomorfologische opbouw en reliëf.....	10
2.2 Cultuurhistorie en archeologie.....	10
2.2.1 Cultuurhistorie	10
2.2.2 Archeologie	11
2.3 Water(veiligheid).....	12
2.4 Natuur	13
2.5 Bebouwing, infrastructuur en gebruik	13
2.6 Grondposities	14
2.7 Bodemkwaliteit en NGE's	14
3. Uitwerking programma.....	15
3.1 Inleiding.....	15
3.2 Hoogwaterveiligheidsopgaven en rivierbeheer	15
3.3 Natuur	17
3.4 Cultuurhistorie en archeologie.....	19
3.5 Landbouw.....	20
3.6 Recreatie	21
3.7 Wonen, bedrijvigheid en infrastructuur.....	21
4. Visie	22
4.1 Opgaven en urgentie: natuur als motor.....	22
4.2 Vertrekpunten voor de visie.....	22
4.3 Visie op de ruimtelijke structuur	24
5. Schetsontwerp.....	26
5.1.1 Scenario 1: Basisnatuur.....	26
5.1.2 Scenario 2: natuur +	27
5.2 Doelbereik scenario's	30
6. Vergunbaarheid	31

6.1 Ruimtelijke inpasbaarheid en Wabo	31
6.2 Waterwet	31
6.3 Waterwet (Keur waterschap)	33
6.4 Ontgrondingenwet	34
6.5 Natuurtoets	34
7. Eigendom en beheerstrategie	36
7.1 Grondstrategie	36
7.2 Beheerstrategie	36
8. Kostenraming en financiering	38
8.1 SSK raming	38
8.2 Verdienmogelijkheden	38
8.3 Financiering	39
9. Belangen en omgeving	40
9.1 Belanghebbenden	40
9.2 Initiatiefnemer	40
10. Advies vervolg	42
10.1 Uitgangspunten / criteria vervolgadvis	42
10.2 Beoordeling scenario's	42
10.3 Afweging en vervolgadvis	44
10.4 Overige opties	45

1. Inleiding

1.1 Aanleiding

In de Waaluitwaerden van Wamel, Dreumel en de Kop van Heerewaarden komen diverse overheidsdoelen samen. Aanleiding voor deze preverkenning is de toedeling van ca. 150 ha aan Bureau Beheer Landbouwgronden in het kader van de Ruilverkaveling Land van Maas & Waal. Deze toedeling heeft plaatsgevonden met het oog op natuurontwikkeling. Grote delen van de uiterwaarden zijn reeds in overheidshanden. Dat biedt mogelijk kansen natuuropgaven op korte termijn te gaan realiseren.

Daarnaast spelen er opgaven voor de langere termijn, waaronder hoogwaterveiligheid, zoals wordt uitgewerkt in een voorkeursstrategie voor het Deltaprogramma. Ook in de ontwerp-structuurvisie WaalWeelde-West worden kaders gesteld voor de Kop van Heerewaarden, o.a. voor natuurontwikkeling. Ook is gezocht naar andere opgaven en initiatieven. Mogelijk dat deze te combineren zijn tot een kansrijke gebiedsontwikkeling.

Gezien de complexiteit en provinciale belangen pakt de provincie (programma WaalWeelde) deze preverkenning op. Met het programma WaalWeelde werkt de provincie samen met haar partners aan een veilige, natuurlijke en economisch sterke Waal. De provincie neemt daarbij haar rol als gebiedsregisseur om diverse opgaven en initiatieven met elkaar te verbinden. De preverkenning is in nauwe samenwerking met Dienst Landelijk Gebied (DLG) uitgevoerd. Dit, vanwege de NURG opgave in de Kop van Heerewaarden dat voor 2020 moet zijn gerealiseerd.

1.2 Doel van de preverkenning

Doel van de pre-verkenning is met overheden de beleidsopgaven, randvoorwaarden en kansen te verkennen en te komen tot een ruimtelijke visie op hoofdlijnen. Hoofdvraag daarbij: is er zicht op een haalbaar, financierbaar en vergunbaar gebiedsontwikkelingsproject en welke vervolgstappen moeten dan worden genomen?

1.3 Gebiedsbeschrijving en afbakening

De Wamelse uiterwaard is een relatief brede uiterwaard in de binnenbocht van de Waal, met veel waardevolle natuurelementen langs de dijk. Deze uiterwaard sluit direct aan op de Dreumelse waard aan de westkant en loopt aan de oostkant door tot Beneden Leeuwen (net onder de Prins Alexanderbrug). Markante plaatsen zijn het veerhuis tegenover Tiel en de oude steenfabriekslocatie De Hul. De uiterwaard is grotendeels in gebruik door de landbouw.

De Dreumelse uiterwaard loopt vanaf het noorden van de Vonkerplas tot Bato's erf. Het is een relatief smalle uiterwaard met oude en deels vergaven strangen en weilanden. In het zuidelijk deel was ooit een overlaat tussen Waal en Maas. Dit gedeelte maakt deel uit van het project Overstroom. In het gebied bevindt zich nog een scheepswerf. Delen zijn in gebruik als landbouwgrond.

De Waaluitwaard van Heerewaarden of Kop van Heerewaarden loopt vanaf kanaal Sint Andries tot en met Bato's erf, tussen de Waal en de winterdijk (Heerewaardense afsluitdijk). De Waaldijk maakt onderdeel uit van dijkkringgebied 40. Bato's erf ligt op een hoge zeer oude zandkop waar de Waal en Maas elkaar naderen, en recent door de provincie ingericht als natuurgebied en rivierpleisterplaats. Westelijk daarvan in de stroomluwte ligt een reliëfrijke uiterwaard met een oeverwal, voornamelijk nog in landbouwkundig gebruik.

1.4 Aanpak preverkenning

De preverkenning is door de provincie (Gelderse Gebiedsontwikkeling-Programma WaalWeelde) samen met Dienst Landelijk Gebied opgepakt. Er is een kernteam met leden van provincie en DLG samengesteld voor projectmanagement en inhoudelijke inbreng. Daarnaast is door Arcadis en Bureau van Hemmen inhoudelijke inbreng geleverd, die zijn verwerkt in deze rapportage. Verder is een ambtelijk begeleidingsteam samengesteld met gemeente West Maas en Waal, gemeente Maasdriel, Rijkswaterstaat, Waterschap Rivierenland en Staatsbosbeheer.

In deze eerste stap van de planvorming is ervoor gekozen nog niet actief met de omgeving te communiceren. Dit, om eerst een duidelijk beeld te verkrijgen van de hoofdogaven voor dit gebied. Wel is de spiegelgroep van WaalWeelde betrokken bij het ontwerp. Voor het vervolgtraject worden adviezen gedaan voor meer co-creatie.

1.5 Context preverkenning

De preverkenning is in de 2^e helft van 2013 uitgevoerd. In deze periode lopen een aantal trajecten die hiermee raakvlakken hebben. Lopende de preverkenning heeft zo goed mogelijk afstemming plaatsgevonden, en zijn voortschrijdende inzichten op elkaar afgestemd.

- Ontwerp-Structuurvisie WaalWeelde West (m.n. keuzes voor Kop van Heerewaarden/Heerewaarden)
- Concept-Voorkeurstrategie Deltaprogramma Grote rivieren
- FluviaTiel
- Watermolen Overstroom
- Ruimte voor de rivier: Langsdammen en kribverlaging / Stroomlijn

1.6 Leeswijzer

Schema 1 geeft een overzicht van de waar welke informatie is te vinden in dit rapport.

Schema 1: leeswijzer

Weten?	Waar wat te vinden?
Samenvatting van alle aspecten t.b.v. besluitvorming	Samenvatting
Meer inzicht in het gebied. Welke gebiedskenmerken zijn er, wat zijn specifieke waarden die van belang zijn voor de planvorming?	Hoofdstuk 2 Gebiedsanalyse
Welke opgaven zijn er vanuit diverse beleidsprogramma's, welke randvoorwaarden horen daar bij en welke mogelijkheden en kansen zijn er?	Hoofdstuk 3 Programma en bijlage 1: Beleidsopgaven
Wat zijn hoofdkeuzes die zijn gemaakt op grond van welke overwegingen?	Hoofdstuk 4 Visie
Toelichting op het ontwerp voor de uiterwaarden	Hoofdstuk 5 Schetsontwerp
Technische uitwerking m.b.t. vergunbaarheid?	Hoofdstuk 6 Technische uitwerking
Hoe zit het met de kosten en financiering?	Hoofdstuk 7 Financiering
Hoe zit het met eigendom en hoe zou het beheer kunnen worden geregeld?	Hoofdstuk 8 Eigendom en beheer
Welke partijen hebben belang bij dit project en zouden eventueel mee kunnen werken?	Hoofdstuk 9 Belangen en omgeving
Is er sprake van kansrijke projecten / gebiedsontwikkeling en wie gaat daaraan trekken?	Hoofdstuk 10 Advies vervolg

2. Gebiedsanalyse

2.1 Geomorfologische opbouw en reliëf

Bij het ontstaan van het natuurlandschap speelde de Waal een belangrijke rol. In eerste instantie was het rivierengebied een vertakt stelsel van vrij kleine rivierlopen. Deze vormden zandige meandergordels met vrij hoge oeverzones. Achter de meandergordels lagen de kommen waarin zich veen kon vormen en waarin de uitgedijde rivier de lichtste kleiige deeltjes afzette. Meandergordels konden als gevolg van opslibbing een nieuwe koers aannemen. Ze braken dan door hun oeverwal heen. Langs de nieuwe rivier ontstonden forse oeverwallen die door hun hoogte en vruchtbaarheid aantrekkelijk waren om te wonen. Door de bedijking kon de Waal niet meer uitwijken naar de komgronden. Hierin concentreerde zich al het riviersediment, zand en grind. Door die opslibbing werd de Waalbedding almaar ondieper. Hierbij ontstonden zandbanken en nevengeulen. Veel van deze geomorfologische opbouw is ook nog zichtbaar op de reliëfkaart, zoals opgenomen in de kaartenbijlage.



Figuur 1: kaart met aardkundige patronen. De geelbruine pijlen wijzen de meandergordel aan die Dreumel ooit verbond met het gebied van Heerewaarden. De roodbruine pijlen markeren oude Waallopen. Rechtsboven en in het midden duiden kleine blauwe pijlen de overloopgeulen/-laagten in de Waaloeverwal aan, waaronder die rond de Wiel van Beneden-Leeuwen.

2.2 Cultuurhistorie en archeologie

2.2.1 Cultuurhistorie

Nederzetting en verbinding

Het plangebied wordt aan de oostkant begrensd door oeverwallen waarop al lang voor de bedijking in de 13^e eeuw dorpen lagen.

- Wamel is opgebloeid op de oeverwal van de Waal. De nederzetting ligt parallel aan de huidige Waal. Door de uitgestrekte uiterwaarden lopen zeer oude verbindingen, waaronder de Oude Waalsteeg.
- Dreumel lijkt te zijn opgekomen langs een Waalgeul, misschien een nevengeul van de rivier. Het patroon van nederzetting verraadt laat zien dat de Waal een magnetische kracht uitoefende op de mens.
- Heerewaarden is gesticht op een landtong tussen Waal en Maas. De kern van Heerewaarden was van oudsher georiënteerd op de Maas. Feit is dat de Waal even ten noorden van de dorpskern verbinding kreeg met de Maas. Deze opening werd bekend als het Waalgat.

Waterbeheersing; strijd tegen het water

De bedijking in de 13^e eeuw schiep de voorwaarden voor het ontstaan van de uiterwaarden bij Wamel, Dreumel en Heerewaarden. In de eeuwen hiervoor hadden de dorpen het land op de oeverwal ontgonnen. In het huidige plangebied deden zich uiteenlopende ontwikkelingen voor die onderling sterk verschillende uiterwaarden opleverden.

- In Wamel moet een vroegtijdig stadium een fors deel van het oude land van het dorp buitendijks zijn geraakt.
- In Dreumel zien we juist een tegenovergestelde ontwikkeling. De dijk van dit dorp ontpopte zich over grote afstanden als een gevaarlijke schaaldijk. Deze werd zwaar belaagd door Waalmeanders. Door aanleg van kribben werd geprobeerd de Dreumelse schaaldijk te ontzetten. Maar dat kon niet voorkomen dat de dijk in de 18^e en 19^e eeuw herhaaldelijk doorbrak.
- In Heerewaarden moesten de dorpelingen al vroeg besluiten om dijken te bouwen om hun reepje land tussen twee rivieren te beschermen. Door het ontstaan van het Waalgat bij het dorp raakte het dorpsland verdeeld in twee ringpolders: een polder op het Voornsche Eiland, ook genoemd Kopsche Polder, en een zuidelijke polder, zich uitstrekkend van het dorp tot de omgeving van Sint Andries. Eind 19^e eeuw werden beide rivieren definitief van elkaar gescheiden door de bouw van de Afsluitdijk. Nog altijd zijn in de Waaluiterswaarden van Heerewaarden sporen van de verlaten bedijking te vinden, die deels eeuwenoud kunnen zijn.

Economie; leven van het land en de rivier

In de verschillende uiterwaarden hebben gedurende de tijd meerdere economische activiteiten plaatsgevonden. Hieronder een overzicht.

Wamel:

- Landbouw dankzij een omvangrijke buitenpolder, die een terugstroompolder vormde
- Baksteenindustrie
- Veerbedrijf, eerst gesitueerd tegenover Zandwijk en later tegenover Tiel

Dreumel:

- Door strangen die in verbinding stonden met de Waal aantrekkelijk voor visserij
- Een haven waar kolen werden gelost en graan en bieten afgevoerd.
- Scheepsbouw
- Delfstofwinning

Heerewaarden:

- Griendteelt en beweiding
- Korenmolen
- Baksteenindustrie
- (Zalm)visserij

Verdediging; water als bondgenoot

Het plangebied heeft ook grote militair historische betekenis. De omgeving van Heerewaarden bood de kans op controle over de twee belangrijkste rivieren van de Nederlandse delta. Maas en Waal waren te meer van belang, omdat ze onmisbaar waren voor de logistiek ter ondersteuning van de militaire campagnes en voor het snel verplaatsen van legers.

2.2.2 Archeologie

Archeologische vindplaatsen

Binnen het plangebied zijn vrijwel geen archeologische vindplaatsen geregistreerd die nader onderzoek behoeven in het kader van de Archeologische Monumentenzorg.

Een bijzondere categorie vindplaatsen betreffen de historische kribben. Deze zijn geen van alle in de archeologische databases geregistreerd. Maar ze kunnen vanwege de huidige onzichtbaarheid en inhoudelijke betekenis wel als archeologische vindplaats worden bestempeld. Ze worden dan gerekend tot locaties die vanuit een zorgvuldige omgang met het bodemarchief, conform de Wet op de Archeologische Monumentenzorg (WAMz), eventueel een (selectief) nader onderzoek behoeven.

Het plangebied bevat ook nog restanten van een of meer in de oorlog gecrashte vliegtuigen. In de omgeving van Dreumel moeten twee Duitse toestellen en een geallieerde jachtbommenwerper zijn neergestort. In 2009 werden in de Dreumelse Waard bij zeer lage waterstand restanten aangetroffen van een Duitse jager, een ME 109. De plek van het wrak heeft ook de status veldgraf gekregen.

Archeologische verwachtingen

In de oeverzone direct grenzend aan de huidige Waalgeul beperken de archeologische verwachtingen zich tot objecten en structuren uit de 18^e eeuw en jonger. In de zone tegen de bandijk zijn op meerdere plaatsen oudere gronden in de uiterwaarden te verwachten met kans op archeologische resten (in situ) uit de Late Middeleeuwen en mogelijk oudere perioden.

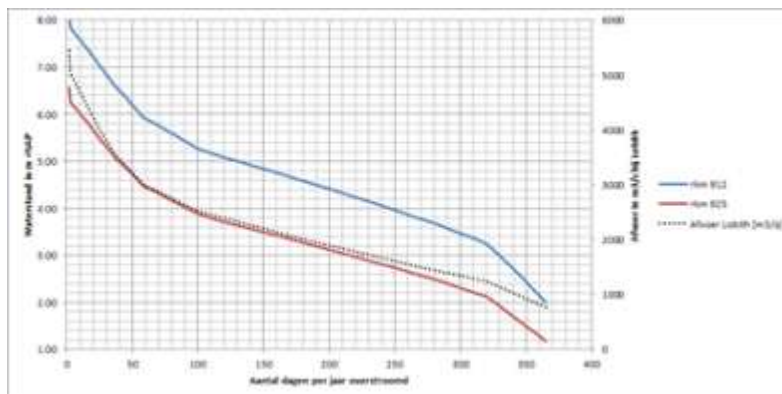
De zones met een hogere archeologische verwachting zijn weergegeven op de archeologische verwachtingskaarten van de twee betrokken gemeenten. Een specifieke archeologische verwachting geldt voor de Waaloever en de binnen het plangebied voorkomende strangen (oude Waalgeulen). In deze zones bestaat een verhoogde kans op het aantreffen van resten van vaartuigen, fuiken, beschoeiingen en andere 'watergerelateerde' resten. Daarnaast is sprake van een hogere archeologische verwachting op plekken van voormalige bedrijvigheid zoals oude veerstoepen, steenovenlocaties en overige historische bebouwing.

2.3 Water(veiligheid)

Vanaf Wamel, ter hoogte van de uitmonding van het Amsterdam Rijnkanaal, buigt de Waal in een wijde bocht af naar het zuidwesten met een licht slingerend verloop tot voorbij Fort Sint Andries, waarna de Waal weer afbuigt naar het noorden. Deze loop ligt min of meer vast sinds de grote normalisatie van de Waal, o.a. door de aanleg van kribben. Kenmerkend zijn vrij hoge zomerkades in de uiterwaarden bij Wamel en de Kop van Heerewaarden, die bij de Kop voorheen de functie van oude winterdijken hadden.

De zomerkadehoogten bovenstrooms, bij Wamel is ca. 8 m+ NAP, bij Bato's erf 9,5 m+NAP en benedenstrooms in de Heerewaarden ca. 7 m+NAP. Maatgevend hoog water is tussen 9,5 m en 12 m+NAP, zie ook de reliëfkaart in kaartenbijlage. De Hul en Bato's erf zijn hoogwatervrije terreinen.

In de volgende figuur 2 zijn de overstromingsfrequenties bij verschillende waterstanden aan de boven en benedenrand van het gebied weergegeven. Hoogten tot 7 à 8 meter NAP worden jaarlijks overstroomd delen die hoger liggen minder vaak.



Afbeelding 2: overstromingsduur t.o.v. waterstanden

In het gebied bevinden zich naast de zandwinplas bij Dreumel, de Vonkelplas, verschillende strangen of rivierlopen. Delen zijn gegraven t.b.v. dijkversterking. Deze wateren rechtstreeks en/of via watergangen en duikers door zomerkades af op de rivier. De dimensies van deze strangen zijn klein en hun bijdrage aan de afvoer van water bij maatgevend hoogwater is klein. Aandachtspunt is de kweloverlast die in de huidige situatie al in de dorpskernen voorkomt. Recent zijn door gemeente en Waterschap maatregelen uitgevoerd in Wamel om kweloverlast te reduceren.

2.4 Natuur

Binnen het plangebied zijn in het kader van NURG en de Ruilverkaveling Land van Maas & Waal veel gronden verworven voor natuurontwikkeling. Een groot deel van de gronden zijn nog niet ingericht en worden jaarlijks in liberale pacht onder voorwaarden uitgegeven. Botanisch gezien hebben deze percelen een lage natuurwaarde. Ze vervullen echter wel een functie als foerageergebied voor ganzen en eenden.

De grote ontgrondingsplas bij Dreumel is een belangrijk rustgebied voor met name ganzen en eenden. Soorten die de afgelopen jaren bij de zandwinplas, strang en plas/dras kolk langs dijk bij Wamel zijn waargenomen zijn o.a. brandgans (200x), fuut (enkele), aalscholver, grauwe gans, pijlstaarteend (6), slobeend (5x), kuifeend (165x), meerkoet (250x). Daarnaast zijn ook de bever (2010), laatvlieger (2011) en steenuil waargenomen.

De uiterwaard bij Heerewaarden wordt vooral gebruikt als foerageergebied voor ganzen, eenden en steltlopers. Deze soorten komen vaak in grote groepen voor. Soorten die de afgelopen 5 jaar o.a. zijn waargenomen zijn: brandgans (5000x), aalscholver in de zuidstrang en halverwege de uiterwaard (24x), grauwe gans (700x), Kievit (400x), grutto (50x). Daarnaast zijn ook waarnemingen bekend van kamsalamander bij de poel woonerfje halverwege uiterwaard, de zeeprink in 2011, halverwege de laatste zandstrandje voor bosstrook (8x) en baardmannetje aan het eind van de strang bij haven.

Binnendijks liggen poelen en andere wateren die onderdeel zijn van het leefgebied van o.a. de kamsalamander. De verbindingen met de buitendijks gelegen voortplantingswateren zijn beperkt waardoor nauwelijks uitwisseling plaatsvindt. Zeker bij overstromingen in het voorjaar/begin van de zomer kunnen de geïsoleerde deelpopulaties in de uiterwaarden een grote klap krijgen en uitsterven. Verbindingen met het binnendijkse leefgebied zijn van belang om dit te voorkomen.

Verder is het van belang rekening te houden met kwalificerende Habitattypen in het kader van Natura 2000 (zeer waarschijnlijk aanwezig):

- Wamel: Langs de dijk en aan de Waalkant kwalificeren een aantal stukken bos als zachthoutoobos. Ter hoogte van het dorp, bij een buitendijks wiel komt een stuk glanshaverhooiland op het dijktaalud voor.
- Dreumel: ten noorden van de grote zandwinplas ligt een oude strang die net als de geïsoleerde watertjes tussen de plas en de dijk kwalificeert als meren met krabbenscheer en fonteinkruid. De bossages kwalificeren als zachthoutoobos en de zone langs de dijk ter hoogte van de zandwinplas en nieuwe natuur kwalificeert als 'ruigten en zomen met moerasspirea' (geen instandhoudingsdoel).
- Heerewaarden: De bossages in het gebied kwalificeren als zachthoutoobos. De twee oude strangen (niet het water direct langs de dijk) kwalificeren als meren met krabbenscheer en fonteinkruiden. Ter hoogte van de meest zuidelijke strang en net ten zuiden van Bato's erf komt op het dijktaalud glanshaverhooiland voor.

Opmerking: vanwege de grote dynamiek van de Waal is het niet erg waarschijnlijk dat de wateren in de uiterwaarden kwalificeren als meren met krabbescheer en fonteinkruiden.

2.5 Bebouwing, infrastructuur en gebruik

In de Wamelse Waard staan enkele woningen aan de straat de Hul. Hier heeft vroeger een steenfabriek gestaan aan de oever van de Waal en de restanten zijn nog deels zichtbaar in het landschap. Het gebruik van de Wamelse waard is voornamelijk extensieve landbouw. Grote percelen zijn ingezaaid met mais. Een klein deel van het gebruik is recreatief, met dank aan het pontje richting Tiel aan de overkant van de Waal vertrekkend vanaf de Veerweg in Wamel. Aan deze weg ligt hotel restaurant 't Veerhuis.

In de Dreumelse Waard bevinden zich geen woningen. De enige bebouwing is enkele bebouwing tegen de winterdijk en een scheepswerf, die niet meer in bedrijf is. De nadruk van het gebruik ligt op natuur en agrarisch gebruik op door overheden verpachte of uitgegeven gronden. In het gebied ligt een uitgestrekte diepe plas waar veel zand en klei is gewonnen. Inmiddels is de zand- en kleiwinning afgerond en beheert Staatsbosbeheer het gebied met grote grazers.

In Heerewaarden staat bebouwing op de wegen de Kop en de Molen. Dit is bebouwing op de oorspronkelijke winterdijk. Het verdere gebruik van de uiterwaard wordt veelal bepaald door de landbouw. Een bijzonder element in Heerewaarden is Fort Sint Andries. Dit oude fort ligt op een bijzondere plek, dichtbij het kanaal en de sluis die de Maas en de Waal met elkaar verbinden. Er bevindt zich ook een uitkijktoren waar men een goed uitzicht heeft over de omgeving.

Evenals de bebouwing is de infrastructuur in het gebied beperkt. Fietsers kunnen zich verplaatsen over de winterdijk en op enkele plekken loopt er een weg richting de Waal. Dit is onder andere bij de Hul en de Veerweg en het pontje bij de Veerstoep naar Tiel. Door het hele gebied loopt voor wandelaars een struinroute door de uiterwaarden.

Door de uiterwaarden bij Wamel, ten oosten van de veerdam, bevindt zich een gastransportleiding van de Gasunie en een ondergrondse electriciteitsleiding van Nuon. Daarnaast zijn er enkele kleinere gevallen van kabels en leidingen in het gebied.

2.6 Grondposities

Er zijn verschillende partijen die grond bezitten in het gebied zoals aangegeven op de kaart in kaartenbijlage. Het rijk (RVOB) is langs de oeverwal in het gehele gebied eigenaar. Daarnaast is een groot deel in bezit bij Staatsbosbeheer en Bureau Beheer Landbouwgronden. Naast particulier bezit bij gebouwen, bevinden zich nog enkele percelen in eigendom bij derden. De uiterwaarden van Dreumel is grotendeels in bezit bij overheden. In Wamel is ten zuiden van de zomerkade grotendeels in particulier bezit, waaronder een aanzienlijk deel in bezit is van Maatschappij tot verwerving van industriezand BV. Staatsbosbeheer en Bureau Beheer Landbouwgronden geven gronden uit middels liberale pacht of eenjarig gebruik.

2.7 Bodemkwaliteit en NGE's

In nagenoeg alle uiterwaarden van de Waal is verontreinigd rivierslib afgezet, met name de 2^e helft van de vorige eeuw. Nader inzicht van de bodemkwaliteit is gewenst. In het gebied is alleen de locatie van de oude Steenfabriek de Hul bekend als verontreinigd.

In het kader van het project langsdammen is een vooronderzoek naar niet gesprongen explosieven (nge's) uitgevoerd. Alhoewel dit gebied in een frontzone heeft gelegen zijn er voor het overige deel geen feitelijke en positioneerbare gegevens achterhaald die erop duiden dat het onderzoeksgebied betrokken is geweest bij oorlogshandelingen. Tevens zijn er geen gegevens achterhaald aangaande de meldingen of ruiming van conventionele explosieven binnen het onderzoeksgebied.

3. Uitwerking programma

3.1 Inleiding

In dit hoofdstuk worden de hoofdlijnen geschetst van het ruimtelijk programma. Voorgestelde inrichtingsmaatregelen moeten passen binnen vigerende planologische en wettelijke kaders of daarbinnen worden gebracht. Voor een verdere omschrijving van de beleidscontext wordt verwezen naar bijlage 1.

3.2 Hoogwaterveiligheidsopgaven en rivierbeheer

Opgaven

Op dit moment kunnen water, sediment en ijs door dit stuk van de Waal voldoende worden afgevoerd. Door de aanleg van langsdammen verbetert ook de vaarweg. Een belangrijk uitgangspunt voor het project is het vinden van een rivierstelsel dat ook op de langere termijn, met daarbij veranderlijke interne en externe omstandigheden, blijft functioneren. Daarnaast moet het riviersysteem voldoende robuust zijn om tegen aanvaardbare kosten beheerd te kunnen worden.

Op dit moment ligt er voor deze uiterwaarden geen formeel door het Rijk vastgestelde hoogwaterveiligheidsopgave. Wel wordt er voor de grote rivieren, waaronder de Waal, een veiligheidsopgave in het kader van het Deltaprogramma uitgewerkt. Dit moet uitmonden in een Deltabeslissing door het kabinet in 2015. Dan wordt besloten over noodzakelijke dijkversterking en rivierverruiming voor de lange termijn, uitgaande van een afvoercapaciteit van 17.000 m³/s in 2050 en 18.000 m³/s in 2100. Ter voorbereiding op deze deltabeslissing wordt, parallel aan deze preverkenning, een voorkeursstrategie door de regio onder leiding van de provincie voor o.a. de Waal opgesteld. Deze strategie zet in op een afgewogen strategie van dijkversterking en een ruggegraat met een aantal grootschalige rivierverruimende maatregelen, waaronder de Hoogwatergeul Varik-Heesselt.

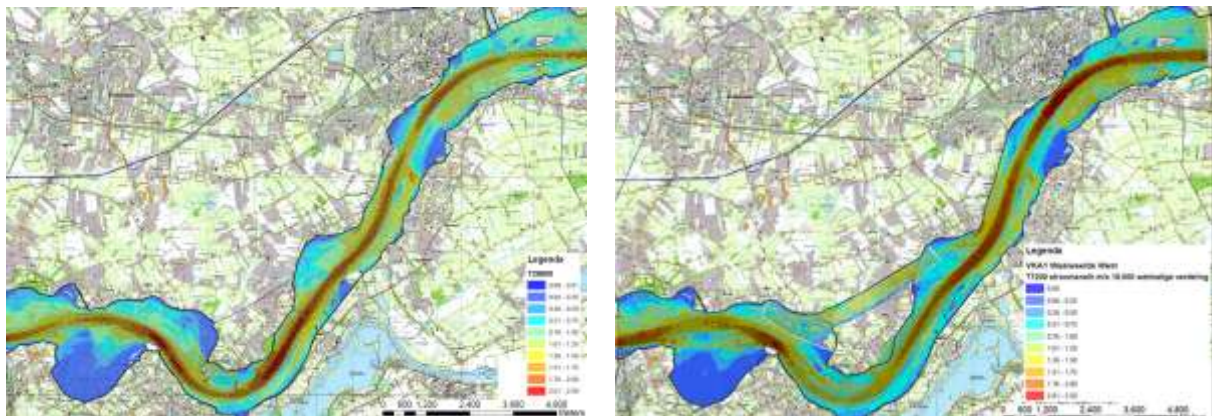


Afbeelding 3: voorkeursstrategie concept-regioadvies Waal en Merwedebekken

Parallel aan dit regioproces loopt ook het eerder ingezette planproces rond de Structuurvisie WaalWeelde-West, waarin een groot aantal ruimtelijke maatregelen langs de Waal in samenhang worden beschouwd. Daarmee wordt deels geanticipeerd op de deltabeslissing. De structuurvisie, in ontwerpfase, gaat uit van duurzame oplossingen voor de hoogwaterproblematiek: rivierverruiming. Dijkverhoging is aan de orde als sluitstuk daar waar rivierverruiming te weinig effect heeft. Uitgegaan wordt van een maatregelenpakket om tot ca. 80 cm waterstandsval te realiseren. De ontwerp-structuurvisie bindt reeds provincie en gemeenten als ruimtelijk beleidskader. Dat betekent dat voor dit project de Hoogwatergeul Varik Heesselt als uitgangspunt wordt genomen. Deze maatregel alleen heeft een waterstandsvalend effect van 45 cm. Daarnaast worden de maatregelen voor de Kop van Heerewaarden als kader genomen. In het voorontwerp was nog voorzien in een permanent meestromende geul, waarbij een waterstandsvaling van orde 6 cm kan worden gerealiseerd. Bij verdere analyses die daarbij zijn gedaan voor de hele Waal, is aan het licht gekomen dat bij een voldoende verruiming van de Merwede enige overruimte is op de Waal tussen 920 en 925 ontstaat.

Hieruit volgt dat, voor het gehele plangebied tussen rivierkilometer 911 en 925 een hoogwater opgave niet voorwaardelijk is om te komen tot robuuste oplossing voor de hele Waal. Het betekent dat in dit gebied vooralsnog geen extra verruimende maatregelen nodig zijn als de verruimende ingrepen benedenstrooms, in het bijzonder langs de Merwede bij Werkendam en Sleeuwijk, in de Waal bij Brakel en Rijswaard, en met name de hoogwatergeul Varik-Heesselt, worden getroffen. In de ontwerp-structuurvisie is aangegeven dat de hoogwaterveiligheidsopgave voor de Kop van Heerewaarden daardoor is komen te vervallen.

Voor de situatie na de aanleg van de Hoogwatergeul Varik-Heesselt geldt dat de grootste stroomsnelheden optreden in het gebied dat stroomopwaarts is gelegen van deze bypass en benedenstrooms van het Amsterdam Rijnkanaal. Dit is te zien op figuur 3 waarin de stroomsnelheden in kleur zijn afgebeeld. Grofweg het gebied tussen rivierkilometer (rkm) 913 en 916 en daarbij ligt het grootste accent op het gedeelte tussen rkm 914 en 916. Daarnaast is ook het gebied tussen rkm 917 en 920 erg belangrijk. Ook hier dreigt een flessenhals te ontstaan die het effect van benedenstroomse maatregelen deels te niet kan doen als de doorstroombaarheid hier niet goed wordt geregeld. Verder laat dit figuur zien dat er gebieden zijn waar de stroming gering is. Dit wordt deels door kaden, geometrie en deels door waterdiepten veroorzaakt (als de diepte groot is, is de stroomsnelheid klein). Door die gebieden meer bij de stroming te betrekken kan het afvoervermogen worden verbeterd.



Afbeelding 4: verandering van stroomsnelheden voor en na realisatie hoogwatergeul Varik-Heesselt

De ambitie natuur te ontwikkelen waaronder oobos in het stroomluwe deel van Bato's erf, maakt dat maatregelen nodig zijn om beperkte opstuwing te compenseren. Gedacht wordt aan plaatselijk reliefolgende maaiveldverlaging en/of doortrekken van bestaande nevengeulen. Wanneer deze worden aangetakt op de Waal, dragen ze ook bij aan de Kaderrichtlijn Water.

De Dreumelse en Wamelse uiterwaarden zijn niet opgenomen in de structuurvisie WaalWeelde West. In het concept-regioadvies van het Deltaprogramma worden er ook geen rivierverruimende maatregelen gekoppeld aan deze uiterwaarden. Wel zou mogelijk op langere termijn een hoogwateropgave nog aan de orde kunnen zijn, afhankelijk hoe andere maatregelen op middenlange termijn tot uitvoering komen. Het is dus van belang nu geen maatregelen te treffen die een dergelijke opgave in de weg kunnen staan.

Uit het concept-regioadvies blijkt ook dat alle dijken op den duur versterkt zullen moeten worden, zeker bij Heerewaarden en Dreumel. Conform het nieuwe Hoogwaterbeschermingsprogramma (nHWBP) zijn deze dijken geprogrammeerd om voor 2015 te versterken. Op den duur liggen er mogelijk kansen om dijkversterking te combineren met rivierverruiming.

De nog aan te leggen langsdammen langs de Wamelse uiterwaarden worden als gegeven meegenomen, daar deze worden gerealiseerd in het kader van het programma Ruimte voor de rivier (PKB-beslissing). Tussen de langsdam en de oever van de uiterwaarden ontstaat een natuurlijk en aantrekkelijk landschap dan ook mogelijkheden biedt voor recreatie.

Randvoorwaarden

- Het plan leidt niet tot een vermindering van de vaardiepte in de vaarweg. Hiermee wordt bedoeld dat de bevaarbaarheid in het traject beter of gelijk blijft. De bevaarbaarheid wordt vergeleken met de T0 situatie.

Af te meten aan vaargeul breedte van 180 meter (anticiperend op verruiming van 170 naar 180), een hectometervak gemiddelde diepte van 4 meter en een minimale diepte van 2,8 m. (rivierkundig beoordelingskader versie 2.01) .

- Op interventieniveau (de maximale situatie qua vegetatieruwheid) moet het plan waterstandsneutraal zijn bij een afvoer van 16.000m³/s (ook bij 18.000 m³/s).
- Geen toename kwel of stijging van grondwaterstanden binnendijks;
- Maaiveldverlaging buitendijks mogen in beginsel niet plaatsvinden binnen de beschermingszone (Keur) van 200 meter van de teen van de winterdijk;
- Overdracht zomerdijken aan eindbeheer wanneer deze hun waterkerende functie voor de landbouw verliezen.

Keuzemogelijkheden

Voor de Kop van Heerewaarden zijn al ruimtelijke keuzes afgewogen het ontwerp structuurvisie WaalWeelde West. Uitgegaan wordt van een waterstandsneutrale natuurontwikkeling waarbij o.a. ruimte is voor nevengeulen en ooibosontwikkeling in de stroomluwte van Bato's erf. Meer op detail moet nog worden gekeken naar de verdere inpassing, zodat de gebruikswaarde maximaliseert en de rivierkundige neveneffecten op o.a. dwarsstromen en vaarweg worden geminimaliseerd.

Voor de uiterwaarden van Wamel en Dreumel zijn er nog de nodige ruimtelijke keuzes te maken. Er ligt hier voor de middenlange termijn, dus voor 2025, op basis van huidige inzichten geen extra hoogwaterveiligheidsopgave. Wel zijn er meekoppelkansen als voor deze datum de dijken verbeterd moeten worden, zoals aangegeven in het nHWBP. Dit moet verder worden verkend.

Voor de Dreumelse uiterwaarden geldt dat een behoud van de doorstroombaarheid belangrijk is. Dit betekent dat structuren dwars op de stroomrichting, zoals heggen, kaden en terreinsprongen, ongewenst zijn. Waar mogelijk moeten ze worden opgeruimd. In dit kader valt de invaaropening naar Wamel op. Een stroomlijnning van deze vaarverbinding is met oog op hoogwaterafvoer wenselijk.

Voor de Wamelse uiterwaarden ligt er voor de korte en middenlange termijn geen directe rivierverruimingsopgave. Er zijn geen urgente rivierkundige knelpunten om op te lossen, of eenvoudige kosteneffectieve optimalisaties door te voeren. Door de aanleg van de langsdammen verbetert de situatie voor de scheepvaart. Wel zal door een veranderd beheer, gericht op de realisatie van natuurdoelen, mogelijk meer verruiming kunnen ontstaan. Dit zal dan intern in de uiterwaarden gecompenseerd moeten worden. Dit kan bijvoorbeeld door uiterwaardvergraving bijvoorbeeld gekoppeld aan voormalige geulsystemen.

Voor de langere termijn hebben de Wamelse uiterwaarden echter een strategische ligging. Dus mocht de hoogwatergeul Varik-Heesselt of andere maatregelen langs dit deel van de Waal niet doorgaan of in mindere mate effectief zijn, dan komen deze uiterwaarden door hun strategische ligging automatisch weer in beeld. Dit vraagt dan om een op de lange termijn gerichte visie die uitgaat van een robuuste inrichting en maximalisatie van gebruikswaarden, waar hoogwaterveiligheidsopgaven (rivierverruiming en mogelijk dan ook dijkversterking) worden gecombineerd met natuur en andere functies. Rivierverruiming kan door bijv. uiterwaardverlaging, meestromende geulen en verwijderen of verleggen van kades. Daar zijn verschillende varianten in te bedenken, zoals in het volgende hoofdstuk ook aangegeven.

3.3 Natuur

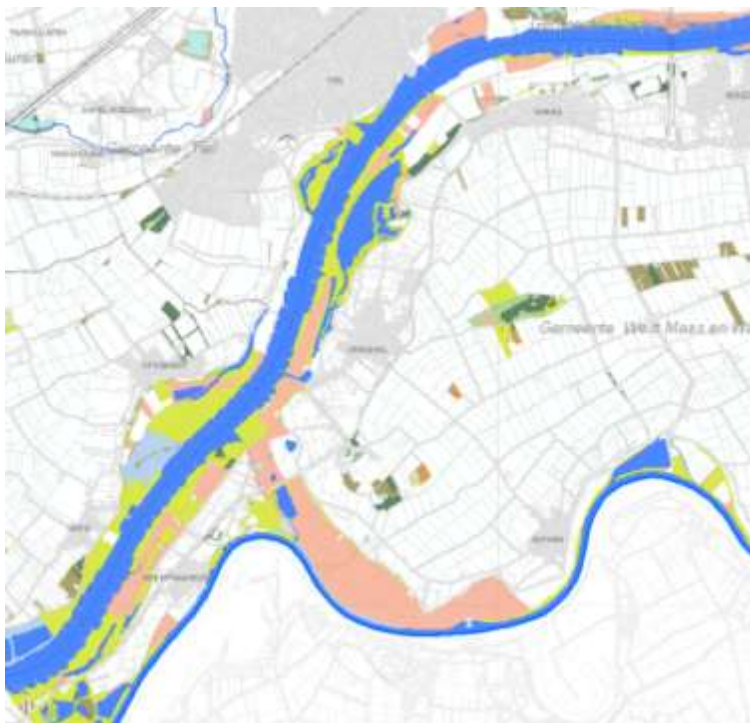
Opgaven

De Heerewaardense uiterwaarden en de uiterwaarden bij Dreumel en delen van de Wamelse uiterwaarden maken onderdeel uit van het Gelders natuurnetwerk (GNN). De uiterwaarden bij Wamel vallen grotendeels onder het beschermingsregime van de Groene Ontwikkelingszone (GO).

Het hele gebied is verder aangewezen als Vogelrichtlijngebied en maakt onderdeel uit van het Natura2000-gebied Waal. Soorten waar het met name om gaat zijn ganzen, eenden en steltlopers. Het is van belang dat voor deze soorten voldoende foerageergebied en rustgebied behouden blijft, zowel in omvang als kwaliteit. De opgave ligt in het vergroten van diversiteit en natuurlijke dynamiek in het gebied. Gedacht moet worden aan uitbreiding vochtige graslanden, open water en oevers en aantakken strangen. Daarnaast ligt er een opgave om de binnendijkse populaties van kamsalamander te verbinden met de buitendijkse gebieden.

Kansen worden met name voorzien in de uiterwaarden bij Wamel. Voor het gebied rondom Bato's erf is de opgave aanwezig voor het ontwikkelen van een boskern (hardhoutoibos uitlopend in zachthoutoibos).

In het Natuurbeheerplan 2014 (NBP) worden de 'natuurlijke' graslanden gekwalificeerd als kruiden- en faunarijck grasland en de waterplassen en strangen als onderdeel van de rivier. De ambitie is om de uiterwaarden van Heerewaarden en Dreumel geheel in te richten en om te vormen naar natuur. De ontwikkelopgave in Wamel is vanuit de Omgevingsverordening beperkter. Door provincie wordt in het kader van dit project gezocht naar een eenduidige begrenzing, dat recht doet aan eerder gemaakte afspraken in het kader van de ruilverkaveling Land van Maas&Waal.



Roze= nog te ontwikkelen natuur
Wit= geen doelen-geen ambitie
Ander kleur= bestaande natuur (deels nog in te richten)

Afbeelding 5: Natuurbeheerplan 2014 Ambitiekaart

Voor het totale plangebied is in de omgevingsverordening binnen het GNN de ambitie opgenomen om 142 ha nieuwe natuur te ontwikkelen (Wamel 32 ha; Dreumel 53 ha; Heerewaarden 57 ha). Voor een groot deel van 'bestaande natuur' ligt er nog de opgave om deze gronden als onderdeel van het geheel in te richten, en het beheer meer te richten om natuurdoelen. In zowel de Heerewaardense uiterwaarden als de uiterwaarden van Dreumel is ongeveer 100 ha grasland aanwezig met grotendeels nog een inrichtingsopgave. In het kader van NURG wordt uitgegaan van een basisinrichting.

Randvoorwaarden

- Minimaal behoud van aanwezige N2000- waarden.
- Inrichtingsvoorstel voor 142 ha nieuwe natuur i.c.m. 200 ha in te richten bestaande natuur in eigendom overheden, aansluitend bij kernkwaliteiten riviernatuur.
- Realiseren van goed beheerbare eenheden, waarbij natuur en waterbeheer op elkaar zijn afgestemd.
- Inrichten met het oog op de cultuurhistorie en landschappelijke waarden.

Keuzemogelijkheden

Het realiseren van grotere eenheden natuur passend bij het (dynamische) riviersysteem is voor de totale uiterwaarden de opgave. Hier kan een belangrijke aansluiting worden gevonden bij de opgave voor hoogwaterveiligheid en de Kaderrichtlijn Water. Dit vraagt om een integrale kijk op deze opgaven en een zorgvuldige afweging met landbouw, cultuurhistorie en aanwezige woonfuncties. Uiteindelijk te kiezen beheerdoeltypen dienen te worden opgenomen in het natuurbeheerplan en de legger van het Waterschap. Een meer samenhangende begrenzing wordt in dit kader verkend. Dit kan input zijn voor aanpassing van de Omgevingsvisie/-verordening en het Natuurbeheerplan.

De bocht bij Wamel heeft een gunstige positie voor natuurontwikkeling. Dit is namelijk een van de weinige locaties waar een zandbank in de binnenbocht grotendeels op het westen ligt geïoriënteerd een aaneengesloten uiterwaardzone erachter. Voorheen lag hier de Tielse plaat. Waar bij Brakel (948) en Millingen (971) -de andere binnenbochten met eenzelfde oriëntatie op de wind en stroming- nu reeds hoge natuurwaarden aanwezig zijn, ontbreken deze nu voor een groot deel bij Wamel. Gegeven een betrouwbare robuuste aanvoer van zand naar de uiterwaard aan de binnenbocht zijn er juist hier kansen om stroomdalgraslanden en daarmee verbonden faunistische waarden te herstellen. Het gebied zou daardoor een belangrijke stapsteen kunnen gaan worden in de Waal. Ook het zuidelijk deel van de Kop van Heerewaarden biedt potenties voor stroomdalgraslanden door aanvoer van zand hier. Ook hier ligt een voormalige zandplaat.

Daarnaast biedt de uiterwaard bij Wamel ruimte voor een lange (kilometers) en gevarieerde geul door de uiterwaard. Er zijn weinig locaties langs de rivier waarvoor hiervoor voldoende ruimte is, maar hier kan dat wel. Omdat bovendien de afstand tot de dijk groot kan worden gehouden en een bestaande plas zou kunnen worden verondiept met vrijkomend materiaal, zou in potentie tegelijkertijd het kwelbezwaar binnendijks kunnen verminderen. Bovendien geeft de ligging van de geul in de rivier en ten opzichte van de plassen de mogelijkheid om bij lage afvoeren hoge stroomsnelheden te realiseren. Die hoge stroomsnelheden maken het mogelijk om juist voor de stroomminnende soorten aantrekkelijke combinatie van slibarm substraat en hoge zuurstofconcentratie bij lage afvoeren te realiseren.

Het verondiepen van de grote plas in de Dreumelse uiterwaarden is vanuit natuuroogpunt sowieso een plus en het verder verkennen waard. Dit vraagt om nadere uitwerking van kwaliteitseisen ten aanzien van specie en inrichtingseisen.

3.4 Cultuurhistorie en archeologie

Opgaven

De Waal is de drager van een uniek rivierenlandschap. Langs de rivier zorgen de dijken voor een continu aanwezige en doorlopende structuur. De hoge dijken vormen een waardevolle belevingsas vanwege de mooie zichtlijnen over het rivierenlandschap. Natuurrampen en menselijke ingrepen hebben geleid tot waardevolle tracés die samen met de rivier een boeiend verhaal vertellen. Ook de oude kronkelige dijken, zomerkades, wielen en kolken zijn beeldend en vertellen het verhaal van de strijd tegen het water. Haaks op de Waal en de dijk is vrijwel overal de kenmerkende reeks van landschapstypen te onderscheiden: rivier – uiterwaard – oeverwal – kom. Het leidt tot een zeer herkenbaar dwarsprofiel in het rivierenlandschap.

Opgaven laten zich dan als volgt samenvatten:

- Profileren van dijkenlandschap (zomer en winterdijk) als kapstok voor beleving van cultuur en natuur.
- Benut kansen via behoud door ontwikkeling. Verbindt daarmee het dynamische leven met de Waal in het verleden met dat van de toekomst.
- Let op herkenbaarheid van de landschappelijke zonering: de zone van normalisatie, deelgebieden 1e en 2e generatie, de zone van de oude uiterwaarden (van voor de 19^e eeuw) en de dynamische dijkzone met reststrangen, wielen, kwelkommen, rabattenstructuren, oudhoevig land.

Randvoorwaarden

Randvoorwaarden zijn vooral van toepassing op het archeologische bodemarchief.

- Houd rekening met de archeologische belangen die spelen en treedt daarover bijtijds in contact met het bevoegd gezag, in eerste instantie de gemeenten.

Keuzemogelijkheden

Door bureau van Hemmen is een rapportage geleverd met de nodige kansen voor het gebied. De rapportage is als bijlage opgenomen. Enkele aanbevelingen zijn hierin opgenomen.

- Benut ontwikkeling om de identiteit van het plangebied te versterken en zo draagvlak en actieve betrokkenheid (participatie) van burgers te bevorderen.
- Benut de natte opgaven om het blauwe DNA – restgeulen en strangen - meer herkenbaar te maken en zo de opbouw van het uiterwaardenlandschap meer leesbaar te maken.

- Integreer watergerelateerde archeologische vondsten, zoals houten kribben, in de aanleg en geef ze een pionierachtige ontsluiting.
- Accentueer de steenoveneilanden door toevoeging van nieuwe functies, ecologisch als hoogwatervluchtplaats voor vee, of toeristisch recreatief, als plaats van avontuurlijke beleving van landschap.
- Benut kansen om de zandput bij Dreumel meer 'natuurlijke' lijnen te geven zodat zijn uiterlijk meer gaat harmoniëren met het Waallandschap.
- Versterk het dijklandschap als dynamische overgangszone tussen binnen- en buitendijks, benut kansen om wielen en strangen te benadrukken/herstellen en vitaler te maken; versterk landschapselementen als grienden en rabatten;
- Maak het oudhoevige land met zijn oeroude verkaveling meer leesbaar.
- Pas oude polderstructuren met zomerkaden en afwateringselementen, zoals watergangen en sluizen, of delen hiervan, herkenbaar in.
- Benut archeologische vondsten om het unieke achtergrondverhaal van het plangebied uit te dragen.
- Ontwikkel interactief dorpsommetjes vanuit Wamel, Dreumel en Heerewaarden om de belangstelling van de inwoners voor de ontwikkelingen te prikkelen.
- Versterk dit laatste door bevordering van rondje-pontjes, Tiel-Wamel, Zennewijnen-Dreumel, Varik-Heerewaarden.
- Realiseer een struinroute langs de oevers als verwijzing naar de vroegere jaagpaden en als onderdeel van een grote struinroute langs de Waal.
- Betrek centra als Museum Tweestromenland (Beneden-Leeuwen) en Bezoekerscentrum De Grote Rivieren (Heerewaarden) bij de educatie.
- Benut ook fort Sint Andries als springplank voor beleving van het plangebied en als bijzondere verhaalplek.
- Inspireer ontwikkelingen rond Bato's erf mede op de gedachte van een romantisch buiten met 'plaisirtuin'.

Hoofdboodschap: ga bewust om met de cultuurhistorie en probeer haar zichtbaar een plaats te geven in het ontwerp. Er ligt een rijke historie in het plangebied. Het spreekt voor zich dat niet al die cultuurhistorie aandacht kan krijgen vanuit de opgaven van dit project. Maar het is te wensen dat de vanuit het project gegeven aandacht partijen als gemeenten, dorpen en inwoners inspireert om zelf een actieve rol op te pakken in het uitdragen en beleven van de boeiende plaatselijke geschiedenis. Deze initiatieven kunnen wezenlijk bijdragen aan meer betrokkenheid (participatie) van de burger bij de ontwikkelingen in het plangebied.

3.5 Landbouw

Opgaven

Voor de landbouw zijn geen specifieke opgaven. Het beleid is reeds met de ruilverkaveling Land van Maas&Waal ingezet om de landbouw binnendijks te krijgen met het oog op natuurontwikkeling. Dankzij deze ruilverkaveling is recent ca. 150 ha in de uiterwaarden uitgeruild met gronden van BBL. De ruilverkaveling heeft geen opdracht wat betreft de inrichting van de uiterwaarden. Wel zijn nog grote delen in landbouwkundig gebruik, maar niet meer in eigendom. Het gebruik varieert dus van extensieve begrazing tot grootschalige maispercelen.

Randvoorwaarden

Er dient overeenstemming te zijn met agrarische grondeigenaren over inrichtingsmaatregelen incl. schadeafkoop indien aan de orde, dan wel aankoop of ruil. Pachtcontracten worden gerespecteerd, dan wel afgekocht.

Keuzemogelijkheden

Landbouw kan een belangrijke rol gaan spelen in het duurzaam beheer van de uiterwaarden. Dat vraagt om een integrale beheersvisie binnen de randvoorwaarden van goed natuur- en rivierbeheer. Ook kan worden gekozen bepaalde delen van de uiterwaarden, met name bij Wamel, in landbouwkundig gebruik te laten en niet te kiezen naar functieverandering natuur. Dit ligt ook in lijn met de ruilverkaveling.

3.6 Recreatie

Opgaven

Recreatieën toersime zijn belangrijke speerpunten voor de regio. Qua opgave kan aangesloten worden bij de doelstellingen zoals omschreven in structuurvisie WaalWeelde West, nl:

- Het vergroten van de toegankelijkheid van de uiterwaarden ; bijvoorbeeld struinroutes en dorpsommetjes;
- Het creëren van Waalvertierplekken, waar recreatie kunnen uitrusten en genieten van het landschap zoals bij Fort St. Andries en Bato's erf.
- Fiets- en voetveren gekoppeld aan het creëren van Waalpleisterplaatsen, die informatie en voorzieningen bieden voor passanten, zoals de Veerstoepen bij de Kop van HeerewaardenHeerewaarden en Wamel.

Volgens de gemeente zijn er ook ideeën voor een kleinschalige toeristische ontwikkeling van de oude steenfabriekslocatie De Hul. Ook het Hotel/veerhuis is een markante toeristisch locatie. Verder zijn er kansen om de cultuurhistorie verder te ontsluiten.

Randvoorwaarden

- Inpassing van routes t.a.v. natuurwaarden, agrarisch gebruik en woonfuncties.
- Aansluitingen op dorpen (uitloop), horeca en toeristische knooppunten.

Keuzemogelijkheden

In het verdere ontwerpproces dienen zich verschillende keuzemogelijkheden aan. Dit is veelal een afgeleide van het ontwerpproces. Zo leent de zomerdijk zich goed voor een doorgaande fietsroute, waarmee ook een alternatief voor de dijk ontstaat.

3.7 Wonen, bedrijvigheid en infrastructuur

Opgaven

Er zijn geen opgaven voor wonen, bedrijvigheid of infrastructuur.

Randvoorwaarden

- Het bestemmingsplan geeft verdere randvoorwaarden aan deze functies wonen en bedrijvigheid.
- Randvoorwaarden t.a.v. gastransportleiding en hoogspanningskabel.
- Geen grootschalige delfstoffenwinning in de uiterwaarden aansluitend aan de zandwinplas Dreumel.

Keuzemogelijkheden

Mogelijke verdiept aanleggen van gastransportleiding en hoogspanningskabel in geval van een geul in de Wamelse uiterwaarden.

4. Visie

4.1 Opgaven en urgentie: natuur als motor

Uit een verkenning naar opgaven, zoals omschreven in hoofdstuk 3, kan een aantal conclusies worden getrokken:

- Vanuit hoogwaterveiligheid zijn er geen formele opgaven voor de korte termijn. Dijkversterking is over bijna het hele traject op middellange termijn (<2015) waarschijnlijk aan de orde. Op basis van huidige inzichten is rivierverruiming vooral nog niet nodig. Hierbij is uitgegaan van het doorgaan van een aantal grootschalige ingrepen in de omgeving, zoals de hoogwatergeul Varik-Heesselt.
- Vanuit het provinciale natuurbeleid (Natura 2000 en GNN) volgen beperkte opgaven met grootschalige ingrepen. Voor de Kop van Heerewaarden geldt de realisatie van NURG voor 2020, waarbij de provinciale natuurdoelen leidend zijn. Met de ontwerp-structuurvisie WaalWeelde West is voor de middellange termijn een kader gesteld voor natuurontwikkeling, uitgaande van 2 nevengeulen, oobosontwikkeling en ontwikkeling van stroomdalgrasland. Voor de uiterwaarden bij Wamel en Dreumel zijn beperkte ontwikkelopgaven, o.a. versterking leefgebied kamsalamander. Het gebied is aangewezen als Vogelrichtlijngebied; behoud van het habitat van bepaalde vogelsoorten is hier leidend.

Wel zijn er vanuit beleidskaders of kijkend naar het gebied de nodige meekoppelkansen met voorgenoemde natuuropgave en te komen tot een eenduidige inrichting en beheer, namelijk:

- Vanuit de Kaderrichtlijn Water wordt door het Rijk (RWS) gezocht naar mogelijkheden om de waterkwaliteit langs de Waal te verbeteren, om tot een meer natuurlijke inrichting van het watersysteem te komen en de ecologische kwaliteiten te verbeteren. Juist in deze uiterwaarden liggen er goede kansen.
- Vanuit het ontwerp-beheerplan Natura 2000 wordt door de provincie eveneens gezocht naar locaties voor meestromende nevengeulen, slikkige oevers, stroomdalgraslanden en oobos, bij voorkeur binnen Habitatrictlijngebied. Deze uiterwaarden, aangewezen als Vogelrichtlijngebied, bieden daarvoor ook mogelijkheden.
- Vanuit de markt zou volgens Staatsbosbeheer belangstelling zijn de plas van Vonk te verondiepen met specie die vrijkomt bij andere rivierprojecten. Het gaat om grond dat vrijkomt bij rivierprojecten in de omgeving, dat niet vermarkt of ter plaatste verwerkt kan worden. Uiteraard dient de kwaliteit te voldoen aan milieunormen. Deze verondieping, mits daarbij wordt voldaan aan bepaalde inrichtingseisen, draagt ook bij aan de doelstellingen van de Kaderrichtlijn Water en de Vogelrichtlijn.
- Er kansen zijn voor versterking van extensieve vormen van recreatie & toerisme en de beleving van cultuurhistorische waarden.

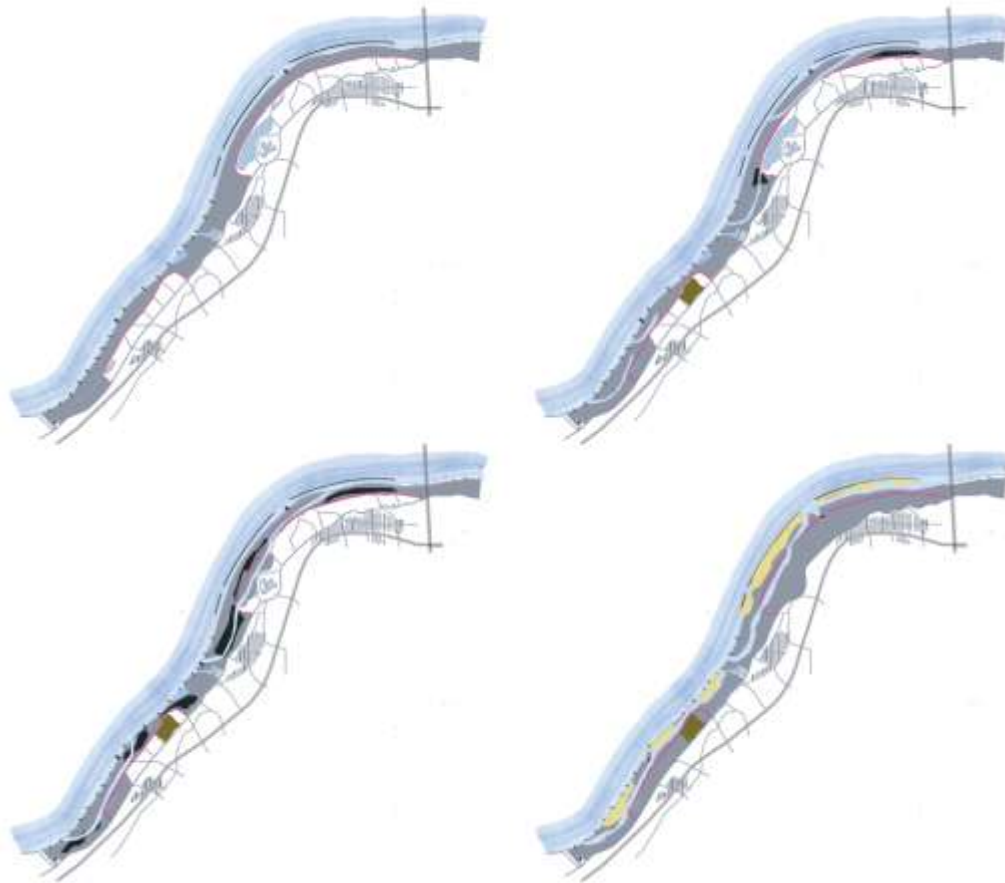
Sinds het gebiedsproces Fort Sint Andries en ook met de Ruilverkaveling Land van Maas&Waal worden gronden verworven ten behoeve van natuur. Op deze gronden is veelal sprake van een tijdelijk agrarisch beheer, hangende een definitieve inrichting en beheer van het gebied. Doordat recent een veelal aaneengesloten gebied is ontstaan, is er nu alle aanleiding om te komen tot een samenhangend streefbeeld, gericht op het vergroten van de biodiversiteit. Gezien de opgaven en kansen zijn daar verschillende ambitieniveaus in na te streven.

4.2 Vertrekpunten voor de visie

Adaptatiepaden naar de toekomst

Gezien alle onzekerheden voor de langere termijn is het belangrijk de juiste stappen te zetten op het juiste moment. Rivierverruiming is bijvoorbeeld op pas op de langere termijn (>2030) toch nog aan de orde. Inzichten kunnen veranderen over duurzaam rivierbeheer. Het is dus belangrijk dat oplossingen nu niet later voor problemen gaan zorgen. Het gaat dus om de juiste stappen zetten op het juiste moment. Binnen het Deltaprogramma noemt men dit adaptief deltamanagement. Deze denklijn wordt ook in dit project toegepast. Afbeelding 6 geeft een schematische weergave van een lange termijnperspectief voor het gebied, mocht er toch een hoogwateropgave met ruimtelijke ingrepen nodig zijn. Om geen spijt maatregelen te kunnen bepalen, is het belangrijk korte termijn beslissingen te koppelen aan het geschetste langetermijn perspectief. Een dergelijk perspectief gaat uit van lange meestromende geulsystemen bij Wamel en Dreumel, waarvan de Plas van Vonk weer integraal onderdeel wordt. Dit door de plas vergaand te verondiepen. Ook in de Heerewaarden wordt rivierverruiming bereikt door een langgerekte meestromende geul. Let wel: deze

denkrichting voor de lange termijn is slechts uitgewerkt om grip te krijgen op de juiste maatregelen voor de korte termijn.



Afbeelding 6: ontwikkelingsperspectieven, stappen in de tijd

Duurzaam rivier- en uiterwaardenbeheer

Afhankelijk van het te voeren beheer kan het terrein verruwen. Ecologisch en vanuit beheerskosten gezien is een procesbeheer, bijv. middels jaarrondbegrazing, vaak het meest voor de hand liggend. De ruigte, struweel en bos die daarbij kan ontstaan werken echter opstuwend op de rivier. Dit moet worden gecompenseerd door de rivier meer de ruimte te geven, veelal door uiterwaardvergraving. Daarmee kunnen weer hydraulische effecten (aanzanding en dwarsstroming, met negatieve effecten op de scheepvaart) ontstaan, als ook kwel binnendijks. Zo ontstaat er een wisselwerking tussen terreininrichting en inrichtingskosten (m.n. door grondverzet), beheerskosten, kwel en maatgevende hoogwaterstanden. Het is daarbij steeds zoeken naar een inrichting en beheer tegen maatschappelijk aanvaardbare kosten, waarmee voldoende ecologisch rendement (gewenste natuurdoelen) zijn te behalen.

Verbinden verleden met de toekomst

De uiterwaarden bij Wamel, Dreumel en Heerewaarden hebben nog vele landschappelijke, natuurlijke en cultuurhistorische waarden. Niet overal is deze nog even herkenbaar en beleefbaar. Dit levert soms een versnipperd en gebiedsvreemd beeld (grote oppervlakte mais) op. Daarnaast zijn er kansen voor een meer samenhangend en gezonde recreatienetwerk. Bij het ontwerp is het van belang aan te sluiten bij de DNA van dit gebied. Dat biedt de volgende aanknopingspunten:

- benut oude geulsystemen maar zandige oeverwallen (voormalige platen) in de uiterwaarden;

- landschappelijke versterking van het oud hoevig land;
- benut dijken incl. zomerkades voor versterking van recreatieve routestructuren;
- historische en archeologische plaatsen als aanleiding voor recreatie & toerisme, bijvoorbeeld Bato's Erf, Fort Sint Andries en De Hul;
- versterken verbindingen tussen kernen en uiterwaarden.

4.3 Visie op de ruimtelijke structuur

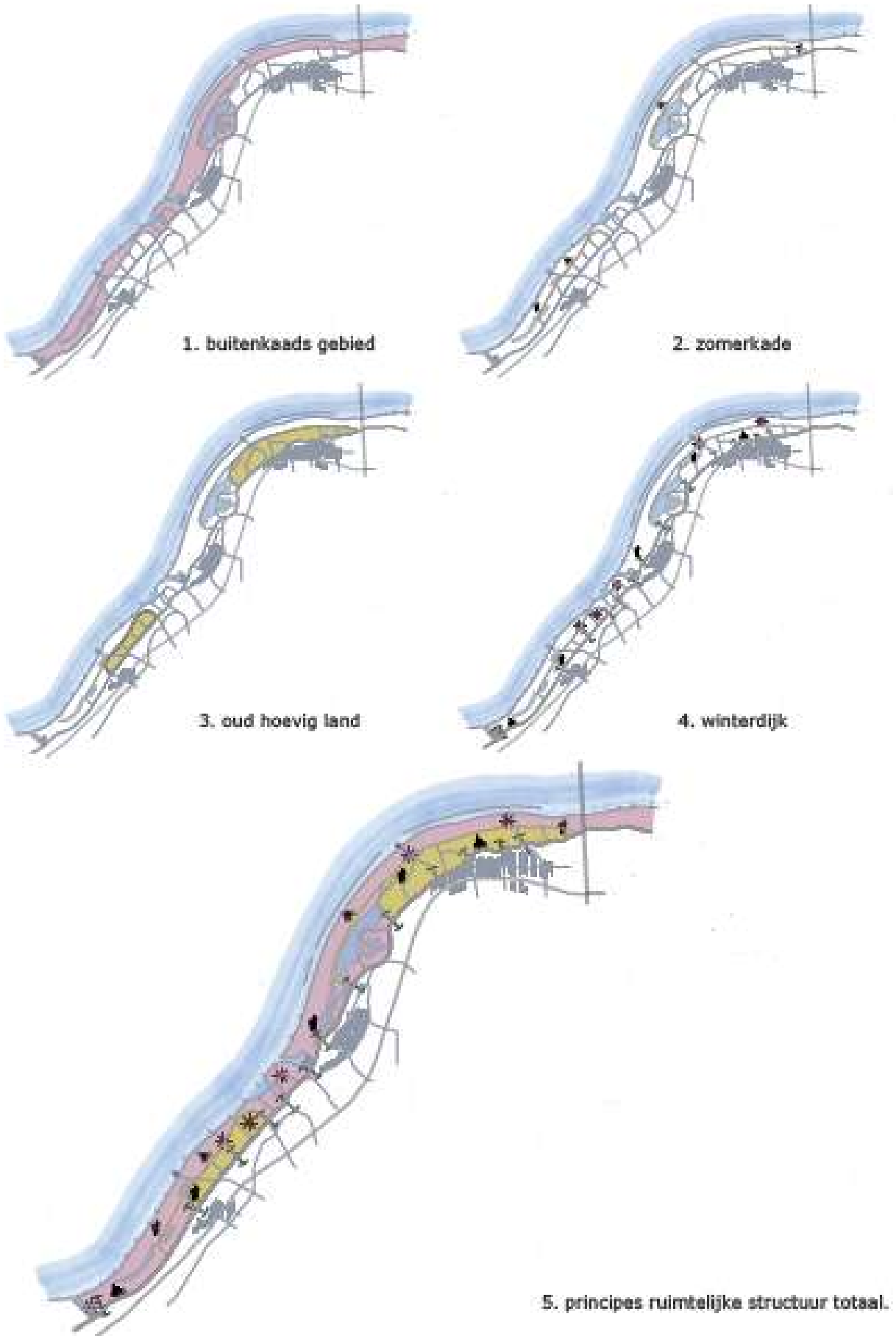
Vanuit de gebiedsopbouw, opgaven, randvoorwaarden, kansen en potenties is een hoofdstructuur gekozen die leidend is voor het verdere ontwerpproces en de te maken keuzes. Deze hoofdstructuur is ontstaan door keuzes over:

- een logische en functionele inrichting van het gebied;
- ruimte voor dynamische processen t.b.v. het vergroten van de biodiversiteit;
- ruimte voor mogelijke rivierverruiming in de toekomst ;
- keuze waar behoud van agrarische functies mogelijk is, mede met het oog op behoud van cultuurhistorische en landschappelijke waarden en een duurzaam beheer van het gebied;
- lijn elementen die bij kunnen dragen voor de verdere recreatieve en landschappelijke ontwikkeling van het gebied;
- (Cultuurhistorische) plekken die bij kunnen dragen aan beleving van het gebied en het verhaal vertellen van de historie en de gemeenschap;
- Toegankelijkheid en samenhangende beheereenheden.

Afbeelding 7 geeft een schematische weergave van de ruimtelijke structuur van het ontwerp. Daarin zijn de volgende onderdelen te herkennen:

- *Buitenkaads gebied*: tussen de rivier en de zomerkade wordt ingezet op de ontwikkeling van een samenhangend natuurgebied.
- *Zomerkade*: de zomerkade biedt mogelijkheden voor extensieve recreatievormen, gekoppeld aan routes en bijzondere plaatsen en horeca in de omgeving.
- *Oud hoevig land*: het gebied tussen de winter- en de zomerdijk, het oud hoevig land, blijft zo veel mogelijk behouden voor de functie landbouw. Aanwezige landschappelijke en natuurlijke waarden (kolken, strangen, grasland e.d.) kunnen worden versterkt.
- *Winterdijk*: ook de winterdijk wordt versterkt als belevings as in de lengterichting. Daarnaast zijn de knooppunten belangrijk van routes (dorpsommetjes) tussen dorpen en de uiterwaarden. Bij Wamel kan meer zicht vanaf de dijk richting rivier gecreëerd worden.

Deze hoofdstructuur is leidend voor het hele projectgebied, van Fort St. Andries tot de Willem Alexanderbrug. Binnen deze structuur kunnen verschillende ambitieniveaus worden ingezet. In de volgende hoofdstukken is de ruimtelijke visie voor de Uiterwaarden Wamel Dreumel en de Kop van Heerewaarden verder uitgewerkt in schetsontwerpen.



Afbeelding 7: visie op ruimtelijke structuur

5. Schetsontwerp

5.1 Scenario's

Uitgaande van de beleidsopgaven en de visie op de ruimtelijkestructuur zijn diverse ontwikkelings- richtingen afgewogen, wat heeft geleid tot twee scenario's. De scenario's zijn met name verschillend voor het buitenkaads gebied. Daar moet ruimte worden gevonden voor natuuropgaven. De scenario's verschillen sterk in ambitieniveau, nl:

- Scenario basis natuur; het realiseren van een basiskwaliteit natuur tegen minimale inspanningen en op korte termijnrealiseerbaar;
- Scenario Natuur+; benutten kansen voor beleidsmatig gewenste vormen van natuurontwikkeling, tegen maatschappelijk aanvaardbare kosten en met meerwaarde voor het gebied.

5.1.1 Scenario 1: Basisnatuur

Dit scenario gaat uit van minimale inspanningen om een meer duurzame en samenhangende inrichting voor het gebied te realiseren. Er is volop ruimte voor agrarisch medegebruik.

Buitenkaads gebied

Voor het buitenkaads deel worden de nog resterende productiegraslanden omgezet in bloemrijke graslanden. Dit door voorwaarden te stellen aan agrarisch medegebruik, o.a. ten aanzien van maaidata, bemesting en gebruik bestrijdingsmiddelen. Doel is vergroting van de biodiversiteit. Door het verwijderen dan wel herschikken van rasters ontstaan grotere aaneengesloten beheerseenheden. In dit scenario wordt niet vergraven t.b.v. natuur. Realisatie kan zonder vergunningenprocedures.

Zomerkade

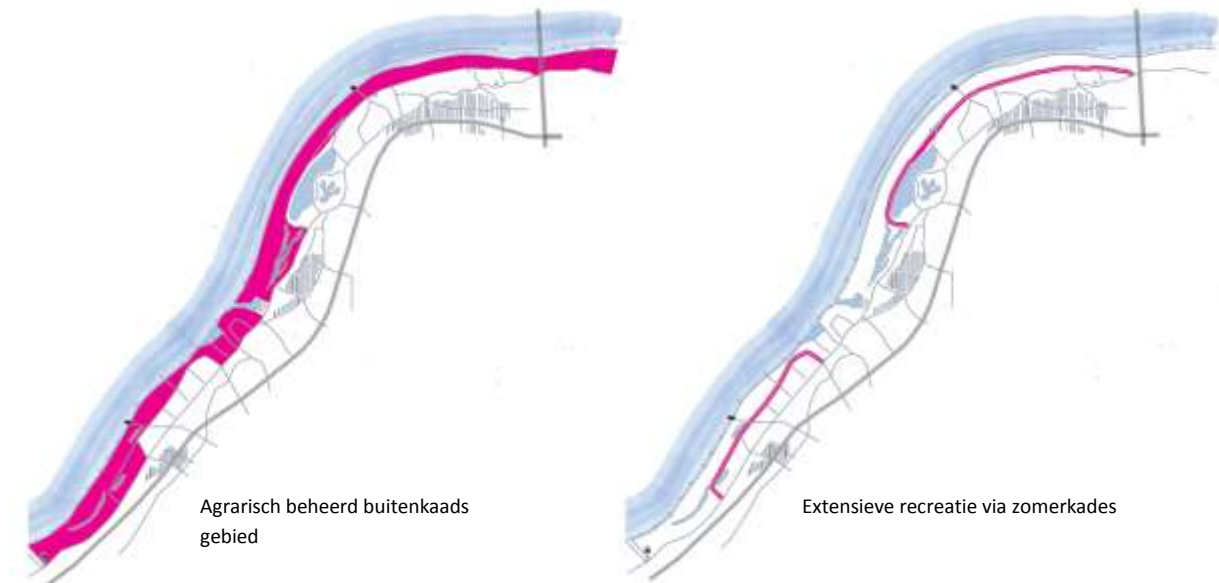
De zomerkade die door het gebied loopt kan een verbindend element zijn om naast de winterdijk het gebied meer te ontdekken, met de nodige dwarsverbindingen vanuit de dorpen. Daarmee ontstaat een samenhangende recreatiestructuur, waarbij De Hul, Veerstoep Wamel, Verdronkend dorp Dreumel, Bato's Erf, Bezoekerscentrum Rivierengebied, veerstroep Heerewaarden, Fort St. Andriessen vertier- en/ of pleiserplaatsen kunnen zijn. Het gaat hierbij met name om de verbetering van de toegankelijkheid van het gebied voor wandelaars.

Oud hoevig land

Het oud hoevig land in Wamel, tussen de zomer- en winterkade, behoud haar agrarische functie. Grondeigenaren worden verleid een meer "natuurlijk" agrarisch beheer (meer grasland, kleinschaligere akkers) in te zetten, dat ook recht doet aan landschappelijke kwaliteiten van het gebied.

Winterdijk

In vervolgfase kan hier met omwonenden bekeken worden hoe routes (dorpsommetjes) en knoppunten met de dijk worden versterkt. Dat is in deze fase niet uitgewerkt.



Afbeelding 8: maatregelen scenario 1

5.1.2 Scenario 2: natuur +

In dit scenario is gezocht naar een afgewogen ontwerp dat binnen de randvoorwaarden invulling geeft aan de kansen voor verdere natuurontwikkeling, tegen maatschappelijk aanvaardbare kosten.

Centraal in het ontwerp staat het aantakken op de Waal van in totaal vier te vergraven geulen, waarvan één meestromend. Daarmee ontstaat meer dynamiek en gradiënten in de uiterwaarden; meer open water, slikkige oevers en meer gradiënten van nat naar droog. Ook wordt ingezet op oobosontwikkeling (stroomluwte Bato's erf) en stroomdalgraslanden op de hoge zandige oeverwallen. De zandwinplas wordt deels verontdiept, waardoor natuurwaarden toenemen doordat er meer diversiteit in aquatische milieu's ontstaat. Uitgangspunt is een waterstandsneutraal plan.

Buitenkaads gebied

In de bocht bij Wamel wordt een smalle meestromende nevengeul van ca. 2 km gerealiseerd. Uitgegaan wordt van een onttrekkingsdebiet van ca. 1% en een betrekkelijk smal doorstroomprofiel. De instroom ligt ten oosten van de veerstoep. In de veerstoep komt een duikersconstructie. De in- en uitstroom wordt verstevigd met stortsteen. Zowel de in- als uitstroom ligt achter langsdammen, waarmee effecten op de Waal worden geminimaliseerd.

Op de hogere delen aan de oever in de bocht bij Wamel en ook de Kop van Heerewaarden liggen potenties voor stroomdalgraslanden. Mede door hun ligging t.o.v. de overheersende windrichting kan hier opzanding plaatsvinden; een voorwaarde voor dit type natuur.

Tussen de veerstoep en de Hul wordt plaatselijk het maaiveld verlaagd, waardoor een betere doorstroming van de rivier bij hoogwater door de uiterwaard wordt gecreëerd en meer gradiënten zorgen voor versterking van natuurwaarden.

Het oostelijk deel van de Vonkerplas wordt deels verontdiept. Het gaat om ca. 1 mln m³ grond vanuit het project zelf. Daarnaast kan de plas verder worden opgevuld met specie dat elders langs de Waal bij rivierprojecten vrijkomt en niet vermarkt of ter plaatse verwerkt kan worden. Dit zal per schip moeten worden aangevoerd, waardoor een tijdelijke instroom (ter hoogte van voormalige instroom) moet worden gecreeerd. Uitgegaan is de plas in het oostelijk deel te verontdiepen tot het niveau waar ondiepten ontstaan (+3 m NAP), en voor het overig deel tot maximaal 5 m onder het waterpeil, om verdere opstuwing te voorkomen.

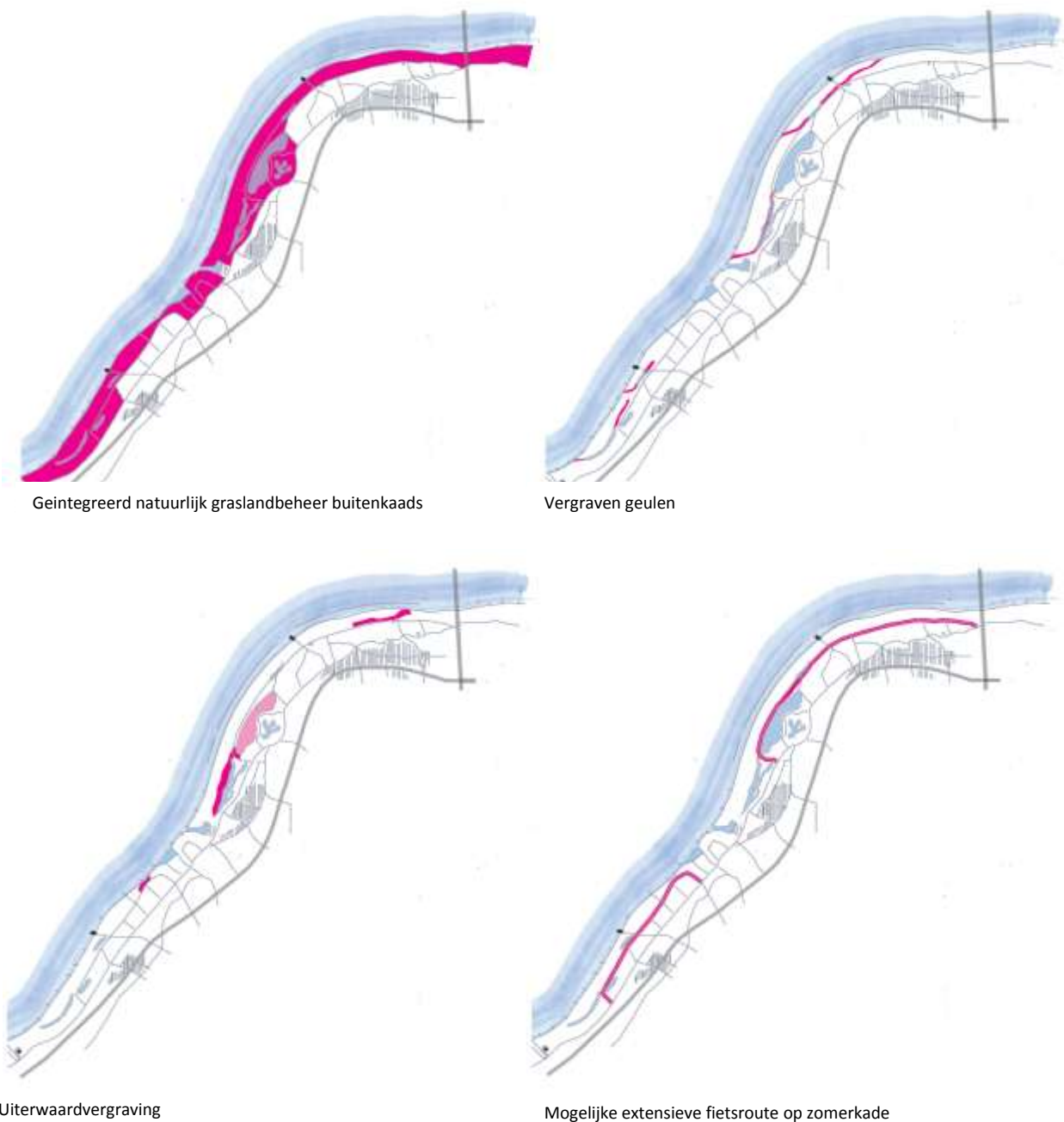
De plas wordt verder in het zuiden aangetakt op een te graven geulen, deels gebruik makend van het bestaande geulsysteem. Daarbij wordt het nog aanwezige gronddepot vergraven. Middels een duiker blijft de toegankelijkheid van de kade gegarandeerd. De geul heeft een lengte van ca. 1,8 km. De uitstroom op de Waal wordt versterkt met stortsteen. De plas komt daarmee in verbinding te staan met de Waal. Dit vraagt

nadere uitwerking. Een deel van de uiterwaard wordt vergraven (maaiveldverlaging) om de rivier de benodigde ruimte te geven.

In de Kop van Heerewaarden worden twee eenzijdig aangetakte geulen van resp. 2 km en 1,5 km gecreerd, gebruik makend van de ligging van bestaande geulen in het gebied. Deze worden dus verder vergraven in de lengterichting. De uitstroom wordt versterkt met stortsteen. De toegang van de veerstoep blijft gegarandeerd middels een duiker. Tussen de Waal en Bato's erf wordt een klein deel van de hoge kop vergraven om de doorstroom in de uiterwaarden beter te geleiden.

Het terreinbeheer wordt in het buitenkaadse deel gericht op geïntegreerd coöperatief beheer gericht op natuurlijk graslandbeheer met seizoensbegrazing. Periodiek ingrijpen is waarschijnlijk noodzakelijk om niet te veel verruwing / opslag en daardoor opstuwung van de rivier te krijgen. Op de hogere delen, op de voormalige zandplaten, liggen potenties voor stroomdalgraslanden.

Zeer plaatselijk (<2,5%) is ruimte voor meer ruigte en struweel, daar waar het riviersysteem het toelaat.



Afbeelding 9: ingrepen bij scenario 2 Natuur+

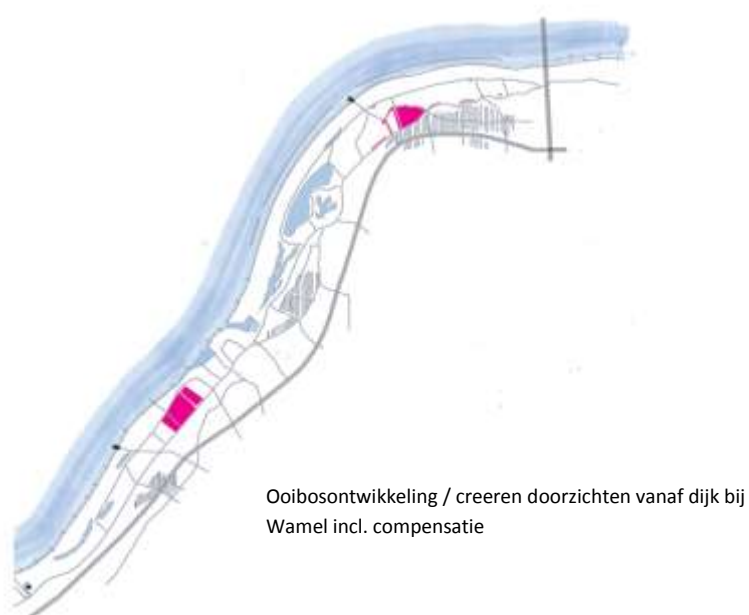
Zomerkade

Gedacht wordt aan de recreatieve mogelijkheden van de zomerkade verder te versterken, in aansluiting op aanwezige pleisterplaatsen en vertierplekken. Zo kunnen de veerstoepen naar Varik en Tiel een impuls gebruiken, aansluitend bij het “Rondje-pontje” concept van WaalWeelde. Gedacht kan ook worden aan extensieve of avontuurlijke fietsmogelijkheden, gecombineerd met beheerspaden. Dit kan in een volgende fase verder worden uitgewerkt, zeker ook als het gaat om een goede zonering met de natuur en de blijvende landbouw.

Oud hoevig land

Voorgesteld wordt het gedeelte tussen zomer- en winterdijk bij Wamel in landbouwkundig gebruik te laten met behoud van aanwezige landschappelijke en natuurlijke waarden. Dit gedeelte is ook veelal in particuliere eigendom. In dit gebied kan wel worden gezocht naar mogelijkheden het leefgebied van de kamsalamander te versterken.

In de stroomluwte van Bato's erf wordt de ontwikkeling van hard- en zachthoutoibos mogelijk gemaakt. Dit vindt binnenkaads plaats, dus een afwijking op de eerder geschetste ruimtelijke structuur. De keuze voor oibos is reeds in de ontwerp-structuurvisie WaalWeelde West gemaakt. Deze stroomluwte is een van de weinige plaatsen langs de Waal waar oibosontwikkeling mogelijk is. Gezien de geringe resterende oppervlakte en landbouwkundige mogelijkheden van dit deel tussen de zomer en winterkade, is het denkbaar dat ook het overige gedeelte qua beheer integraal wordt meegenomen met het buitenkaadse deel.



Afbeelding 10: ingrepen bij scenario 2 Natuur +

Winterkade

In dit scenario wordt voorgesteld om bij Wamel meer doorzicht vanaf de dijk te creëren. Dit kan dan worden gecompenseerd in een boskern. Verder vragen de knooppunten met routes vanuit de drie dorpen met de fietsroute op de dijk om uitwerking. Dergelijke onderwerpen lenen zich beter om met de omgeving in een volgende fase uit te werken.

5.2 Doelbereik scenario's

Doelbereik scenario 1

Het doelbereik van scenario 1 is met name voor natuuropgaven. In totaal gaat het om 385 ha natuurgebied dat een meer eenduidig beheer krijgt gericht bloemrijk grasland. Agrarisch medegebruik is daarbij mogelijk. Daarbij wordt 235 ha nieuwe natuur gerealiseerd, als onderdeel van de ontwikkelopgave van het Gelderse Natuurnetwerk (5.300). Er wordt niet of nauwelijks ingespeeld op kansen en potenties vanuit het gebied. Voor de Kop van Heerewaarden wordt niet voldaan aan de ontwikkelingsrichting zoals vastgelegd in de structuurvisie WaalWeelde West. De recreatieve mogelijkheden blijven behouden, en kunnen worden versterkt.

Doelbereik scenario 2

In scenario wordt 385 ha integraal ingericht en beheerd. Daarvan is 235 ha nieuwe natuur. Dat wil zeggen, wanneer een voorstel voor herbegrenzing wordt doorgevoerd in de omgevingsvisie en het NGP, waarbij het hele buitenkaadse deel onderdeel wordt van het GGN. Daarnaast vindt inrichtingsmaatregelen plaats op 150 ha dat volgens het NBP2014 als bestaande natuur te boek staat. Volgens SBB zijn de gronden indertijd wel overgedragen, maar niet ingericht. Dat geldt zeker voor de Kop van Heerewaarden en bij Dreumel.

Van deze opgave is 181 ha gelegen in de Kop van Heerenwaarde en dus NURG, een rijksopgave. Het rijk gaat daarbij uit van een basisinrichting. Door het geïntegreerd natuurlijk graslandbeheer zal een grotere biodiversiteit ontstaan ten opzichte van scenario 1.

Daarnaast wordt het gebied ingericht ten behoeve van doelstellingen in het kader van Natura 2000, zoals opgenomen in het ontwerp-beheerplan Natura2000 gebied Rijntakken. In de Kop van Heerewaarden wordt ca. 15 ha ooibos ontwikkeld. Daarnaast is er in het hele gebied potentie voor 10-tallen hectares stroomdalgrasland op de zandige oeverwallen. De 2 km meestromende geul in de bocht bij Wamel scoort goed in het kader van Natura 2000, evenals een flink aantal hectares slikkige oevers en open water.

Voor de Kaderrichtlijn Water is de 2 km meestromende geul bij Wamel zeer interessant. Daarnaast dragen de drie aangetakte geulen / strangen van resp. 1,8 km, 1,5 km en 2 km bij aan de doelstellingen, evenals het verondiepen van de plas.

In scenario 2 worden ook maatregelen voorzien ten behoeve van recreatie, alhoewel deze echter nog verder moeten worden uitgewerkt. Vooralsnog is als richtlijn 3 km extensief fietspad en 7 km wandelpad genomen.

6. Vergunbaarheid

6.1 Ruimtelijke inpasbaarheid en Wabo

Bestemmingsplannen

De bestemming van het plangebied in Heerewaarden is overwegend 'Uiterwaardengebied' (Bestemmingsplan buitengebied buitendijks deel Maasdriel, 16 januari 2008). Naast de bestemming 'Uiterwaardengebied' heeft het zuidelijk deel van de uiterwaard de bestemming 'Bos- en Natuurgebied'. De onderdelen die in de verschillende scenario's genoemd staan, behoeven waarschijnlijk geen bestemmingsplanwijziging. Wel dient er rekening te worden gehouden met verschillende dubbelbestemmingen. Zo zijn er de bestemmingen 'Waterkering', 'Primaire Waterstaatsdoeleinden' en 'Archeologie'.

De bestemming in Wamel en Dreumel is net als in Heerewaarden overwegend 'Agrarisch met waarden – Uiterwaard' (Bestemmingsplan buitengebied West Maas en Waal, 26 september 2013). De voormalige zandwinplas (de Vonkerplas) heeft de bestemming 'Water' en omliggend de bestemming 'Natuur'. Er is een voorschrift betreffende het verondiepen van de plas waar rekening mee gehouden dient te worden. Het gebruik van de gronden voor klei-, zand- en grindwinning of voor het storten van baggerspecie en/of verontreinigde grond is verboden (artikel 18.3.b).

Op het gebied van ruimtelijke inpassing is na een eerste quickscan waarschijnlijk geen wijziging van het bestemmingsplan aan de orde.

Milieueffectrapportage

In de préverkenning komen verschillende activiteiten naar voren die mogelijk m.e.r. plichtig zijn. Gekeken is naar de C en D-lijsten in de bijlage van het besluit MER. Een activiteit in de C-lijst heeft een directe m.e.r.-plicht tot gevolg. Na een quickscan is geconcludeerd dat beoogde activiteiten zowel op de C-lijst als de D-lijst niet voorkomen.

Er is daarnaast een directe m.e.r.-plicht wanneer het bestemmingsplan moet worden gewijzigd én een passende beoordeling moet worden gemaakt. Na een eerste scan wordt er van uitgegaan dat er dus geen wijziging van een bestemmingsplan aan de orde is.

Wamel, Dreumel en Heerewaarden maken onderdeel uit van het Natura 2000-gebied Uiterwaarden Waal (wordt: Natura 2000 gebied Rijntakken) en zijn Vogelrichtlijngebied. Door de voorgenomen activiteiten kan niet worden uitgesloten dat er geen significant negatief effect voor de huidige natuur optreedt. Een natuurtoets zal moeten uitwijzen of er daadwerkelijk een passende beoordeling nodig is.

De gemeenten zijn gezien het nog te nemen besluit (omgevingsvergunning) het bevoegd gezag in het kader van de m.e.r.-plicht en dienen hierover een besluit te nemen. In het kader van de Ontgrondingenwet (zie par. 6.4) kan eveneens een MER-beoordelingsplicht aan de orde zijn.

6.2 Waterwet

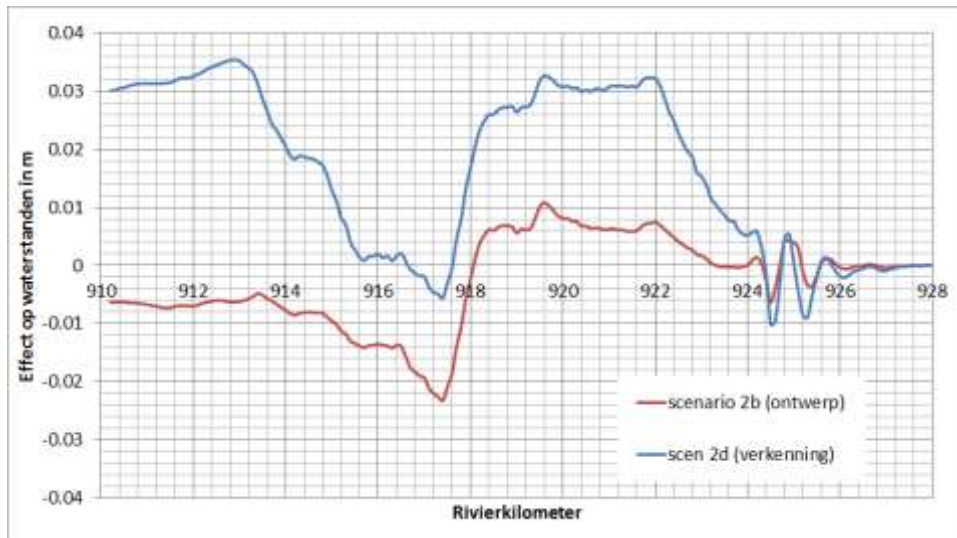
Een belangrijk aandachtspunt is de vergunbaarheid in het kader van de Waterwet. Verschillende aspecten zijn beoordeeld door Arcadis. De memo daarover is opgenomen in de bijlage 1. Dit is een samenvatting.

Hoogwaterveiligheid

Scenario 2 is tot stand gekomen door meerdere scenario's met Waqua door te rekenen, waarbij diverse optimalisatieslagen zijn doorgevoerd. Uitgangspunt daarbij was een waterstandsneutraal plan. Daarmee wordt hier bedoeld een plan dat in bovenstroomse richting geen stuwings veroorzaakt.

Arcadis is ervan uitgegaan dat eventuele benedenstroomse effecten kunnen worden opgevangen door benedenstroomse projecten zoals in het kader van Waalweelde. Dat is echter niet wenselijk. Arcadis geeft wel aan dat de ruimte voor zelfstandige neutraliteit onvoldoende is. Dit ligt dus kritisch, en is een belangrijk uitwerkpunt.

Scenario 2 is met Waqua getoetst op het MHW 18.000 m³/s. Hier blijkt de vegetatie een sleutelrol te vervullen. Als men niet graaft zoals in scenario 1 dan moeten we genoeg nemen met een vegetatiebeeld dat bestaat uit grasland. Als men wel graaft en ongeveer 1 miljoen m³ grond vanuit de uiterwaard afvoert en de plas van Vonk verondiept dan ontstaat er ruimte om naast graslanden ook ruigten en incidenteel struwelen (maximaal 2,5%) toe te staan. Dit is in het scenario 2 vervat.



Afbeelding 11: effect op maatgevende waterstanden bij scenario 2 (met 2,5 en 25% ruigte)

Hinder en schade voor derden

De voor gebruikers belangrijke zomerkaden in het gebied blijven in stand en de hinder voor derden blijft daardoor beperkt.

Effecten op de scheepvaart

Waar langsdammen aanwezig zijn is de relatie tussen veranderingen in de uiterwaard en stroming in de vaarweg minder direct geworden. Een nevengeul kan hinderlijke dwarsstromen en aanzanding in de vaarweg veroorzaken maar als zij achter een langsdam ligt treden deze effecten op in de oevergeul en veel minder in de vaarweg. Het is de verwachting dat een onttrekking tot 1% bij Wamel goed mogelijk is zonder voor de scheepvaart hinderlijke bijeffecten. De daarbij aansluitende geul in Dreumel krijgt zijn water van de bovenstrooms gelegen geul. Daardoor is voor de geulen bij Wamel en Dreumel de wisselwerking met de vaarweg klein.

Voor de geul bij de Kop van Heerewaarden is de situatie anders. Tussen rkm 922 en 924 wordt voor de scheepvaart hinderlijke sedimentatie in de vaarweg verwacht. Deze is oplosbaar door de inundatiefrequentie te verminderen en door meer terreinverruwing toe te laten. Beide kunnen leiden tot hogere MHW standen in dit traject. De inschatting is dat dit bij het detailontwerp kan worden opgelost met behoud van het geplande ruigere vegetatiebeeld. Voor alle geulen geldt dat de in- en uitroempunten zorgvuldig vorm moeten krijgen.

Verondiepen van de plas

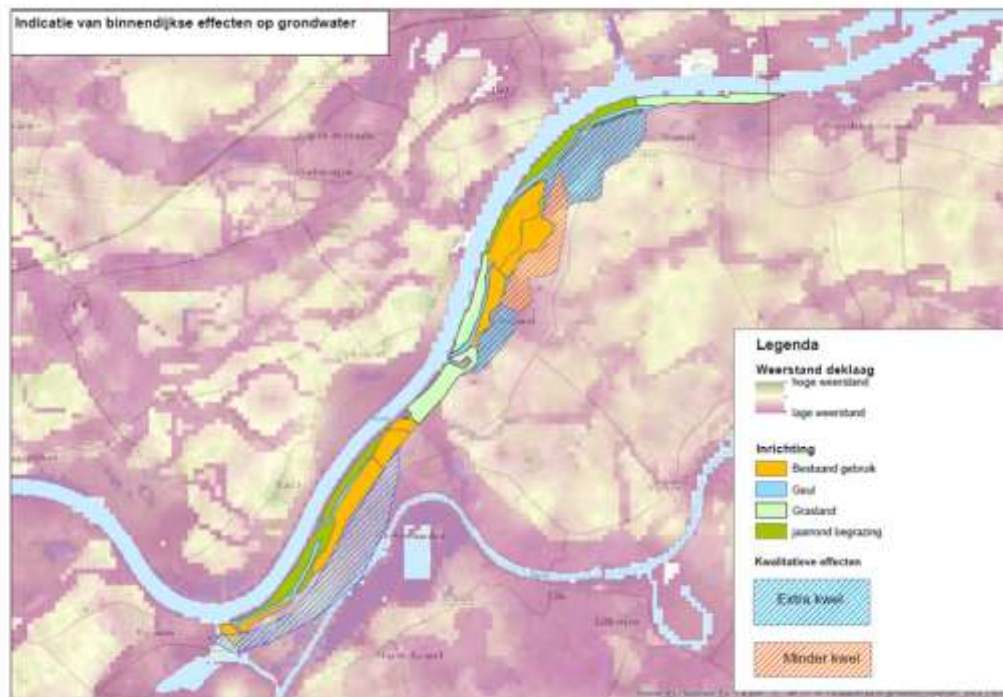
Rijkswaterstaat is ook bevoegd gezag voor het vergunbaar krijgen van het verondiepen van de plas. Belangrijke punten van uitwerking zijn de kwaliteit van de grond en de wijze van afwerking, waarbij een duidelijk maatschappelijke meerwaarde moet optreden.

Tabel 1: kwalitatieve 1^e beoordeling effecten relevant voor vergunning Waterwet (bron Arcadis)

Te beoordelen effect	Scenario 1	Scenario 2
Maatregel in stroomvoerend deel: MHW as rivier	Geen effect, aanvaardbaar	Neutraal tot verruimend in bovenstroomse richting, Stijging benedenstrooms van 918 aanvaardbaar mits de stijging volledig wordt gecompenseerd door benedenstroomse maatregelen
Maatregel in bergend deel	Nvt	Nvt
MHW stand buiten de as van de rivier	Geen effect, aanvaardbaar	Stijging benedenstrooms van 918 aanvaardbaar mits de stijging volledig wordt gecompenseerd door benedenstroomse maatregelen
Afvoerverdeling bij MHW	Geen effect, aanvaardbaar	Verwaarloosbaar, aanvaardbaar
Afvoerverdeling bij normaal hoogwater	Geen effect, aanvaardbaar	Verwaarloosbaar, aanvaardbaar
Waterstanden en inundatiefrequentie van de uiterwaard	Geen effect, aanvaardbaar	Zomerkade zoneert de gebieden. Lokaal hinder mogelijk. In overleg uitwerken.
Stroombeeld in de uiterwaard	Geen effect, aanvaardbaar	
Stroombeeld bij aan en aftakkingen van nevengeul	Geen effect, aanvaardbaar	Effecten bij in en uitlaten. Bij Wamel beperkte hinder wegens langsdammen. Bij Dreumel en Heerewaarden hinder in detailuitwerking oplosbaar.
Afvoerverdeling bij lage afvoeren	Geen effect, aanvaardbaar	Verwaarloosbaar, aanvaardbaar
Aanzanding en erosie van het zomerbed en oevers	Geen effect, aanvaardbaar	Bij Wamel (913-917) geen hinder wegens langsdammen en laag debiet (1%). Bij Dreumel en Heerewaarden wel hinder in detailuitwerking oplossen.
Aanzanding en erosie van het zomerbed door ingrepen zomerbed	Geen effect, aanvaardbaar	Geen erosie. Aantakkingen zijn verdedigd en detailuitwerking kan deze effecten in zomerbed afdoende voorkomen.
Aanzanding en erosie van het zomerbed door ingrepen winterbed	Geen effect, aanvaardbaar	Overwegend sedimentatie. Bij Wamel (913-917) geen hinder wegens langsdammen. Bij Heerewaarden wel hinder tussen rkm 922 en 924 in detailuitwerking nader oplossen.
Aanzanding en erosie nevengeul	Geen effect, aanvaardbaar	Niet problematisch
Sedimentatie winterbed	Geen effect, aanvaardbaar	Wel effect. Meer doorstroming = meer sedimentatie (vooral fijne fracties). In eerste instantie waarschijnlijk in oeverageul. Niet oplosbaar. Cyclisch beheer noodzakelijk maar frequentie laag (>15 jaar).
Erosie winterbed	Geen effect, aanvaardbaar	Bij Heerewaarden geulen binnen 200 meter van de kering. Knelpunt. Nader uitwerken. Verdedigen. Of kleiner dimensioneren en beheer intensiveren. Nader uitwerken.
Geen terreinverlaging binnen 200 m van de kering	Nee	Geulen bij Dreumel en de westelijke geul bij Heerewaarden liggen binnen 200 m van de dijk. Niet aanvaardbaar. Ontwerp herzien op deze punten.
Geen toename van de kwel of toename van verdroging	Nee	Wel toename van kwel en risico van toename zandvoerende Wellen. Niet aanvaardbaar.

6.3 Waterwet (Keur waterschap)

Scenario 1 geeft geen aanleiding voor vergunningverlening in het kader van de keur. Scenario 2, speelt dit aspect mogelijk door het graven van geulen. Dit moet verder worden onderzocht. Door Arcadis is op basis van een expert judgement een inschatting gemaakt van hydrologische effecten binnendijks. Van de gevonden effecten zijn de effecten van de geulen op de keringen het meest bezwaarlijk. Het verdient aanbeveling om de geulen bij Dreumel en Heerewaarden te verkleinen daar waar zij dicht bij de keringen komen. Het is niet de verwachting dat dit tot leidt tot een grote afname van de doorstroombaarheid. Waar dat wel het geval is kan dit dicht bij de rivier en meer stroomopwaards worden opgelost hetzij door extra ingrijpen hetzij door extra beheer.



Afbeelding 12: effecten binnendijkse kwel (bron: Arcadis)

6.4 Ontgrondingenwet

Scenario 2 is vergunningplichting in het kader van de ontgrondingenwet. Provincie Gelderland is bevoegd gezag. Het totaal te vergraven gebied is nu ontworpen op circa 60 ha waarbij ongeveer de helft niet meer dan 1 meter en dus oppervlakkig. Daarbij is er in elk geval een MER-beoordelingsplicht.

6.5 Natuurtoets

In het kader van Natura2000 zal beoordeeld moeten worden of (significant) negatieve effecten op aanwezige natuurwaarden uitgesloten kunnen worden. Voor beide scenario's is het belangrijk dat eerst geïnventariseerd wordt welke waarden op dit moment aanwezig zijn. De beschikbare informatie geeft voor een préverkenning voldoende informatie maar is onvoldoende voor vergunningverlening. Zo wordt gezien de grote waterstandverschillen binnen het plangebied getwijfeld of meren met krabbescheer en fonteinkruiden werkelijk voorkomen in de geïsoleerde strangen. Zolang het N2000 gebied niet definitief is aangewezen, zal de inventarisatie met name gericht moeten zijn op leefgebieden van vogelrichtlijnsorten en complementaire habitatrictlijntypen en soorten.

Voor scenario 1 kan waarschijnlijk volstaan worden met een natuurtoets aangezien de voorgestelde maatregelen nauwelijks effect hebben op de aanwezige waarden. In scenario 2 worden grootschaligere maatregelen voorgesteld. Ondanks dat dit scenario "overall" een kwaliteitsverbetering en uitbreiding levert voor verschillende instandhoudingsdoelen Natura2000 kan op voorhand niet uitgesloten worden dat aanwezige waarden worden aangetast. Een passende beoordeling zal in de volgende fase inzicht moeten geven of en op welke wijze scenario 2 leidt tot een vergunbaar inrichtingsvoorstel.

Het inrichtings- en beheerplan van scenario 2 resulteert in een dynamischer systeem met meer variatie aan standplaatsen en leefgebieden. Daarnaast hebben de kernopgaven uit het concept-beheerplan als realiseren van nevengeulen en realiseren van een boskern een plaats gekregen in het ontwerp. De oppervlakte agrarisch grasland en geïsoleerde wateren zal afnemen. Dit betekent dat aanwezige laag dynamische waarden mogelijk (deels) verdwijnen. Met name het aantakken van geïsoleerde wateren kan betekenen dat rust- en verblijfplaatsen van eenden, ganzen en overige watervogels waaronder slobbeend afnemen. Voor Kolgans, Grauwe gans en smient is een afname van leefgebied ten gunste van andere instandhoudingsdoelen acceptabel. Uit de passende beoordeling moet blijken of lokaal een beperkte afname vergunbaar is.

In het ontwerp zou ook ruimte zijn voor het versterken van leefgebied voor de kamsalamander (kernopgave uit het concept-beheerplan). Wenselijk is dat het overkoepelende plan voor het rivierengebied, ikv het beheerplan N2000, mbt het versterken van leefgebied kamsalamander snel wordt opgesteld zodat de mogelijkheden binnen het plangebied in een verdere fase kunnen worden uitgewerkt.

Voor zowel scenario 1 als 2 geldt dat het GNN wordt uitgebreid en grotere beheerbare eenheden worden gerealiseerd. Wanneer de ontwikkelingen niet passen binnen het huidige bestemmingsplan zal (formeel gezien) gekeken moeten worden of de wijzigingen leiden tot aantasting van de kernkwaliteiten. Aangezien het plan juist een impuls geeft aan het GNN zal dit geen problemen opleveren. Wel is het in een volgende fase wenselijk om concreter in beeld te brengen welke waarden waar ontwikkeld kunnen worden zodat dit als input kan dienen voor het Natuurbeheerplan en beheerplan N2000.

Daarnaast bevat het plan een aantal maatregelen die mogelijk leiden tot aantasting van bestaande waarden of verstoring. Denk daarbij aan:

- Verondiepen van de Vonkerplas. Dit is nu rustgebied voor tal van watervogels. Bij de uitwerking van de verondieping zal een goede mix gevonden moeten worden tussen behoud van de functie als rust- en verblijfplaats en uitbreiden van de foerageer-mogelijkheden.
- Aanleg recreatieve voorzieningen op de zomerkades, kan verstoring opleveren voor vogelsoorten opleveren, m.n. ter hoogte van Vonkerplas en de Bocht bij Wamel. Goede inpassing is noodzakelijk.

Voor de uitvoeringsfase zal een natuurtoets F&F-wet uitgevoerd moeten worden om de fasering van werkzaamheden af te kunnen stemmen op voorkomende beschermde soorten.

7. Eigendom en beheerstrategie

7.1 Grondstrategie

Zoals in hoofdstuk 2 al beschreven zijn grote delen van de uiterwaarden bij Heerewaarden, Dreumel en Wamel in bezit bij overheden, zie ook de eigendommenkaart in de kaartenbijlage. Deze gronden zijn in eigendom of recent verworven met het oog op rivierbeheer en natuurontwikkeling. Voor een deel gaat het hier om gronden die begin 2013 bij het plan van toedeling voor de ruilverkaveling Land van Maas en Waal zijn uitgeruild aan BBL. De buiten de zomerkaden gelegen gebieden zijn vrijwel geheel in het bezit bij het rijk (RVOB en BBL) en Staatsbosbeheer. Alleen in de Kop van Heerewaarden, een voormalig gronddepot bij Dreumel, en ter plekke van enkele buitendijks gelegen woningen zijn enkele percelen in het bezit bij particulieren. Uitgangspunt is dat alle bij overheden, SBB en Natuurmonumenten (één perceel) in bezit zijnde gronden “om niet” kunnen worden ingezet voor inrichtingsmaatregelen. In de kostenraming zijn daarom geen verdere kosten voor grondverwerving opgenomen.

Grondstrategie scenario 1

Voor de realisatie van scenario 1 is geen verdere verwerving strikt noodzakelijk. Wel is het gewenst dat twee in Heerewaarden buiten de zomerkades gelegen percelen – die tot de oevers van de rivier doorlopen – voor het natuurbeheer kunnen worden ingezet.

Grondstrategie scenario 2

Voor realisatie van scenario 2 is het nodig de beschikking te hebben over alle “buitenkaads” gelegen gronden. Daarnaast moet in Heerewaarden binnen de zomerkade een ooibos gerealiseerd worden op grond die nu gedeeltes in particuliere handen is. Voor de realisatie van het ooibos en de strang in Heerewaarden en de strang bij Dreumel is het nodig met twee private partijen afspraken te maken over realisatie.

In Heerewaarden is verwerving (of uitruil) van de gronden van één eigenaar daarvoor een voor de hand liggende strategie. In Heerewaarden kunnen deze gronden op basis van de NURG-titel worden aangekocht. De verwervingskosten komen dan voor rekening van het ministerie van Economische Zaken (NURG). In Dreumel betreft het een voormalig gronddepot. Aankoop van dit depot is niet nodig als er afspraken met de huidige eigenaar gemaakt kunnen worden over de realisatie van de strang. Een grondonderzoek zal daarvoor uitsluitend moeten geven over de kwaliteit van het voormalige depot, dat ontstaan is bij het graven van de plas. Alternatief is de strang ten zuiden van het voormalige depot op de plas aan te takken.

7.2 Beheerstrategie

Beheersstrategie scenario 1

Scenario 1 gaat uit van grotere eenheden natuurbeheer gericht op natuurdoeltype bloemrijk en kruidenrijk grasland, die samengaat met vormen van agrarisch beheer en hooilandbeheer. Dit beheer leent zich voor vormen van cooperatief beheer, waarin RVOB, BBL en SBB en agrariërs collectieve afspraken maken over het gewenste beheer. De provincie staat aan de lat om kaders te scheppen en verdere afspraken met partijen te maken en kunnen ambities en doelen van alle betrokkenen in het gebied worden vastgelegd in het natuurbeheerplan. De verdere invulling en uitvoering is aan het collectief. Daarbij kan ook het rivierbeheer worden betrokken, waar RWS voor aan de lat staat. Door meer samenhangende gebiedsgerichte beheersplannen kunnen de juiste maatregelen op de juiste plek efficiënt worden uitgevoerd.

Beheersstrategie scenario 2

Scenario 2 gaat uit van grote aaneengesloten beheereenheden in het buitenkaadse gebied, waarbij het beheer meer gericht wordt op dynamische riviernatuur. In delen van het gebied is mogelijk een iets intensievere vorm van natuurbeheer nodig om de doorstroming van de uiterwaarden blijvend voldoende te kunnen garanderen.

Nader onderzocht dient te worden of aansluiting mogelijk is bij de beheersvisie van project Watermolen Overstroom, zoals de Stichting Maas Waal Symbiose samen met Staatsbosbeheer en Natuurmonumenten heeft ontwikkeld. Daarin wordt voorgesteld voor een groot deel (300 ha) van de de Maas- en Waalwaterwaarden bij Heerewaarden en Dreumel een vorm van grootschalig geïntegreerd bedrijfsmodel met coöperatief terreinbeheer toe te passen. Uitgangspunt daarbij is dat het geïntegreerde beheer zodanig wordt opgezet dat er sprake kan zijn van een rendabele exploitatie zonder subsidies voor de normale bedrijfsactiviteiten. Dit kan alleen als een dergelijke coöperatie het gebruiksrecht krijgt over een grote aaneengesloten oppervlakte, waar een grote kudde vee het beheer kan uitvoeren middels jaarrondbegrazing. Voor delen is seizoensbegrazing met zoogkoeien en winning van wintervoer mogelijk. Op kortere of langere termijn zouden hier ook de waterwaarden bij Wamel – zeker het buitenkaadse deel – onderdeel van uit kunnen maken. Voordelen van een dergelijke vorm van natuurbeheer kunnen zijn:

- integrale realisatie van ecologische waarden, veilige doorstroming van water en het faciliteren van recreatief gebruik;
- geen jaarlijks terugkerende beheer- en onderhoudslasten voor overheden voor het natuur en veiligheidsbeheer (mogelijk iets hogere investeringskosten, maar daarna geen jaarlijkse subsidies meer nodig);
- een coöperatieve beheerorganisatie die voeten heeft in het gebied (draagvlak) en voldoende deskundigheid kan aantrekken en ontwikkelen (agrariërs, natuurbeheerders en andere partners);
- langjarige afspraken (>24 jaar) met eigenaren en vergunningverleners over het gebruik en onderhoud;
- mogelijkheden voor verdere verbreding, zoals biomassa verwerking;
- de ontwikkeling is vooral qua omvang te faseren, niet alle waterwaarden moeten in één keer in dit model verder worden uitgewerkt.

Alternatief is een vorm van grootschalig beheer waarbij de natuurbeherende organisatie al dan niet samenwerkt met agrarische collectieven vormen, zoals bij scenario 1 geschetst. Ook hier zal jaarrondbegrazing de kern voor het te voeren beheer kunnen zijn. Het betreft hier vormen van beheer die ook elders uitgewerkt en toegepast zijn. Ervaringen van dergelijke initiatieven en de ontwikkelingen rond de pilot duurzaam waterwaardenbeheer dienen te worden meegenomen.

Jaarrondbegrazing zal wel periodiek aanvullende beheer- en onderhoudslasten met zich meebrengen. Het is daarbij van belang dat alle partijen beseffen dat een integrale aanpak van het beheer van de waterwaarden bij Heerewaarden, Dreumel en Wamel (en mogelijk ook bij “Overstroom”) de beste garanties biedt dat de overheidsdoelen tegen de laagste maatschappelijke kosten voor deze gebieden gehaald en gewaarborgd kunnen worden.

8. Kostenraming en financiering

8.1 SSK raming

Voor de in deze verkenning uitgewerkte plannen is door Arcadis voor scenario 2 een kostenraming gemaakt op basis van de zogenaamde SSK-sytematiek (SSK: Standaard Systematiek voor Kostenramingen). Het detailniveau van de raming wordt afgestemd op de fase waarin het project zich bevindt. Voor deze verkenning is daarom volstaan met een raming op hoofdlijnen.

De inrichtingskosten voor scenario 1 zijn beperkt. De belangrijkste kosten voor de realisatie van dit scenario zitten in de vorming van grotere eenheden voor het beheer. De kosten voor scenario 1 zijn niet berekend, maar naar verwachting niet hoger zijn dan ca. € 0,5 mln. Dat is inclusief aanvullende kleinschalige voorzieningen op bijvoorbeeld recreatief vlak.

De kostenraming voor scenario 2 komt uit op in totaal € 14,5 mln (excl. BTW, prijspeil 2013). De marge van een dergelijke raming is in deze fase plus of min 30%. Belangrijkste kostenposten zijn het grondwerk, incl. transport en verwerking, en de kosten van kunstwerken en voor het verleggen van kabels en leidingen. In totaal wordt meer dan 1 miljoen m³ grond “verzet”. Het is voor vervolgfases van belang te kijken waar en hoe verdere kostenbesparingen doorgevoerd kunnen worden.

In de praktijk blijven de kosten van dit soort werken bij aanbestedingen op dit moment (ver) onder de raming. Gelet op de nog benodigde verdere uitwerking van de plannen en de onzekerheden ten aanzien van de marktontwikkeling richting toekomst is de huidige globale raming als realistisch aan te merken. In de raming zijn geen grondverwerkingskosten opgenomen (zie paragraaf 8.2) en maar zeer beperkt de opbrengsten voor klei en zand (ca. 5%).

Zoals in hoofdstuk 7 al is aangegeven verdient het de aanbeveling bij de verdere uitwerking aandacht te besteden aan beperking van de kosten voor het beheer en onderhoud. Een scenario met grootschalig, geïntegreerd en bedrijfsmatig georganiseerd beheer lijkt daarbij duidelijk meer kansen voor beperking van de kosten voor het beheer en onderhoud te bieden dan de meer op traditionele leest geschoeide vormen van beheer door agrariërs en natuurbeheerders.

8.2 Verdienmogelijkheden

Bij het opstellen van de kostenraming zijn kansen voor opbrengsten gesignaleerd, echter alleen bij scenario 2.

Verdienmogelijkheden zand en klei

De mogelijk opbrengsten van zand en klei zijn in de huidige raming zowel in omvang als qua prijs per m³ conservatief geraamd (< €1mln). Dit heeft te maken met de beperkt beschikbare gegevens over geschikte klei en zand voorkomen. De markt voor zand en klei kan de komende jaren echter weer beter worden, waardoor hogere opbrengsten te behalen zijn. Zo is een deel van de klei in dit gebied niet alleen geschikt voor de keramische industrie (bakstenen) maar ook als “dijkenklei”. Deze kleibehoeftte lijkt de komende jaren toe te nemen als gevolg van de dijkverbeteringsprogramma’s. Ook in de volumes lijkt meer grond afzetbaar.

Verdienmogelijkheden verondiepen zandwinplas

De opbrengsten in de vorm van stortrechten bij het verondiepen van de plas substantieel zijn, nl. vele miljoenen. Dat is immers de ervaring bij soortgelijke projecten. De opbrengsten wordt o.a. bepaald door de aanbod, de tijd die de markt krijgt om te verondiepen en de kwaliteit van de grond. Deze zijn nu niet verder in beeld gebracht. De opbrengsten kunnen in belangrijke mate bijdragen aan de financiering van scenario 2, zeker daar waar het als integraal project wordt opgepakt. Belangrijk daarbij is dat de eigenaar een deel van de revenuen inbrengt in het project. Immers, zonder het project is verondiepen van de plas ook niet aan de orde.

8.3 Financiering

Over de financiering van de projecten moeten nog verdere afspraken worden gemaakt. Vanuit de kaders voor de opdracht en de mogelijkheden om doelen te realiseren is wel een inschatting gemaakt van mogelijke bijdragen. Deze inschatting is vooral bedoeld om gevoel te krijgen om er sprake is van een haalbare businesscase.

Financiering scenario 1

Met scenario 1 worden natuurdoelen gerealiseerd middels natuurbeheer met agrarisch medegebruik. De inrichtingskosten voor dit scenario zijn zeer beperkt; m.n. ingrepen t.b.v. het beheer en recreatieve mogelijkheden. Deze inrichtingskosten kunnen voor Heerwaarden gefinancierd worden uit de NURG-opgave voor dit gebied. De eventuele verwerving van een tweetal “buitenkaads” gelegen percelen kan eveneens uit de NURG opgave gefinancierd worden. De inrichtingskosten voor de Dreumelse en Wamelse Waarden kunnen uit natuurgelden van de provincie gefinancierd worden (programma Buitengewoon Groen).

De beheerskosten voor de Dreumelse en Wamelse waarden komen ten laste van de provinciale middelen voor natuurbeheer, met uitzondering van de thans bij het rijk (RVOB en BBL) in beheer zijnde gronden. De eventuele overdracht van eigendom en/of beheer en onderhoud van de rijksgronden moet in principe via de markt gebeuren. Hierover bestaan op dit moment nog geen duidelijke beleidslijnen.

Financiering scenario 2

Met scenario 2 worden naast natuurdoelen (GNN en N2000) ook andere doelen gerealiseerd. Belangrijkste zijn de doelen die voortvloeien uit de Kaderrichtlijn Water (KRW). In scenario 2 wordt een tweezijdig aangetakte geul gerealiseerd en een drietal eenzijdig aangetakte strangen. Met deze ingrepen wordt niet alleen beoogd de waterkwaliteit te verbeteren. Ook het verondiepen van de plas levert belangrijk meer natuurwaarden op. Het vergroten van de recreatieve toegankelijkheid en verbetering van de mogelijkheden tot beleving van de uiterwaarden voegt ook waarden toe aan het gebied.

Vanuit deze doelen is een eerste inschatting gemaakt van mogelijke financieringsbronnen voor de realisatie van scenario 2. De verdeling is afhankelijk van wederzijdse belangen van partijen in het project. Daarover dienen nog nadere afspraken te worden gemaakt. Daarbij wordt verwacht dat een substantieel deel wordt gefinancierd door ministerie van EZ (NURG), Rijkswaterstaat (Kaderrichtlijn Water) en het programma Buitengewoon Groen van provincie (ontwikkelopgave GNN), mogelijk aan te vullen vanuit het programma Gelderse gebiedsontwikkeling (WaalWeelde). Ook zal voor de co-financiering worden gekeken naar bijv. gemeente en evt. EU als het om recreatieve ontwikkeling gaat.

Zoals in paragraaf 7.2 al is beschreven ligt de kans en uitdaging er in de beheerskosten van dit scenario substantieel terug te brengen. Voor onderhoud van de verharde recreatieve paden, kunstwerken en geulen (periodiek baggeren) zullen naar verwachting wel beheer- en onderhoudslasten resteren.

9. Belangen en omgeving

9.1 Belanghebbenden

Er zijn verschillende partijen die belang (kunnen) hebben bij de uitvoering van het project. Deze partijen zijn onder te verdelen in 'belanghebben voor de doelrealisatie', 'bevoegd gezag' en 'omgeving'.

Belanghebbenden doelrealisatie

Vanuit verschillende beleidsopgaven en programma's hebben de volgende partijen belang bij doelrealisatie van het project:

- Ministerie EZ, Dienst Landelijk Gebied (NURG)
- Rijkswaterstaat (Deltaprogramma, Kaderrichtlijn Water, afstemming Langsdammen en DP)
- Waterschap (Hoogwaterbeschermingsprogramma)
- Provincie Gelderland (Natuuropgave Natura 2000 en GNN, WaalWeelde)
- Staatsbosbeheer (Beheer en eigendom)
- Gemeente Maasdriel (Ruimtelijke kwaliteit en economie, draagvlak)
- Gemeente West Maas en Waal (Ruimtelijke kwaliteit en economie, draagvlak)

Bevoegd gezag

Om het project uit te kunnen voeren moeten er op verschillende vlakken vergunningen en toestemming worden aangevraagd bij de volgende partijen:

- Rijkswaterstaat (Waterwet, beleidslijn grote rivieren)
- Waterschap Rivierenland (Waterwet, o.b.v. keur)
- Provincie Gelderland (Ontgrondingenvergunning)
- Gemeente Maasdriel (WRO en Wabo)
- Gemeente West Maas en Waal (WRO en Wabo)
- Ministerie van Economische Zaken (Flora- en Faunawetontheffing en Natuurbeschermingswet)

Omgeving en overige belanghebbenden

De volgende partijen zijn te kenmerken als belanghebbenden in de omgeving:

- Grondeigenaren
- Agrarische gebruikers
- Dorpsbelangenverenigingen
- Verenigingen voor Agrarisch Natuur- en landschapsbeheer (Capreton)
- Landinrichtingscommissie Land v. Maas & Waal
- Omwonenden
- Visclub
- Recreanten

Een verdere krachtenveldanalyse is noodzakelijk voor het vervolgproces. Daarbij is de betrokkenheid van de omgeving van groot belang voor het verkrijgen van draagvlak en participatie. De voor dit project uitgevoerde cultuurhistorische analyse kan als inspiratie dienen voor de omgeving om tot verder invulling van de plannen te komen.

9.2 Initiatiefnemer

Wie verder initiatiefnemer of projecttrekker van het project dient te zijn is veelal afhankelijk van o.a. het belang, beschikbare capaciteit en bevoegdheid. Belangen liggen vooral bij de provincie (realisatie GGN) en RWS (Kaderrichtlijn Water), maar ook het ministerie EZ (NURG). Deze partijen zoeken veelal uitvoeringspartners om projecten uitgevoerd te krijgen.

Zo heeft DLG reeds opdracht van het ministerie van EZ voor realisatie van de NURG opgave in de Kop van Heerwaarden. DLG houdt echter op te bestaan per 1-1-2015. Het is nog onbekend waar het programma NURG wordt belegd. Genoemde partijen kunnen ook afspraken maken over opdrachtgeverschap, en op basis daarvan een uitvoerende partij als opdrachtnemer zoeken.

Alleen bij scenario 2 is een integrale gebiedsontwikkelingsaanpak aan de orde, dus ook een partij die uitvoering geeft aan het totale project. Dit dient nadrukkelijk verder te worden uitgewerkt in een vervolgfase, zie verder paragraaf 10.1.

Mogelijke uitvoerende partijen zijn:

- Dienst Landelijk Gebied
- Rijkswaterstaat (KRW)
- Staatsbosbeheer
- Gemeente Maasdriel / Gemeente West Maas & Waal
- Ingenieursbureau (alles uitbesteden)

Daar waar nog geen partij opstaat, zou provincie een rol kunnen spelen vanuit het programma Gelderse Gebiedsontwikkeling (WaalWeelde) om het een fase verder te brengen. Het betreft de de verkenningsfase, op basis van een intentieovereenkomst.

10. Advies vervolg

10.1 Uitgangspunten / criteria vervolgadvis

Dit rapport is een deelresultaat van een preverkenningfase of initiatief fase, een eerste stap in een gebiedsontwikkeling zoals die wordt toegepast door provincie met de Gelderse Aanpak Gebiedsontwikkeling, zoals weergegeven in afbeelding 8.



Afbeelding 8: schematisch weergave 2 Gelderse aanpak gebiedsontwikkeling

In deze fase is het van belang dat er zicht is op een haalbare businesscase. Daarbij zijn de volgende overwegingen of criteria van belang:

- Er zijn één of meerdere potentiële trekkers.
- Er zijn gedeelde belangen van meerdere partijen.
- Een integrale aanpak heeft meerwaarde.
- Het project is op hoofdlijnen vergunbaar.
- Het project is betaalbaar / er is zicht op financiering.
- Eigendom en beheer is tijdig geregeld.
- Er is draagvlak (bestuurlijk / omgeving).
- Project is op korte termijn uitvoerbaar (<4 jaar).

Het is belangrijk om besluiten goed te borgen, bijvoorbeeld met een intentieovereenkomst, voordat een volgende stap in de planontwikkeling genomen wordt. Deze rapportage kan als onderlegger voor een intentieovereenkomst dienen. In een intentieovereenkomst worden afspraken bestuurlijk vastgelegd over:

- Commitment over de resultaten van de pre-verkenning (gedeelde belangen in het schetwontwerp);
- Vervolgproces, van schetsontwerp naar voorlopig ontwerp en resultaten, noodzakelijke onderzoeken, beslismomenten, etc.
- Verantwoordelijkheden, arbeidsinzet en kosten (incl. verdeling) voor deze vervolgfase.

10.2 Beoordeling scenario's

Tabel 1 geeft een overzicht van samenvattende conclusies op basis van eerdere hoofdstukken de belangrijkste aspecten die van belang zijn om vervolgstappen te zetten. De kleur geeft een score waarbij rood (blokkerend voor verdere planvorming), oranje (verder verkennen / uitwerken / aanpassen plan) en groen (geen knelpunt of risico).

Tabel 2: beoordeling scenario's

Criteria	Scenario 1	S c o r e	Scenario 2	S c o r e
Gedeelde belangen bij ontwikkeling	Provincie (GNN) Min. EZ / DLG (NURG) RVOB (eigendom) SBB (beheer) Gemeente Grondeigenaren en gebruikers		Idem scenario 1 Provincie (N2000, WaalWeelde) RWS (KRW) SBB Gemeente <i>Overige partijen:</i> WSRL Omwonenden Privaat	
Trekker	Provincie (programma buitengewoon groen) en min. EZ (DLG) voor Kop v. Heerewaarden		Nog onduidelijk	
Meerwaarde gebiedsontwikkeling	<input type="checkbox"/> Natuur GNN: (eenduidig beheer op 235 ha nieuwe natuur en 150 ha bestaande natuur, met agr. medegebruik) <input type="checkbox"/> Recreatie: 0, m.n. bestaande struinroutes		<input type="checkbox"/> Natuur (GNN): 385 ha integraal heringericht natuurgebied, waarvan 235 ha nieuwe natuur (na voorstel herbegrenzing!). <input type="checkbox"/> Natuur (Natura 2000): 10ha slikkige oevers (verondiepte plas), 15 ha ooibos, ... ha stroomdalgrasland, 2 km meestromende geul. <input type="checkbox"/> Natuur (KRW): 2 km meestromende geul, 1,8 + 1,5 + 2 km aangetakte strang, verondiepte plas (p.m.) <input type="checkbox"/> Recreatie: 3 km extensief fietspad, 7 km wandelpad, diverse pleisterplaatsen (p.m.)	
Vergunbaar	<input type="checkbox"/> WRO: geen bestemmingswijziging MER: n.v.t. <input type="checkbox"/> Overige vergunningen: n.v.t.		<input type="checkbox"/> Waterwet: verdere onderbouwing een aanscherping ontwerp o.b.v. referentiemodel RWS, zeker wat betreft effecten op maatgevende waterstanden en effecten binnendijks kwel. Dit vraagt om nader onderzoek, en uitwerking van mitigerende en compenserende maatregelen. Voor kop van Heerenwaarden mogelijk een aanpassing van het ontwerp. <input type="checkbox"/> Ontgrondingenwet: mer beoordeling noodzakelijk. <input type="checkbox"/> WRO: geen bestemmingswijziging of MER nodig <input type="checkbox"/> Natuurwetgeving: vraagt zeker aandacht!	
Betaalbaar	Investering: < € 0,5 mln Financiering: BGG (N2000/GNN), gemeente (?), 3en (?)		Investering: globale raming € 14,5 mln incl. btw Financiering: BGG (N2000 / GNN), KRW, GGO-WaalWeelde, gemeente cofinanciering recreatie, markt (consessie opvullen plas)	
Eigendom en beheer	Partijen (RVOB, BBL, SBB) dienen afspraken te maken over beheer, ook irt Natuurbeheerplan en legger. Overdacht BBL gronden aan beheerder (?)		Idem. Verwervingsstrategie eigenaar in Heerewaarden inzetten.	
Draagvlak	Beperkte belangen anders dan goede afspraken tussen grondeigenaren en beheerders / gebruikers.		Aandachtspunten zijn: <input type="checkbox"/> Verondiepen plas <input type="checkbox"/> Kwelproblematiek <input type="checkbox"/> Verstoring natuur / landbouw door recreatie <input type="checkbox"/> Beheersafspraken Vraagt om verdere uitwerking krachtenveldanalyse.	
Planning	Planuitwerking (DO) -->2014 Realisatie (oplevering) → 2015 / 2016		Verkenning (VO) → 2015 Planuitwerking (DO) → 2017 Realisatie (bestek + vergunningen) → 2018 Realisatie (oplevering) → 2018-2020 Wamel en Heerenwaarden / Dreumel tot 2027 (uitgaande van 10 j. verondiepen plas)	

10.3 Afweging en vervolgadvis

Belangen

Belangen bij scenario 1 ligt m.n. bij Min. EZ (NURG) en provincie, verantwoordelijke voor realisatie natuuropgaven. Daarbij is afstemming met SBB en RVOB van groot belang als grondeigenaar. Er is geen sprake van verdere gebiedsontwikkeling.

Met name scenario 2 dient meerdere belangen, met name Min. EZ (NURG) provincie (GNN, N2000, WaalWeelde) en RWS (KRWS). Bij scenario 2 is een integrale aanpak noodzakelijk waarbij partijen een gedeelde resultaatverantwoordelijkheid dragen. Dit dient dan nadrukkelijk verder te worden uitgewerkt in een vervolgfase.

Trekker

Zeker bij scenario 2 is het van belang het gedeelde opdrachtgeverschap vorm te geven, alsook het vinden van een logische uitvoerende partij.

Meerwaarde gebiedsontwikkeling

De meerwaarde voor integrale gebiedsontwikkeling is er alleen bij scenario 2. Meerdere doelen worden in samenhang met elkaar gerealiseerd. Er is dan een duidelijke realiteit door met name grondstromen (vanuit geulen naar plas) en financiering. Ook heeft een integrale aanpak voordelen om negatieve en positieve effecten meer elkaar te verevenen. Scenario 1 is een sectorale natuuropgave, zonder meerwaarden voor een gebiedsontwikkelingsaanpak.

Vergunbaarheid

Vergunbaarheid bij scenario 1 is niet aan de orde. Aangenomen wordt dat voor dit scenario geen vergunningen nodig zijn. Voor scenario 2 is het hele samenspel van vergunningen zeer complex. Dit dient nadrukkelijk verder te worden uitgewerkt, met de nodige vooronderzoeken. Duidelijk is dat de Waterwet en de Natuurbeschermingswet daarbij het meest kritisch zijn. Waarschijnlijk passen de maatregelen wel binnen de bestemmingsplannen buitengebied en is geen MER noodzakelijk. Dit vraagt verder onderzoek.

- Kwel binnendijks: een hydrologisch onderzoek is noodzakelijk de effecten van binnendijks kwel en piping door te rekenen, incl. de mogelijkheden voor mitigerende en compenserende maatregelen.
- Rivierkundige effecten: op basis van een referentiemodel, uit te leveren door RWS-Oost, dienen hydraulische effecten te worden doorberekend. De Kop van Heerewaarde vormt hierbij uitdrukkelijk een aandachtspunt, dat mogelijk nog zal leiden tot fundamentele aanpassing van het ontwerp. De ruimte voor een zelfstandig neutraal plan is zeer beperkt.
- Bodemkwaliteit: verkennend bodemonderzoek is noodzakelijk, m.n. op plaatsen waar gegraven dient te worden, om goed zicht te krijgen op de bodemkwaliteit.
- Vergunbaarheid NB-wet en F&F wet: een natuuronderzoek (jaarrond) moet bestaande waarden in kaart brengen en mogelijke effecten van de voorgenomen maatregelen in beeld brengen. Dit kan er toe leiden dat een passende beoordeling in het kader van de NB-wet noodzakelijk is.
- Verder verkennend onderzoek naar archeologie, cultuurhistorie, kabels en leidingen en niet gesprongen explosieven.

Betaalbaarheid

Scenario 1 zijn middels de provinciale subsidiekaders SNL en SKNL te financieren. Scenario 2 gaat daarin duidelijk een stap verder, en vraagt door de integraliteit met ook andere beleidsdoelen andere

financieringsconstructies. Op grond van een zeer globale raming wordt ingeschat dat het project ca. €14,5mln aan investering vraagt. Er is nu nog een onzekerheidsmarge van + of – 30%. Op basis van verder planvorming moet de SKK raming verder worden geconcretiseerd. Ook nog uit te werken mitigerende en compenserende maatregelen t.a.v. kwel en optimalisatie effecten op maatgevende hoogwater. Deze kosten zijn nu niet begroot.

Er is echter enigszins zicht op financiering, maar dit dient wel met meefinancierende partijen nadrukkelijk te worden uitgewerkt, incl. een verdere marktverkenning als het gaat om mogelijke revenuen in het project (opbrengsten klei en zand en verondiepen plas). De financieringsconstructie moet worden uitonderhandeld met partijen die belangen hebben in het project. Ook een verdere marktanalyse voor het verontdiepen van de plas is van belang. Het gaat zowel om de investering als toekomstige exploitatie van het gebied.

Eigendom en beheer

Beide scenario's zijn o.a. afhankelijk van overeenstemming met één grondeigenaar in de Kop van Heerewaarden Heerewaarden en daarnaast overeenstemming met SBB, BBL en RVOB. Ook de ruil of verkoop van BBL gronden (niet NURG) is daarbij van belang. Zeker voor scenario 2 biedt het aansluiten bij ideeën van de Watermolen Overstroom voor een collectief beheer interessante mogelijkheden. Zeker als een bedrijfsmodel wordt ontwikkeld waar langjarig (>25j) afspraken over geïntegreerd natuur en uiterwaardenbeheer kan worden gemaakt. Dit dient nog verder te worden uitgewerkt, in nauw overleg met toekomstige beheerders en andere belanghebbenden.

Draagvlak

Scenario 2 zal waarschijnlijk politiek-bestuurlijk bij de gemeenten dan wel bij de omgeving niet eenvoudig liggen. Duidelijk moeten de voordelen van de verondieping zijn, ten opzichte van de huidige situatie. Dat vraagt nadere uitwerking en zorgvuldige communicatie met omwonenden. De kwaliteit van de specie en de afwerking zijn daarin belangrijke aandachtspunten. Verder zijn er voor volgende fasen evel aanleidingen voor bewoners te participeren. Er moet dus een duidelijk meerwaarde, ook voor de omgeving, zijn. Over bovengenoemde punten dienen verdere afspraken te worden gemaakt in een intentieovereenkomst.

10.4 Overige opties

Wachten op duidelijkheid nHWBP en Deltaprogramma

Het meekoppelen van de natuuropgave aan hoogwaterveiligheid zal duidelijke maatschappelijke meerwaarden hebben. Ook de financierbaarheid verbetert dan. Of rivierverruiming noodzakelijk is, is maar zeer de vraag en duidelijkheid wordt niet verwacht voor 2025. Dan dienen de natuuropgaven te zijn gerealiseerd.

Middenweg tussen scenario 1 en scenario 2

Een verdere verkenning kan leiden tot een verdere afgeslankt scenario 2. Daarbij vervalt een deel van de integraliteit, en dus de voordelen van een gebiedsontwikkelingsaanpak. Gedacht daarbij kan worden aan ontwikkeling van de Kop van Heerewaarden en de meestromende geul bij Wamel, naast een integraal beheer van het buitenkaadse deel.

Om geen kansen te missen, is er ook niet voor gekozen een dergelijk tussenscenario nu al uit te werken. Mocht in een volgende fase blijken dat scenario 2 om wat voor reden niet haalbaar is, kan altijd worden gekozen de haalbare delen verder uit te werken tot het niveau van een voorlopig ontwerp.

Schetsontwerp preverkenning uiterwaarden Wamel, Dreumel en Kop van Heerenwaarden

Scenario Basisnatuur

Legenda

- water
- agrarisch beheerd natuurlijk grasland
- bos
- stroomdal grasland
- agrarisch beheerd productie grasland
- struinroute
- kribben en langsdammen

0 500 1000 1500 2000 2500 meter



Schetsontwerp preverkenning uiterwaarden Wamel, Dreumel en Kop van Heerenwaarden

Scenario Dynamische natuur

Legenda

- water
- ondiep water
- geïntegreerd begrazingsbeheer (struweel < 2.5 %)
- bos
- stroomdal grasland
- agrarisch beheerd productie grasland
- verlaging maaiveld (met nieuwe NAP hoogte)
- fietspad
- struinroute
- kribben en langslammen
- brug of duikerconstructie

0 500 1000 1500 2000 2500 meter



Bijlage 1. Beleidscontext

1.1 Europees beleid

Kaderrichtlijn Water

Sinds eind 2000 is op Europees niveau de Kaderrichtlijn Water (KRW) van kracht. Deze richtlijn volgt uit het belang dat wordt gehecht aan een goede waterkwaliteit. Om dit te bereiken moeten de landen van de Europese Unie een groot aantal maatregelen nemen. Enerzijds om de kwaliteit van de 'eigen' wateren op peil te brengen, anderzijds om ervoor te zorgen dat andere landen geen last meer hebben van de verontreinigingen die hun buurlanden veroorzaken. In het kader van fase 1 (voor eind 2015) worden o.a. langs de Boven Rijn en de Waal op een aantal plekken natuurvriendelijke oevers, strangen, meestromende nevengeulen en uiterwaardverlagingen gerealiseerd. De Europese Kaderrichtlijn Water (KRW) heeft als doel de duurzame bescherming van ecosystemen en watervoorraden.

In de Heerewaardense (Waal)-uiterwaarden worden plannen uitgewerkt voor de realisatie van een natuurvriendelijke oever (NVO) van ca. 500 meter bij km 923 bij Heerewaarden. Over de realisatie van deze van deze NVO worden naar verwachting eind 2013 definitieve besluiten genomen. De realisatie moet eind 2015 gereed zijn. In de Dreumelse Waarden worden plannen uitgewerkt voor de realisatie van een NVO tussen km 918,725 en 919,315 en een geul tussen km 920,250 en 920,755. Ook na 2015 krijgt KRW een vervolg. Maatregelen die bijdragen aan KRW doelen, zoals (meestromende) nevengeulen e.d., kunnen daarom ook na 2015 interessant zijn vanuit KRW-oogpunt.

Natura 2000 / EHS

De uiterwaarden binnen het plangebied maken onderdeel uit van het in ontwerp aangewezen Natura2000-gebied Uiterwaarden Waal. Definitieve aanwijzing van het gebied wordt november/december 2014 verwacht. De uiterwaarden van Heerewaarden, Dreumel en Wamel zijn aangewezen als vogelrichtlijngebied en er is op dit moment geen ambitie bekend om de uiterwaarden tevens aan te wijzen als habitatrichtlijngebied. Na definitieve aanwijzing kan het beheerplan N2000 worden vastgesteld. De verwachting is dat dit pas zal plaatsvinden na vaststelling van de PAS (juli 2014). In het beheerplan wordt per uiterwaarden concreet aangegeven welke instandhoudingsdoelen waar moeten worden gerealiseerd om de gunstige staat van instandhouding van de verschillende natuurdoelen in het rivierengebied te garanderen. Daarnaast wordt aangegeven welke maatregelen daarvoor nodig zijn. Op dit moment bevat het concept-beheerplan Rijntakken dec 2013 (werkversie) de best beschikbare informatie.

De instandhoudingsdoelen voor het de uiterwaarden Waal (vogelrichtlijngebied) zijn gericht op uitbreiding en verbetering van het leefgebied van de broedvogelsoorten porseleinhoen, kwartelkoning, zwarte stern. Voor de niet-broedvogelsoorten, mn ganzen, eenden en steltlopers is de doelstelling gericht op behoud van omvang en kwaliteit van het leefgebied.

Daar waar in de uiterwaarden maatregelen worden getroffen tbv hoogwaterveiligheid kunnen kansen benut worden voor uitbreiding en verbetering leefgebied van vissen (zeeprick, rivierprick, elft, zalm, grote modderkruiper), kamsalamander en Bever.

In het concept-beheerplan N2000 Rijntakken zijn voor de uiterwaarden de volgende doelstelling concreet opgenomen:

- **Wamel:** Kwaliteitsverbetering leefgebied kamsalamander (1^e beheerplan-periode). Aantal ha's functieverandering op basis van op te stellen herstelplan.
- **Dreumel:** Kwaliteitsverbetering leefgebied kamsalamander (1^e beheerplan-periode). Aantal ha's functieverandering op basis van op te stellen herstelplan.
- **Heerewaarden:** Realiseren van boskern hardhoutoobos (Bato's erf) met overgangen naar boskern zachthout oobos (1^e, 2^e, 3^e beheerplanperiode). Aantal ha's functieverandering nader uit te werken. Uitbreiding vochtige graslanden, open water en oevers tbv VR-doelen, evt aantakken strangen (ook bijdrage HR-doelen trekvissen en slikgige oevers), kansen voor stroomdalgrasland op oeverwal (HR-doel).

Het gebied maakt onderdeel uit van het Natura 2000-gebied uiterwaarden Waal (wordt: Natura 2000 gebied Rijntakken) en is een vogelrichtlijngebied.

In het kader van het Natura 2000 beheerplan (ambtelijk concept) liggen in de uiterwaard met name ontwikkelingsmogelijkheden voor Kwartelkoning en Porseleinhoen. Daarnaast ontwikkelingsmogelijkheden voor Steltlopers (mond. informatie prov. Gelderland – M. Bons).

Voor meer gedetailleerde informatie over Natura 2000 wordt verwezen naar het in voorbereiding zijnde (concept) beheerplan Natura 2000 Rijntakken. Het beheerplan geeft aan welke maatregelen genomen worden om de Natura 2000 doelen te realiseren en welke maatregelen genomen worden om knelpunten tussen bestaand gebruik en de Natura 2000 doelen op te heffen.

Het beheerplan is nog niet formeel vastgesteld en heeft nog geen juridische status. Aan het concept plan kunnen nog geen rechten worden ontleend. Het vaststellen van het plan kan pas plaatsvinden nadat het Ministerie van EZ de Rijntakken definitief heeft aangewezen als Natura 2000 gebied. Wanneer het plan door GS van Gelderland in ontwerp is vastgesteld zal het de inspraak in gaan.

De Kop Heerewaarden maakt onderdeel uit van het Natura 2000-gebied uiterwaarden Waal en is in het kader van de EHS begrensd als 'nog te ontwikkelen naar natuur'.

In het kader van het Natura 2000 beheerplan (ambtelijk concept) hebben de oeverwallen van de Dreumelse uiterwaard potentie voor de ontwikkeling van stroomdalgrasland en glanshaverhooiland (vanwege de flinke aanzanding). Als N2000-doel is hier veel te bereiken voor met name de Kwartelkoning.

De oeverwal Van de Wamelse waard is nog niet kwalificerend voor stroomdalgrasland maar is potentiëel van hoge kwaliteit (veel aanzanding). Het betreft echter geen habitatgebied dus formeel tellen deze habitats niet mee als N2000-doel. Delen van de BBL-gronden zijn kwalificerend voor zachthoutoobos. Met goed beheer (inrichting niet nodig) kan wel het leefgebied voor Kwartelkoning (stroomdalgrasland) Aalscholver en Bever (bos en wielen) worden versterkt.

1.2 Rijksbeleid

Hoogwaterbeschermingsprogramma en Deltaprogramma

Het Deltaprogramma heeft als doel ons land nu en in de toekomst gezien de klimaatverandering te beschermen tegen hoog water en de zoetwatervoorziening op orde te houden. Daarbij spelen veel aspecten een rol, zowel op het gebied van leefomgeving en economie als op het vlak van natuur, landbouw en recreatie. In 2015 moeten voorkeursstrategieën voor de veiligheid langs de rivieren worden vastgesteld, deltabeslissingen worden genomen en een begin worden gemaakt met de uitvoering van deltamaatregelen.

Het Deltaprogramma bestaat uit een negental deelprogramma's. Voor WaalWeelde West is het deelprogramma Rivieren van belang. Dit deelprogramma geeft antwoord op de vraag hoe de grote rivieren op een goede manier steeds grotere hoeveelheden water kunnen afvoeren. Het deelprogramma Rivieren richt zich primair op veiligheid tegen overstromingen op de lange termijn. Hierbij wordt zowel gekeken naar rivierverruimende maatregelen als naar dijkverhogingen. Bovendien geldt dat het rivierengebied een aantrekkelijk gebied is én moet blijven om te leven, wonen, werken, recreëren en investeren. In dit deelprogramma werken Rijk, provincies, gemeenten en waterschappen samen met maatschappelijke organisaties, bedrijfsleven en kennisinstellingen.

De opdracht van het deelprogramma Rivieren reikt tot het jaar 2100 en houdt rekening met maximale rivierafvoer van 18.000 kubieke meter per seconde (m³/s) bij Lobith voor de Rijntakken. Het deelprogramma combineert deze veiligheidsopgave met opgaven voor onder meer natuur, waterkwaliteit, scheepvaart en grondstoffenwinning. Ook regionale gebiedsontwikkelingsprojecten krijgen een volwaardige plek. Het programma WaalWeelde heeft een officiële status als pilot voor het Deltaprogramma Rivieren verworven. Hiermee wordt erkend dat het programma een bijdrage levert aan Rijksbeleid.

De Waaldijken bij Heerewaarden voldeden bij de derde toetsronde dijken (2011) niet aan alle eisen. Voor de veiligheid van het gebied bij Heerewaarden en ook verder langs de Waal zijn op kortere termijn geen maatregelen met financiering vanuit het Deltafonds voorzien. Op middellange en langere termijn lijken zowel de dijken versterkt te moeten worden als rivierverruimende maatregelen te moeten worden getroffen. De

veiligheid van dijkkringgebied 41 (Land van Maas en Waal) voldoet niet aan de norm (conclusie bij 3^e toetsronde dijken in 2011).

De proeftuinen meerlaagsveiligheid van het deelprogramma Nieuwbouw en Herstructurering helpen om inzichten te verwerven die klimaat robuuste, veilige gebieden een stap dichterbij brengen. Met interactief ontwerpend onderzoek brengen de proeftuinen praktijkkennis en expertkennis bij elkaar. Dit levert algemeen toepasbare bouwstenen en denklijnen op voor de Deltabeslissing 'Waterveiligheid' en de Deltabeslissing 'Ruimtelijke adaptatie'. Daarnaast leveren de proeftuinen gebied specifieke toepassingen op, die helpen om het begrip meerlaagsveiligheid beter te verankeren in de dagelijkse praktijk van onder meer gemeente, provincie, waterschap en Veiligheidsregio. Het locatieonderzoek meerlaagsveiligheid is uitgevoerd o.a. in West Maas en Waal.

Beleidslijn grote rivieren

Het uitgangspunt van de Beleidslijn grote rivieren is het waarborgen van een veilige afvoer en berging van rivierwater onder normale en onder maatgevende hoogwaterstanden. Tevens geldt dat het bieden van mogelijkheden voor ruimtelijke ontwikkelingen, binnen de randvoorwaarden die de veiligheid stelt, van belang is voor het behoud en de versterking van de ruimtelijke kwaliteit van het rivierbed. Voor de Beleidslijn grote rivieren gelden twee concrete doelstellingen:

- de beschikbare afvoer- en bergingscapaciteit van het rivierbed behouden
- ontwikkelingen tegen gaan die de mogelijkheid tot rivierverruiming door verbreding en verlaging nu en in de toekomst feitelijk onmogelijk maken.

Nationaal Waterplan (2009-2015)

Het Nationaal Waterplan is de opvolger van de 4^e Nota Waterhuishouding. Het Nationaal Waterplan is in december 2009 vastgesteld. Dit plan geeft op hoofdlijnen aan welk beleid het Rijk in de periode 2009 - 2015 voert om te komen tot een duurzaam waterbeheer. In het Nationaal Waterplan is opgenomen dat de PKB Ruimte voor de Rivier voortvarend wordt uitgevoerd. Daarnaast is bepaald dat, waar dit mogelijk en kosteneffectief is, geanticipeerd kan worden op de lange termijn en nu al maatregelen genomen kunnen worden voor rivierafvoeren die op de langere termijn worden verwacht

Ook is in het plan opgenomen dat het Rijk in samenwerking met alle betrokken overheden een lange termijnopgave voor de buitendijkse gronden langs de rivieren formuleert. Hierbij wordt rekening gehouden met veiligheid, waterkwaliteit, natuur, ruimtelijke kwaliteit en (regionale) ruimtelijke ontwikkelingen ten behoeve van een afgewogen inzet, beheer en benutting van het rivierbed.

Het Nationaal Waterplan 2009-2015 zet in op het versterken van de veiligheid tegen overstromingen via het principe van meerlaagsveiligheid.

NURG

Voor de periode vanaf 1993 - 2002 zijn destijds tussen de toenmalige bewindslieden van het Ministerie van Landbouw, Natuurbeheer en Visserij (LNV) en van Verkeer en Waterstaat (V&W) afspraken gemaakt over de gezamenlijke aanpak en financiering van natuurontwikkelingsprojecten in uiterwaarden (ook wel NURG-overeenkomst genoemd). De doelstelling i.h.k.v. het NURG-programma is 'het ontwikkelen van dynamische nieuwe natuur in de uiterwaarden van de Rijntakken en bedijkte Maas. Daarbij is tevens afgesproken dat NURG-projecten ook dienen bij te dragen aan rivierverruiming' (ook te zien als HoogWaterVeiligheid). Primaire doel is dus het realiseren van nieuwe natuur langs grote rivieren. Een deel van de NURG-opgaven wordt, sinds de herijking Ecologische Hoofdstructuur-NURG, uitgevoerd door RWS (o.a. Heesseltsche Uiterwaarden). De overige projecten met restantopgaven door DLG (o.a. Hurwenensche Uiterwaarden, en de Kop van Heerewaarden).

Ruimte voor de rivier; kribverlaging en langsdammen

Bij deze PKB (ofwel rijksstructuurvisie) is ervoor gekozen de vereiste veiligheid zoveel mogelijk te bereiken door het nemen van maatregelen die voorkómen dat de maatgevende hoogwaterstanden steeds verder stijgen. Dit betekent dat het accent verschuift van dijkverbetering naar rivierverruiming, waarbij zowel buitendijkse als binnendijkse maatregelen worden ingezet. Dijkverbetering wordt alleen uitgevoerd op trajecten waar andere maatregelen niet geschikt of niet financieerbaar zijn. De PKB Ruimte voor de Rivier heeft drie doelen:

- in 2015 kan een afvoer van 16.000 m³/s veilig door de Rijntakken, waartoe de Waal behoort, stromen;
- door de maatregelen die hiervoor nodig zijn, verbetert ook de ruimtelijke kwaliteit van het rivierengebied;
- de extra ruimte die de rivier in de loop van de eeuw nodig kan hebben als klimaatveranderingen verder doorzetten, blijft daardoor beschikbaar.

In het kader van het “Ruimte voor de Rivier” project kribverlaging Waal worden een groot aantal kribben voor de uiterwaarden bij Heerewaarden in de Waal verlaagd. Er worden op het traject bij Heerewaarden geen langsdammen aangelegd. Er worden wel op het traject bij Dreumel en Wamel op grote schaal langsdammen aangelegd (en kribben verwijderd). Vanaf de zuidkant van de plas bij Dreumel tot voorbij Wamel is dit langs de zuidelijke Waaloever, dus aan de kant van de Dreumelse uiterwaard (noord) en de Wamelse uiterwaard.

1.3 Provinciaal beleid

De provincie gaat uit van een langjarige en duurzame aanpak om Gelderland blijvend te beschermen tegen overstromingen vanuit de grote rivieren en de Veluwerandmeren. Belangrijk uitgangspunt is dat de dijken op orde zijn. Preventie is de primaire pijler van het beleid. De realisatie van de PKB Ruimte voor de Rivier wordt gezien als de eerste stap in een doorlopend traject naar een toekomstvast rivierensysteem dat rond 2100 is ingericht op een hogere maatgevende afvoercapaciteit: voor de Rijntakken 18.000 m³/s bij Lobith. Voor de waterveiligheid op de lange termijn participeert de provincie dan ook actief in het Deltaprogramma, waarbij WaalWeelde West is aangewezen als pilot. De provincie Gelderland heeft in het kader van het Deltaprogramma (Rivieren) de regie over de regioprocesen Waal/Merwedens en IJssel. Daarnaast is de provincie Gelderland betrokken bij het regioproces Maas dat getrokken wordt door de provincie Noord-Brabant.

In de in voorbereiding zijnde provinciale Omgevingsvisie wordt naast voldoende bescherming tegen hoogwater het belang van een goede ruimtelijke inpassing en ruimtelijke kwaliteit onderkend. Hoogwaterbescherming loopt volgens de provincie samen op met Natura2000 en verbetering van de ruimtelijke kwaliteit. Nieuwe verbetermaatregelen worden bij voorkeur gekoppeld aan gebiedsprocessen zoals WaalWeelde.

Omgevingsvisie/ omgevingsverordening

In mei 2013 is de ontwerp omgevingsvisie/omgevingsverordening Gelderland vastgesteld. In de omgevingsvisie is een nieuwe weg ingeslagen voor bescherming van de EHS. De bescherming van de EHS is vertaald naar het Gelders Natuurnetwerk (GNN). De delen van de oude EHS die niet bestaande natuur betreffen (met natuur bestemming) of waarvoor geen ambitie is om ze om te zetten naar natuur zijn onderdeel geworden van de Groene Ontwikkelingszone (GO). Binnen GO zijn meer mogelijkheden voor overige activiteiten dan binnen GNN.

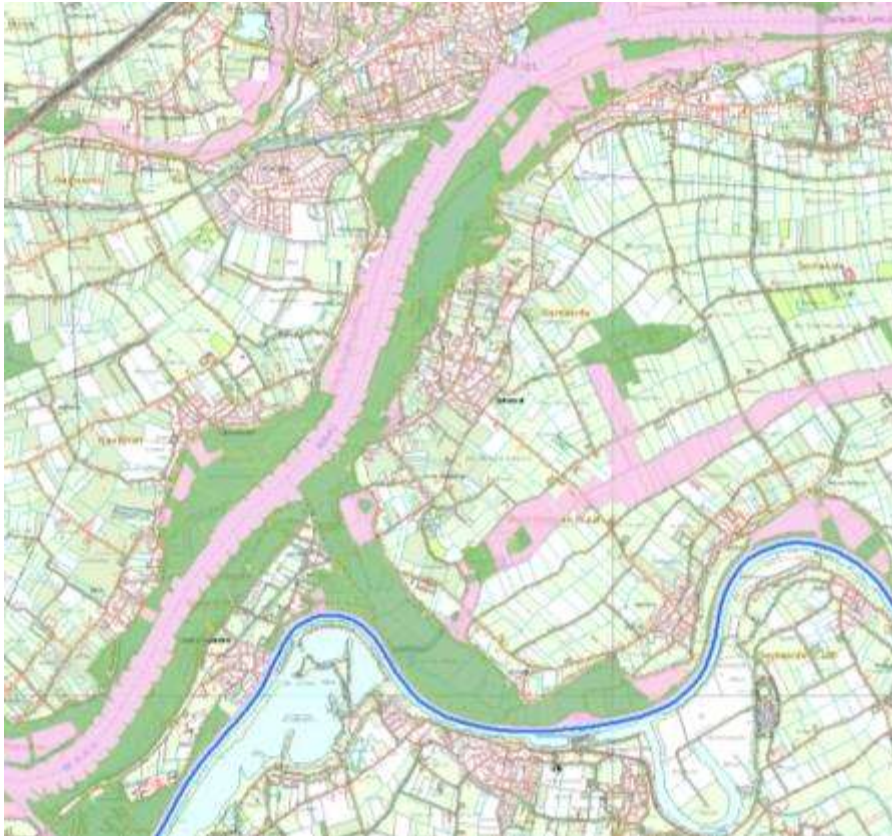
- Wamel (N323 tot aan zandwinplas): op de oeverzone en de strook beplanting langs de dijk na, is alles onderdeel van het GO. De bestaande natuur is onderdeel van het GNN.
- Dreumel (zandwinplas tot aan Bato's erf): Dit deel van de uiterwaarden is grotendeels in eigendom van SBB. Het gebied maakt in zijn geheel onderdeel uit van het GNN.
- Heerewaarden (Bato's erf tot aan Fort st Andries): Heerewaarden is geheel onderdeel van het GNN.

Natuurambities / kernkwaliteiten

Kernkwaliteiten: Afwisseling agrarisch, industrieel cultuurlandschap, natuurelementen van natuurlijke oorsprong, kleine natuurcomplexen. Weidevogels, water- en moerasvogels, vleermuizen, amfibieën, vissen en bever. Cultuurhistorische waarden (kavelpatronen, doorbraken, kades, kleiwinningen, enz) en aardkundige waarden (reliëf, oeverwallen, enz).

Ontwikkeldoelen in GNN en GO: glanshaverhooilanden, water- en oeverhabitats, hard- en zacht hout oobos, moerassen, ruigteranden en laaggelegen bloemrijke graslanden. Biotopen voor vlinders,

reptielen en amfibieën, vissen en bever. Ontwikkeling coulissenlandschap met strangen, knotwilgen en meidoornhagen (evenwijdig aan de stroom) met lokaal doorzichten op rivier dorpen en steden.



(Groen= GNN ; Roze =GO)

Natuurbeheerplan 2014

In het Natuurbeheerplan 2014 is aangegeven welke natuurtypen binnen het GNN/GO aanwezig zijn en welke nog ontwikkeld zouden moeten worden. Op basis van deze kaart worden subsidiemogelijkheden voor waardedaling (omzetting van agrarische grond naar natuur), inrichting en/of beheer ingezet. In het projectgebied is een ambitie opgenomen om 142 ha nieuwe natuur te ontwikkelen (Wamel 32 ha; Dreumel 53 ha ; Heerewaarden 57 ha). In het natuurbeheerplan worden de gronden die in eigendom zijn van TBO's gerekend tot 'bestaande natuur'. Een deel van de gronden zijn echter nog niet ingericht. Naast de inrichtingsopgave van de nieuwe natuur is er voor x ha 'bestaande natuur' is nog een inrichtingsopgave aanwezig.

WaalWeelde

Structuurvisie WaalWeelde West

Het gebied maakt onderdeel uit van de Structuurvisie WaalWeelde West. Uit de Structuurvisie WaalWeelde West concept voorontwerp:

"Het gebied De Kop van Heerewaarden ligt op de linkeroever van de Waal en is een bijzondere plek aangezien hier vroeger de Maas en Waal samenvloeden. De oude stroomgebieden zijn (binnendijks) nog goed herkenbaar, maar worden doorsneden door een nieuwe zware winterdijk. Buitendijks liggen nog oude dijken van voor 1500 die het waard zijn om te behouden en meer herkenbaar te maken in het landschap. De rivieroever is potentieel kansrijk voor rivierduinvorming. Voorwaarde is wel dat de aanwezige stortsteen wordt verwijderd. Het gebied wordt in het zuiden begrensd door het voormalige Fort St. Andries en het Kanaal van St. Andries, welke de huidige verbinding vormt tussen de Maas en de Waal. Verder is er ruimte gegeven aan een 'baken' dat in 2012 is gerealiseerd.

Op de langere (na 2015) termijn wordt een geul gerealiseerd, waarbij maximaal ingezet wordt op ontwikkeling van natuurwaarden (verkend door DLG). Het voetveer blijft bestaan. Hiervoor zijn maatregelen nodig. Voor Fort Sint Andries ligt de focus op de cultuurhistorische waarden. Het beleefbaar maken van het verhaal van de plek. Dit is te vergelijken met een waalvertierplek.”

WaalWeelde beleef de Waal

In het kader van WaalWeelde zijn er inmiddels door de provincie Gelderland middelen toegezegd voor het uitvoeringsprogramma Beleef de Waal (2013-2016). Het beoogde resultaat van dit programma is op termijn voor de hele Waal een ingericht en onderhouden infrastructuur van water (de Waal), veerverbindingen, wegen (de dijken) en paden (struinpaden).

Het initiatief ligt bij WaalWeelde, in samenwerking met provinciale programma's Leren voor Duurzame Ontwikkeling en Vrijtijdseconomie. Uitwerking vindt plaats in nauwe samenwerking met initiatiefnemers, WaalWeelde-gemeenten en Regionale bureaus voor toerisme (RBT-KAN en RBT Rivierenland).

Bato's Erf

Het voormalige steenfabrieksterrein Bato's Erf is recent onder regie van de provincie Gelderland omgevormd tot een natuur- en recreatiegebied. Hiervoor zijn o.a. de aanwezige verhardingen opgeruimd en is het gebied omgevormd tot natuur- en recreatiegebied.

Overstroom

Tussen Bato's Erf en Dreumel zijn er initiatieven om tot het project Overstroom te komen. Er is door verschillende partijen in 2012 een voorontwerp inrichtingsplan opgesteld. De verdere uitwerking van de voorstellen is op dit moment nog niet voldoende draagvlak en financiering aanwezig.

Het project Overstroom is een initiatief van de Stichting Waal-Maas Symbiose. De ambitie is om groene energie te winnen en 50 ha riviernatuur te ontwikkelen door de Waal opnieuw met de Maas te verbinden. Uit het peilverschil tussen de Waal en de Maas (gemiddeld ca. 2,5 meter) nabij Heerewaarden zouden ongeveer 1.800 huishoudens van stroom kunnen worden voorzien. De ontbrekende ecologische schakel tussen Waal en Maas wordt hersteld. De rijke cultuurhistorische samenhang van het landschap rond de Dreumelse Overlaat wordt weer beleefbaar.

Symbiose is een zelfstandig particulier initiatief en staat los van overheid en bedrijfsleven. Het initiatief wordt gesteund door Natuurmonumenten, Staatsbosbeheer en HKV_lijn in water. In overleg met de provincie Gelderland, de regio Rivierenland, waterschap Rivierenland, Rijkswaterstaat en de gemeente West Maas en Waal wordt de haalbaarheid verder onderzocht. Partijen werken een businesscase verder uit en streven er naar een intentieovereenkomst voor het einde van 2013 te tekenen.

Fluvia Tiel

FluviaTiel ligt aan de overkant van de Waal ter hoogte van de Wamelse en Dreumelse Uiterwaarden. Het omvat het gebied tussen de haven en het Amsterdam-Rijnkanaal in Tiel-Oost. Dit gebied heeft de potentie om uit te groeien tot een uniek gebied. Op 15 mei 2013 is door de raad ingestemd met het Voorlopig Ontwerp (VO) voor de eerste fase van deze gebiedsontwikkeling. In dit VO wordt de huidige waterkerende (Echteldse)dijk onderdeel van het landschap waar wonen, recreëren en natuur een plaats krijgen. De Kleine Willemspolder wordt een natuurgebied. In de komende tijd wordt het VO uitgewerkt naar een Definitief Ontwerp (DO). De bedoeling is dat de werkzaamheden voor 2017 zijn uitgevoerd. De volgende doelen worden beoogd:

- er ontstaat een uniek en duurzaam woon- en recreatiegebied;
- de waterkerende werking van de dijk waarborgt de veiligheid in verband met toekomstige hoogwaterstanden van de Waal;
- de bestaande kwelwateroverlast in Tiel-Oost wordt verminderd.

(zie site gemeente Tiel)

1.4 Gemeentelijk beleid

Structuurvisie Gemeente Maasdriel

In 2012 is een Structuurvisie 2010 opgesteld. Hierin hebben de uiterwaarden vooral een functie voor de afvoer van hoog water en natuur. De Structuurvisie gaat er daarbij vanuit dat de Waalwaterwaarden onderdeel zijn van de EHS.

Bestemmingsplan buitengebied Maasdriel m.b.t. Heerewaarden

Heerewaarden ligt in de Bommelerwaardse gemeente Maasdriel. De “kop van Heerewaarden” ligt min of meer als een zelfstandige waard tussen “het Land van Maas en Waal” en de “Bommelerwaard” in (de relatief kleine dijkkring 40).

Een digitaal bestemmingsplan is niet beschikbaar en de informatie op de site van de gemeente geeft geen nadere informatie over het bestemmingsplan voor dit gebied. Vermoedelijk is het vigerende bestemmingsplan oud en is het een bestemmingsplan van de in 1999 opgeheven gemeente Heerewaarden.

Bestemmingsplan buitengebied m.b.t. Wamel en Dreumel

In de gemeente West Maas en Waal liggen langs de Maas de Dreumelse en Wamelse uiterwaarden. Er is een vigerend bestemmingsplan buitengebied dat in 2001 is vastgesteld en later op onderdelen herzien is. De uiterwaarden hebben daarin de bestemming uiterwaard of bos. Uit de voorschriften:

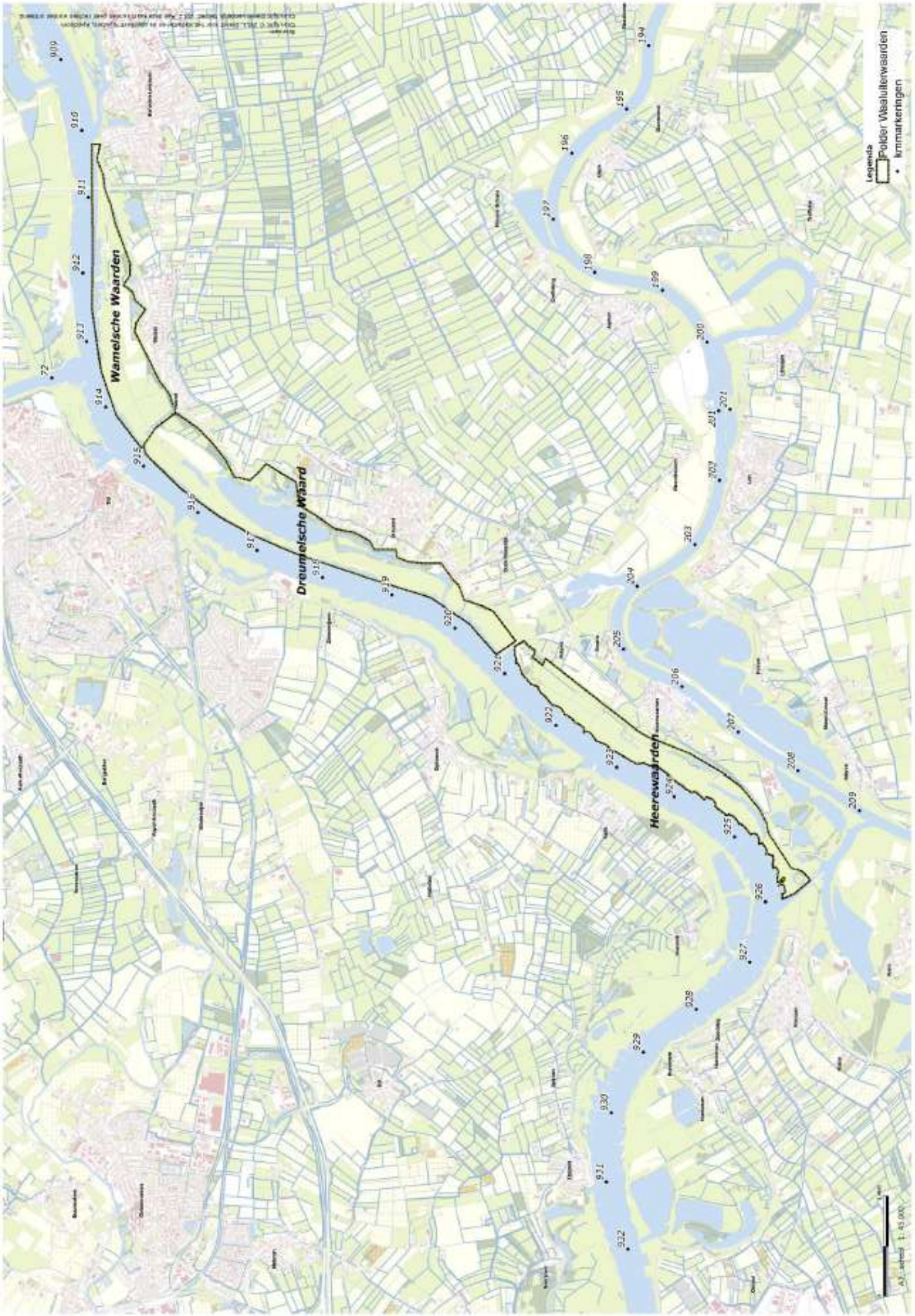
“De gronden op de plankaart aangegeven met de bestemming ‘uiterwaarden’ zijn bestemd voor:

- a. de afvoer van hoog oppervlaktewater, ijs en sediment, de waterhuishouding en de aanleg, onderhoud en verbetering van de waterkering;*
- b. de uitoefening van het agrarisch bedrijf;*
- c. de versterking en ontwikkeling, alsmede het behoud en de bescherming van huidige natuur- en landschapswaarden.”*

Kaartenbijlage

In deze bijlage is een overzicht te vinden van de verschillende kaarten, die zijn gebruikt ten behoeve van de rapportage.

1. Topografische kaart
2. Archeologie
3. Overzicht eigendommen
4. Algemene Hoogtekaart NL
5. Cultuurhistorisch overzicht
6. Bestemmingsplan buitengebied buitendijks deel Maasdriel, 16 januari 2008
7. Bestemmingsplan buitengebied West Maas en Waal, 26 september 2013 p. 11
8. Stroomlijn



Archeologische verwachtingskaart met bekende vindplaatsen

LANDSCHAP & VERWACHTING

-  meandergrondeel Waal (ontstaan voor eerste bedijkingen)
verwachting: hoog (Romeinse tijd – Late Middeleeuwen)
-  op- en aanwas ontstaan na eerste bedijkingen
verwachting: laag
-  strand / restgeul
verwachting: mogelijke aanwezigheid van goed geconserveerde maritieme archeologische resten (LME-WT)
-  Waalgeul en oever
verwachting: mogelijke aanwezigheid van goed geconserveerde maritieme archeologische resten (LME-WT)

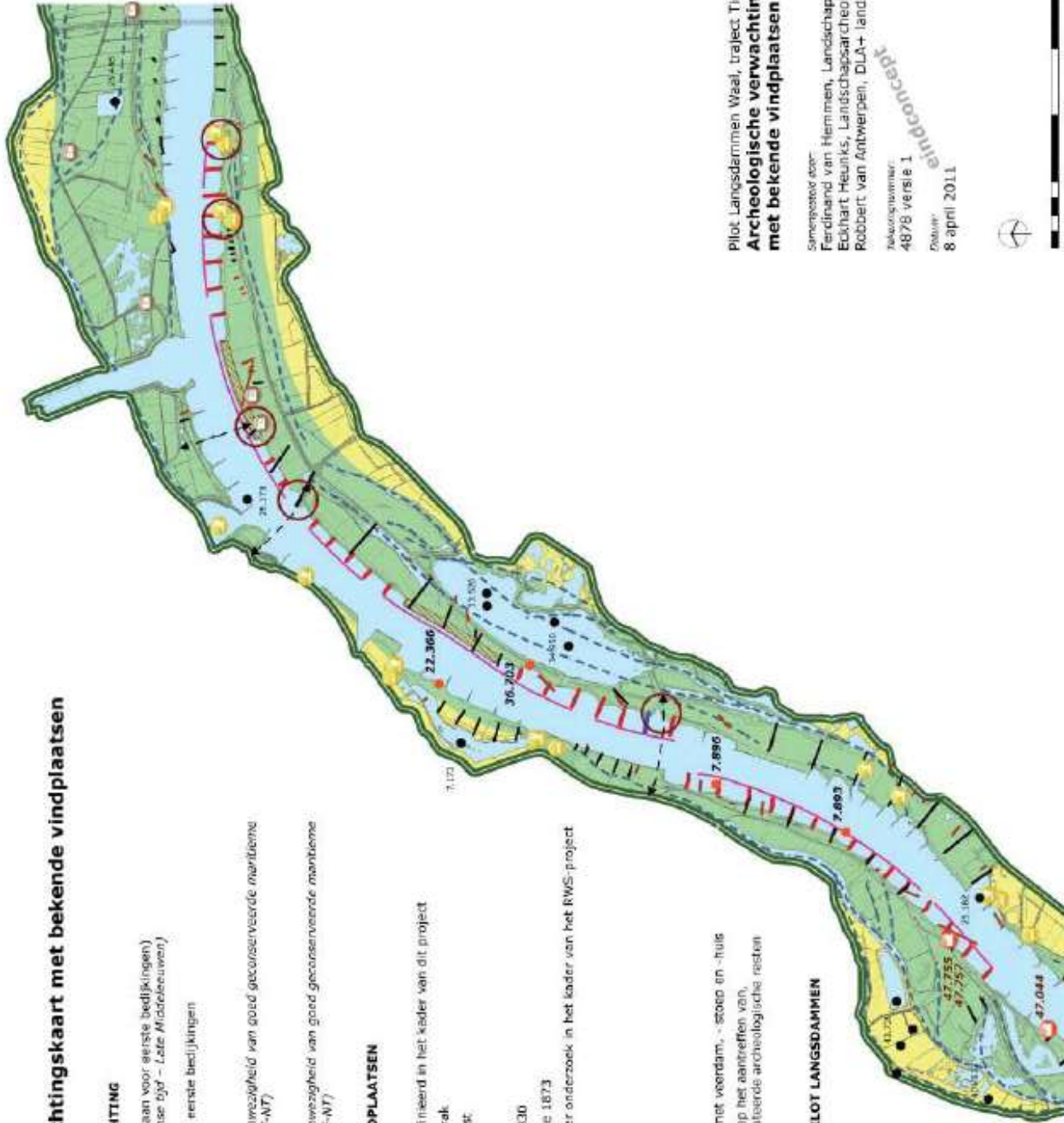
ARCHEOLOGISCHE VINDPLAATSEN

- ARCHAIS VINDPLAATSEN**
vindplaats niet nader gedefinieerd in het kader van dit project
waarneming van scheepswrak
secundair verplaatste vondst
- KRIBBEN**
voormalige kribben voor 1830
kribben te fase normalisatie 1873
kribb geselecteerd voor nader onderzoek in het kader van het RWS-project
kribverlaging

- OVERIG**
beerdert
steenoven
haven/saniteplaats
voetveerpond al dan niet met voordam, - stoep en -huis
zone met verhoogde kans op het aantreffen van, aan overactiviteiten gerelateerde archeologische resten

GEPLANEDE INGEPEN PILOT LANGSDAMMEN

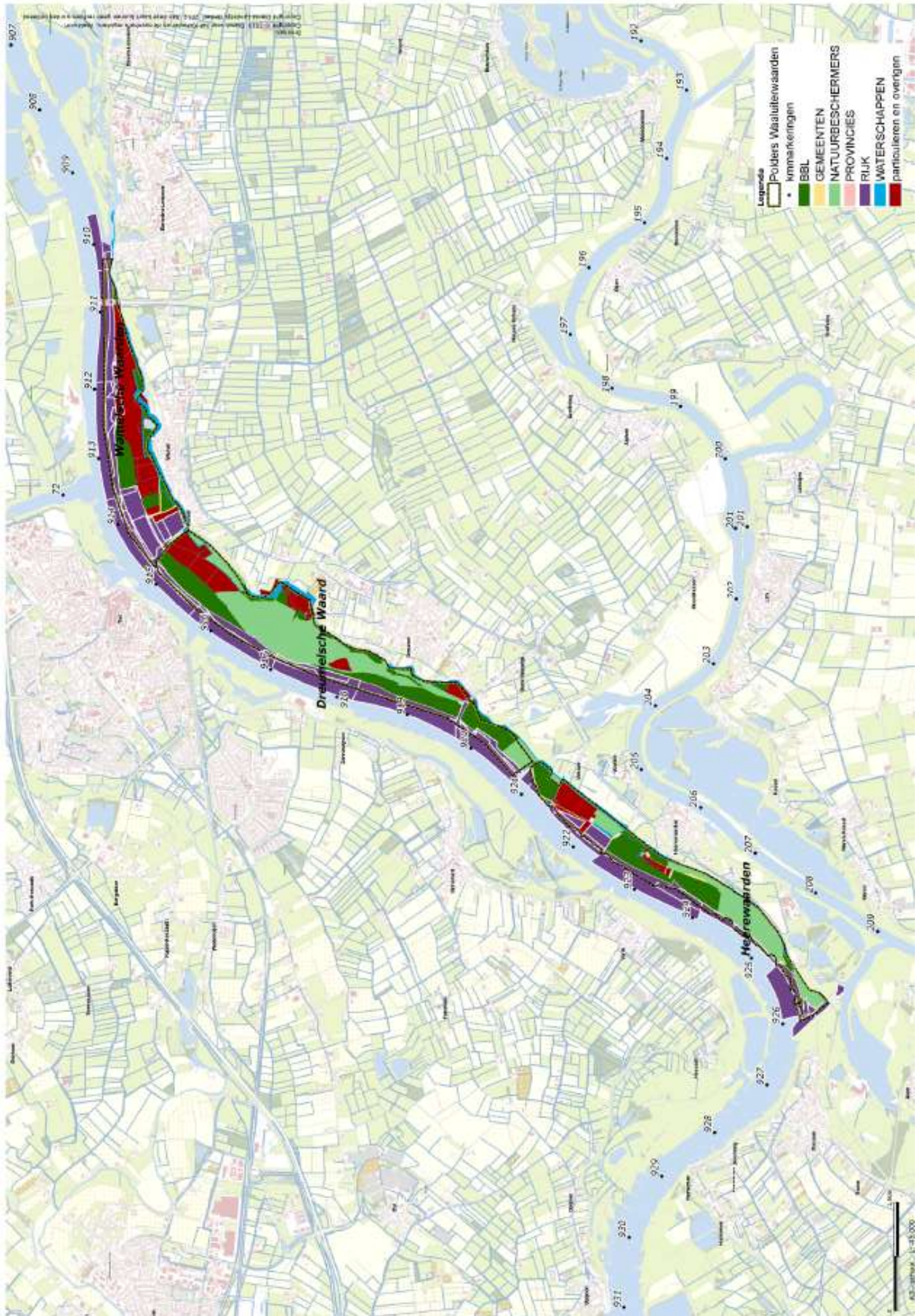
-  langsdam
-  te verwijderen kribben
-  af te graven oever

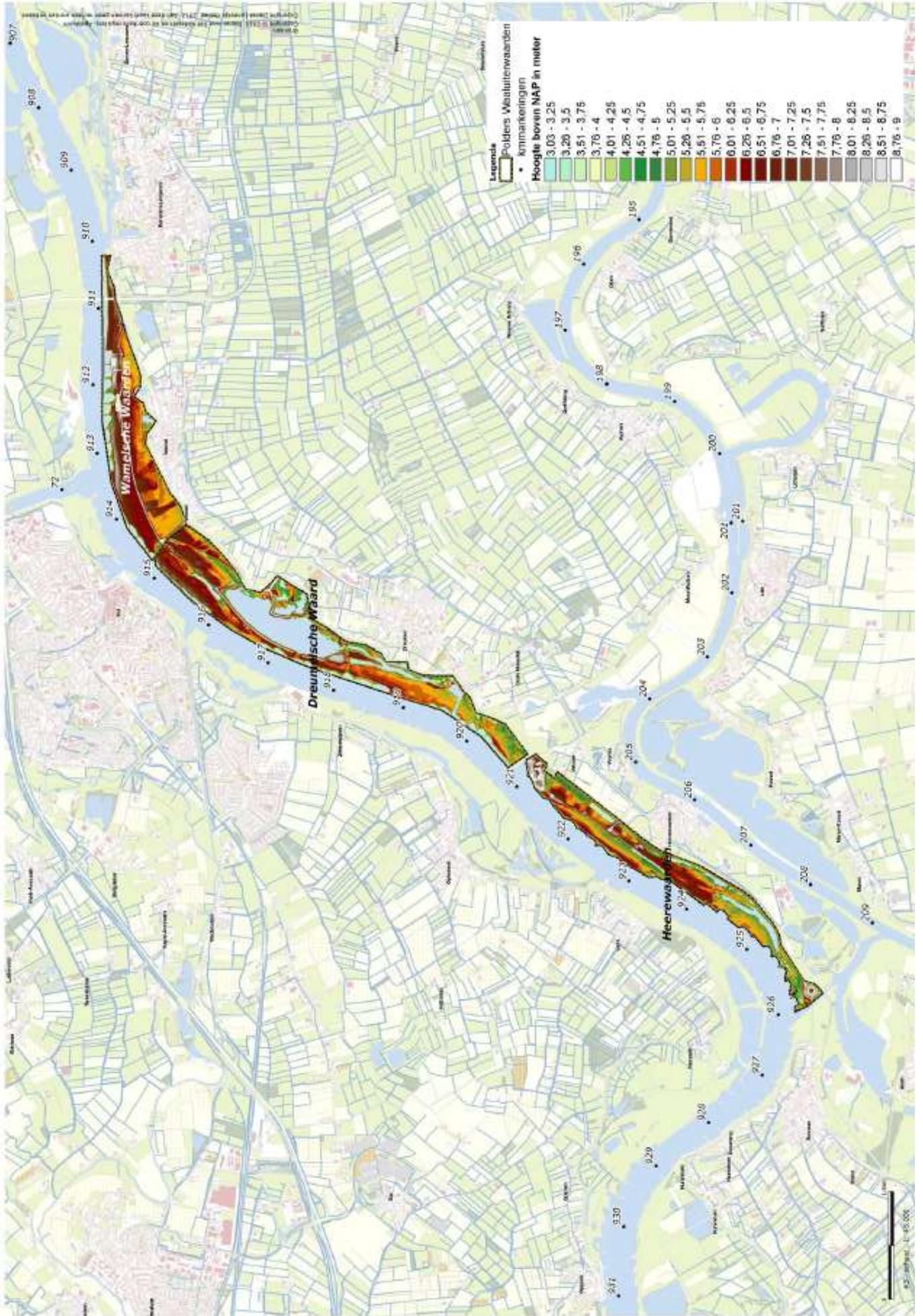


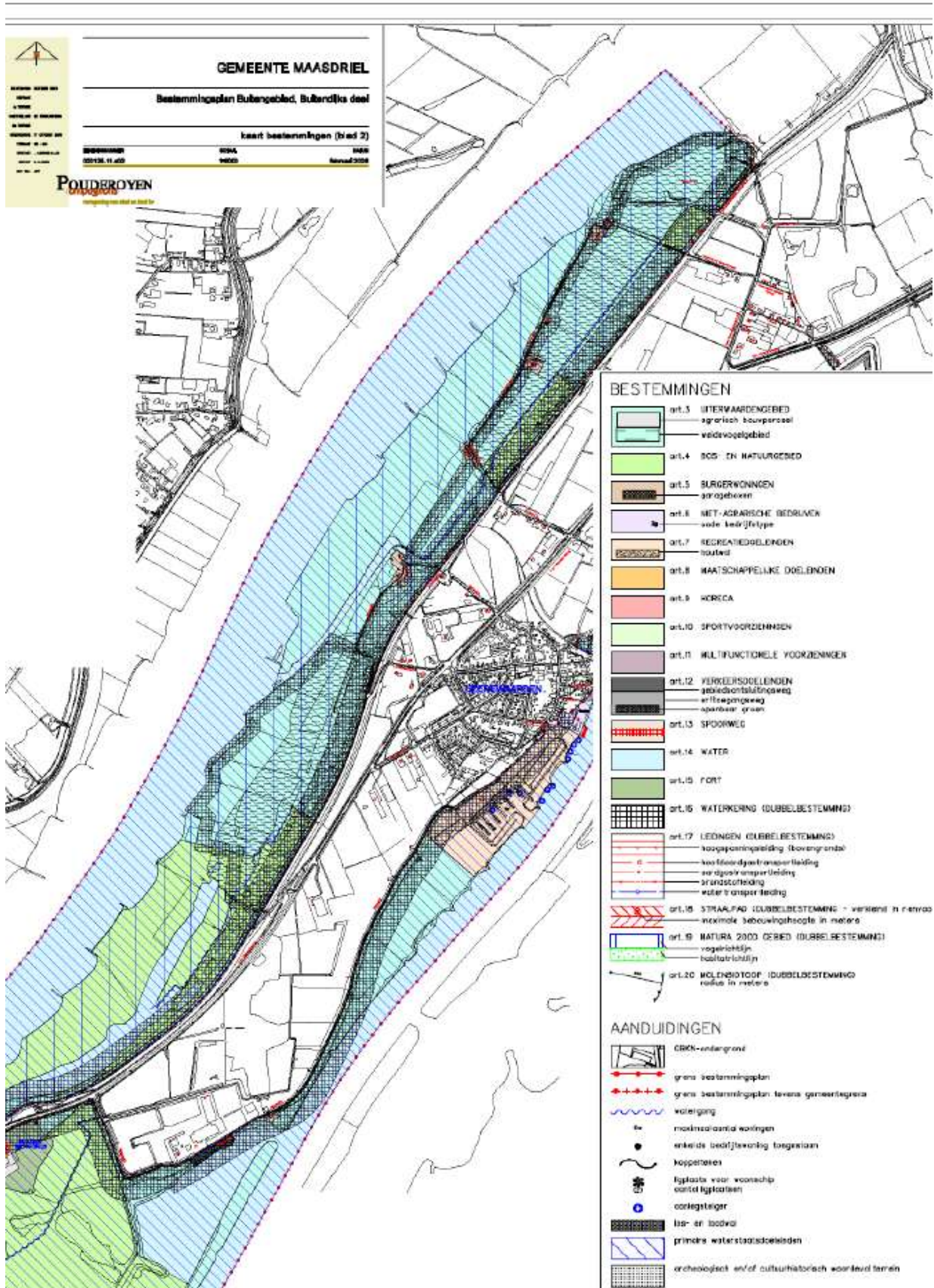
Pilot Langsdammen Waal, traject Tiel - Heerewaarden
**Archeologische verwachtingskaart
 met bekende vindplaatsen**

Samensteller door:
 Ferdinand van Hermmen, Landschapshistoricus
 Eckhart Heuniks, Landschaparcheoloog
 Robbert van Antwerpen, DLA+ landscape architects bv
 Tekstnummer:
 4878 versie 1
 Datum:
 8 april 2011









Witte gebieden liggen buiten stroombaan. Gele gebieden zijn RWS beheergebied. Rest gebieden worden in het kader van Stroomlijn meegenomen als "te verwijderen beplanting, tenzij" er sprake is van natuur en cultuurhistorische waarden.

